

Vodovody a kanalizace Mladá Boleslav, a.s.



Výroční zpráva 2002

podle zákona č. 563/1991 Sb., o účetnictví ve znění pozdějších předpisů



OBSAH

1	Základní identifikační údaje	4
2	Zpráva představenstva o podnikatelské činnosti	5
3	Ekonomická část	7
	Rozvaha - aktiva r. 2002.....	7
	Rozvaha - pasiva r. 2002.....	8
	Výkaz zisku a ztráty r. 2002.....	9
	Příloha k účetní závěrce.....	10
	Výrok auditora k účetní závěrce.....	21
	Ostatní údaje.....	24
	Údaje o majetku a finanční situaci společnosti za předchozí dvě období.....	25
	Stanovisko dozorčí rady	31
	Výrok auditora k výroční zprávě	32
4	Informace o společnosti	33
	Hlavní údaje o provozu vodovodů.....	33
	Hlavní údaje o provozu kanalizací	34
	Výsledek hospodaření	35
	Skladba výnosů.....	35
	Náklady na výrobu a rozvod pitné vody	36
	Náklady na odvádění a čištění odpadních vod	36
	Výroba a prodej pitné vody	37
	Fakturace odkanalizované a čištěné odpadní vody.....	37
	Pohledávky za odběrateli	37
	Kvalita pitné vody	38
	Množství a kvalita vypouštěných odpadních vod a placení úplat.....	39
	Poruchy na vodovodních a kanalizačních zařízeních	39
	Péče o dlouhodobý hmotný majetek	40
	Odpadové hospodářství	44
	Personální vývoj	45
	Provozy společnosti	46

1 Základní identifikační údaje

Obchodní firma:	Vodovody a kanalizace Mladá Boleslav, a.s.
Datum vzniku:	1. ledna 1994 zápis v obchodním rejstříku vedeném Městským soudem v Praze, oddíl B, vložka 2379, sp. zn. Firm. 40987/93
Firma založena:	Fondem národního majetku ČR na základě privatizačního projektu Středočeských vodovodů a kanalizací Praha, s.p. dle rozhodnutí MSNMP ČR ze dne 16.9.1993 čj. 24/93-360
Identifikační číslo:	463 569 83
Daňové identifikační číslo:	048-463 569 83
Sídlo:	Mladá Boleslav, Čechova 1151, PSČ 293 22
Právní forma:	Akciová společnost
Základní kapitál společnosti:	821 049 000,- Kč (zapsané v Obchodním rejstříku)
Hlavní předmět podnikání:	Provozování vodovodů a kanalizací
Ochranná známka společnosti	 (č. 205300, 205301 a 237229 ÚPV ČR) <i>Voda je život, chraňme ji!</i> [®]
Telefon:	326 376 111
Fax:	326 721 502
E-mail:	mail@vakmb.cz
URL:	http://www.vakmb.cz

2 Zpráva představenstva o podnikatelské činnosti

Vážení akcionáři, dámy a pánové, vážení obchodní přátelé,

na stránkách této, již deváté výroční zprávy, naleznete jako vždy nejenom požadované údaje dle zákona, ale i grafy a data charakterizující výsledky, činnost a vývoj akciové společnosti Vodovody a kanalizace Mladá Boleslav, nad rámec zákonných povinností, abyste získali co nejpráhlednější a nejúplnější informace o práci naší společnosti.

Velice stručně se dá konstatovat, že rok 2002 byl pro naši společnost velice náročný, zvláště z pohledu nutného úsilí při plnění hospodářského výsledku - zisku, ale i z pohledu zajištění historicky nejvyššího plánu investiční výstavby. Jak jste si již jistě ve zprávě všimli, zisk byl významně překročen a investičních akcí bylo zajištěno za 143,14 mil. Kč. Podařilo se zrealizovat náročnou intenzifikaci ČOV II Mladá Boleslav - Podlázky ve výši 82,685 mil. Kč při zajištění nenávratné dotace ve výši 17,638 mil. Kč od Ministerstva zemědělství ČR a bezúročného úvěru ve výši 35,277 mil. Kč prostřednictvím Českomoravské záruční a rozvojové banky od Evropské investiční banky. Některé investice nebyly jednoznačně vodařské, ale i takové, které směřovaly ke každodennímu zlepšení styku s našimi zákazníky a zvýšení úrovně služeb pro ně. Podařilo se vybudovat zákaznická centra - nejenom v sídle firmy v Čechově ulici v Mladé Boleslavi, ale i v Mnichově Hradišti, kde se doufáme naše služby výrazně zlepšily. Zároveň došlo ke zlepšení i pracovních a sociálních podmínek pro naše zaměstnance nejenom v těchto lokalitách, ale dále také na ÚV Rečkov skupinového vodovodu Ml. Boleslav, včetně zlepšení možnosti exkurzí a osvěty pro školy a veřejnost.

Po celou dobu roku 2002 byla naše a.s. naprosto solventní vůči svým obchodním partnerům. Na konci období byl stav peněžních prostředků velice dobrý a zajistil dobrý výchozí odrazový můstek pro vkročení do roku 2003.

Rozhodnutím představenstva došlo v minulém roce ke zvýšení částky určené na sponzorské účely - dary - nejenom pro oblast zdravotnictví, sportu a kultury, ale také jak pomoci finanční, tak okamžité fyzické a materiální obcím Zálezlice, Lužec nad Vltavou a Hořín při katastrofálních povodních.

Je nutné poznamenat, že k jmenovaným výsledkům naší práce došlo při pokračujícím negativním trendu poklesu spotřeby pitné vody i odváděných odpadních vod. Proto jsme hledali v rámci firmy vnitřní úspory a rezervy, které se však v žádném případě nesměly dotknout úrovně služeb našim zákazníkům, ani snížení nastavené laťky údržby a oprav vodohospodářského majetku naší a.s. Výsledkem pak bylo překročení plánovaného zisku společnosti, který je dle návrhu představenstva poprvé - historicky za fungování akciové společnosti - navržen z větší části k výplatě dividend, Vám akcionářům. Tím jsou plněny i záměry Koncepce podnikatelské činnosti na období 2001 - 2010. A nejenom v této oblasti, ale i v dalších.

Definitivní rozhodnutí o rozdělení zisku a zhodnocení hospodaření za rok 2002 je jako vždy v rukou Vás, akcionářů. Doporučení představenstva nebylo jednorázovým aktem, naopak. Bylo na několika zasedáních konzultováno, diskutováno a upravováno a konečný návrh byl projednán s dozorčí radou. Dnes Vám návrh předkládáme ke schválení.

Termínem konání valné hromady končí funkční období čtyř členů představenstva a čtyř členů dozorčí rady. Je mojí povinností všem poděkovat za práci, strategická rozhodnutí, aktivní přístup a "souznění" s filozofií a potřebami firmy. Jedině na základě těchto předpokladů lze konstatovat, že naše akciová společnost je srovnatelná s jinými českými vodárenskými společnostmi a je o ni stále větší zájem cizího kapitálu. Dokladem toho byl průběh jednání o prodeji naší a.s. v roce 2002. Ale i toto je pouze na rozhodnutí Vás akcionářů, zejména měst a obcí, k jakým strategickým krokům se pro další období rozhodnete. V každém případě lze konstatovat,

Voda je život, chraňme ji!®

že za uplynulé období trvání a.s. došlo k výrazné obměně a zhodnocení majetku společnosti jak investiční činností, tak opravami a údržbou majetku ve všech oblastech, tedy i provozního majetku. Zlepšila se úroveň vybavenosti nejmodernějšími stroji, technologiemi a zařízeními, pracovními pomůckami, počítačovou technikou, přenosy dat, měření, vozidel - tak, aby byla naše společnost konkurenceschopná a připravená na jakákoliv rozhodnutí svých akcionářů.

Proto mohu i na dnešní valné hromadě s hrdostí ale i pokorou konstatovat, že výsledky naší práce znovu dokazují, že naše společnost je trvale solventní, dynamicky se rozvíjející a konkurenceschopná všem vodárenským společnostem, mezi kterými si získala postupně i kredit organizačně a zvláště technicky vyspělé odborné profesionální firmy.

Poděkování patří samozřejmě i všem zaměstnancům, kteří se poctivě podíleli na dobrých výsledcích, nejenom hospodářských, ale i na spokojenosti každého našeho zákazníka. To je krédo veškerého konání naší firmy.

Zároveň děkuji všem Vám, akcionářům, za spolupráci při budování dalších rozvojových investic, které rozšiřují nejenom počet našich odběratelů - zákazníků, ale nadále vylepšují i technické parametry vodododů a kanalizací při zlepšování jak tlakových podmínek dodávky vody, kvality vody, atd. Vše je o vzájemné dohodě a snaze řešit problémy společně.

S pozdravem "Voda je život, chraňme ji !"


Ing. Jan Sedláček
předseda představenstva



Záběry z jednání valné hromady v červnu 2002

Rozvaha v plném rozsahu - **AKTIVA** (v celých tisících Kč) k: 31. 12. 2002
Název účetní jednotky: Vodovody a kanalizace Mladá Boleslav, a. s.

IČ: 463 569 83

označ. a	AKTIVA b	řád. c	Běžné účetní období			Min. úč. obd.
			Brutto 1	Korekce 2	Netto 3	Netto 4
	Aktiva celkem	001	2 023 299	-845 042	1 178 257	1 124 395
A.	Pohledávky za upsaný vlastní kapitál	002	0	0	0	0
B.	Stálá aktiva	003	1 912 071	-842 099	1 069 972	1 001 471
B.I.	Dlouhodobý nehmotný majetek	004	6 706	-3 631	3 075	2 364
B.I.1.	Zřizovací výdaje	005	0	0	0	0
B.I.2.	Nehmotné výsledky výzkumu a vývoje	006	0	0	0	0
B.I.3.	Software	007	6 706	-3 631	3 075	2 364
B.I.4.	Ocenitelná práva	008	0	0	0	0
B.I.5.	Jiný dlouhodobý nehmotný majetek	009	0	0	0	0
B.I.6.	Nedokončený dlouhodobý nehm. majetek	010	0	0	0	0
B.I.7.	Poskytnuté zálohy na DNM	011	0	0	0	0
B.II.	Dlouhodobý hmotný majetek	012	1 885 419	-838 468	1 046 951	979 161
B.II.1.	Pozemky	013	6 651	0	6 651	6 141
B.II.2.	Stavby	014	1 493 370	-634 164	859 206	821 881
B.II.3.	Samostatné mov. věci a soubory mov.věcí	015	285 910	-204 304	81 606	78 138
B.II.4.	Pěstičské celky trvalých porostů	016	0	0	0	0
B.II.5.	Základní stádo a tažná zvířata	017	0	0	0	0
B.II.6.	Jiný dlouhodobý hmotný majetek	018	89	0	89	216
B.II.7.	Nedokončený dlouhodobý hmotný majetek	019	99 141	0	99 141	72 677
B.II.8.	Poskytnuté zálohy na DHM	020	258	0	258	108
B.II.9.	Opravná položka k nabytému majetku	021	0	0	0	0
B.III.	Dlouhodobý finanční majetek	022	19 946	0	19 946	20 946
B.III.1.	Podílové CP a podíly v podnicích s rozh.vlivem	023	0	0	0	0
B.III.2.	Podílové CP a podíly v podnicích s podst.vlivem	024	19 946	0	19 946	19 946
B.III.3.	Ostatní dlouhodobé cenné papíry a podíly	025	0	0	0	1 000
B.III.4.	Půjčky k podnikům ve skupině	026	0	0	0	0
B.III.5.	Jiný finanční majetek	027	0	0	0	0
B.III.6.	Nedokončený dlouhodobý finanční majetek	028	0	0	0	0
B.III.7.	Poskytnuté zálohy na dlouhodobý finanční majetek	029	0	0	0	0
C.	Oběžná aktiva	030	89 328	-2 943	86 385	100 277
C.I.	Zásoby	031	9 778	0	9 778	9 910
C.I.1.	Materiál	032	9 778	0	9 778	9 910
C.I.2.	Nedokončená výroba a polotovary	033	0	0	0	0
C.I.3.	Výrobky	034	0	0	0	0
C.I.4.	Zvířata	035	0	0	0	0
C.I.5.	Zboží	036	0	0	0	0
C.I.6.	Poskytnuté zálohy na zásoby	037	0	0	0	0
C.II.	Dlouhodobé pohledávky	038	0	0	0	0
C.II.1.	Pohledávky z obchodního styku	039	0	0	0	0
C.II.2.	Pohledávky ke společníkům a sdružení	040	0	0	0	0
C.II.3.	Pohledávky v podnicích s rozhodujícím vlivem	041	0	0	0	0
C.II.4.	Pohledávky v podnicích s podstatným vlivem	042	0	0	0	0
C.II.5.	Jiné pohledávky	043	0	0	0	0
C.III.	Krátkodobé pohledávky	044	43 957	-2 943	41 014	41 389
C.III.1.	Pohledávky z obchodního styku	045	41 353	-2 943	38 410	41 009
C.III.2.	Pohledávky ke společníkům a sdružení	046	0	0	0	0
C.III.3.	Sociální zabezpečení	047	0	0	0	0
C.III.4.	Stát - daňové pohledávky	048	2 446	0	2 446	218
C.III.5.	Pohledávky v podnicích s rozhodujícím vlivem	049	0	0	0	0
C.III.6.	Pohledávky v podnicích s podstatným vlivem	050	0	0	0	0
C.III.7.	Jiné pohledávky	051	158	0	158	162
C.IV.	Finanční majetek	052	35 593	0	35 593	48 978
C.IV.1.	Peníze	053	213	0	213	172
C.IV.2.	Účty v bankách	054	8 680	0	8 680	12 806
C.IV.3.	Krátkodobý finanční majetek	055	26 700	0	26 700	36 000
C.IV.4.	Nedokončený krátkodobý finanční majetek	056	0	0	0	0
D.	Ostatní aktiva - přechodné účty aktiv	057	21 900	0	21 900	21 647
D.I.	Časové rozlišení	058	7 406	0	7 406	7 718
D.I.1.	Náklady příštích období	059	7 406	0	7 406	7 718
D.I.2.	Příjmy příštích období	060	0	0	0	0
D.II.	Dohadné účty aktivní	061	14 494	0	14 494	13 929
	Kontrolní číslo	999	8 078 702	-3 380 168	4 705 796	4 479 651

Rozvaha v plném rozsahu - **PASIVA** (v celých tisících Kč) k: 31. 12. 2002
 Název účetní jednotky: Vodovody a kanalizace Mladá Boleslav, a. s.

IČ: 463 569 83

označ. a	PASIVA b	řád. c	Stav v běž. účet. období 5	Stav v min. účet. období 6
	PASIVA CELKEM	062	1 178 257	1 124 395
A.	Vlastní kapitál	063	1 061 455	1 063 316
A.I.	Základní kapitál	064	821 049	820 683
A.I.1.	Základní kapitál	065	821 049	820 683
A.I.2.	Vlastní akcie a vlastní obchodní podíly	066	0	0
A.I.3.	Změny základního kapitálu	067	0	0
A.II.	Kapitálové fondy	068	12 920	13 286
A.II.1.	Emisní ážio	069	12 920	12 920
A.II.2.	Ostatní kapitálové fondy	070	0	366
A.II.3.	Oceňovací rozdíly z přecenění majetku a závazků	071	0	0
A.II.4.	Oceňovací rozdíly z přecenění při přeměnách	072	0	0
A.III.	Fondy ze zisku	073	208 374	205 858
A.III.1.	Zákonný rezervní fond	074	125 658	132 055
A.III.2.	Nedělitelný fond	075	0	0
A.III.3.	Statutární a ostatní fondy	076	82 716	73 803
A.IV.	Výsledek hospodaření minulých let	077	0	9 728
A.IV.1.	Nerozdělený zisk minulých let	078	0	9 728
A.IV.2.	Neuhrazená ztráta minulých let	079	0	0
A.V.	Výsledek hospodaření běžného účetního období	080	19 112	13 761
B.	Cizí zdroje	081	111 966	54 048
B.I.	Rezervy	082	42 164	25 088
B.I.1.	Rezervy zákonné	083	17 217	19 325
B.I.2.	Rezerva na daň z příjmů	084	0	0
B.I.3.	Ostatní rezervy	085	1 763	5 763
B.I.4.	Odložený daňový závazek (pohledávka)	086	23 184	0
B.II.	Dlouhodobé závazky	087	0	0
B.II.1.	Závazky k podnikům s rozhodujícím vlivem	088	0	0
B.II.2.	Závazky k podnikům s podstatným vlivem	089	0	0
B.II.3.	Dlouhodobé přijaté zálohy	090	0	0
B.II.4.	Emitované dluhopisy	091	0	0
B.II.5.	Dlouhodobé směnky k úhradě	092	0	0
B.II.6.	Jiné dlouhodobé závazky	093	0	0
B.III.	Krátkodobé závazky	094	34 526	28 960
B.III.1.	Závazky z obchodního styku	095	19 145	10 565
B.III.2.	Závazky ke společníkům a sdružení	096	0	450
B.III.3.	Závazky k zaměstnancům	097	5 499	5 513
B.III.4.	Závazky k sociálnímu zabezpečení	098	3 404	3 437
B.III.5.	Stát - daňové závazky a dotace	099	2 136	1 272
B.III.6.	Závazky k podnikům s rozhodujícím vlivem	100	0	0
B.III.7.	Závazky k podnikům s podstatným vlivem	101	0	0
B.III.8.	Jiné závazky	102	4 342	7 723
B.IV.	Bankovní úvěry a výpomoci	103	35 276	0
B.IV.1.	Bankovní úvěry dlouhodobé	104	35 276	0
B.IV.2.	Běžné bankovní úvěry	105	0	0
B.IV.3.	Krátkodobé finanční výpomoci	106	0	0
C.	Ostatní pasíva - přechodné účty pasív	107	4 836	7 031
C.I.	Časové rozlišení	108	28	191
C.I.1.	Výdaje příštích období	109	28	191
C.I.2.	Výnosy příštích období	110	0	0
C.I.3.	Kurzové rozdíly pasivní	111	0	0
C.II.	Dohadné účty pasivní	112	4 808	6 840
	Kontrolní číslo	999	4 689 108	4 476 979

Výkaz ZISKU a ZTRÁTY (v celých tisících Kč) k: 31. 12. 2002

IČ: 463 569 83

Název účetní jednotky: Vodovody a kanalizace Mladá Boleslav, a. s.

označ. a	Text b	číslo řádku c	Skutečnost v účetním období	
			sledovaném 1	minulém 2
I.	Tržby za prodej zboží	01		
A.	Náklady vynaložené na prodané zboží	02		
+	Obchodní marže	03	0	0
II.	Výkony	04	276 391	270 355
II.1.	Tržby za prodej vlastních výrobků a služeb	05	275 018	268 565
II.2.	Změna stavu vnitropodnikových zásob vl.výroby	06	0	0
II.3.	Aktivace	07	1 373	1 790
B.	Výkonová spotřeba	08	90 357	97 550
B.1.	Spotřeba materiálu a energie	09	46 944	50 466
B.2.	Služby	10	43 413	47 084
+	Přidaná hodnota	11	186 034	172 805
C.	Osobní náklady	12	96 530	92 124
C.1.	Mzdové náklady	13	69 947	66 983
C.2.	Odměny členům orgánu společnosti a družstva	14	927	671
C.3.	Náklady na sociální zabezpečení	15	24 377	23 344
C.4.	Sociální náklady	16	1 279	1 126
D.	Daně a poplatky	17	927	885
E.	Odpisy dl.nehmotného a hmotného majetku	18	59 076	63 857
III.	Tržby z prodeje dlouhodobého majetku a materiálu	19	1 486	176
F.	Zůst.cena prodaného DM a materiálu	20	499	16
IV.	Zúčt.rezerv a časového rozlišení prov.výnosů	21	11 991	16 080
G.	Tvorba rezerv a časového rozlišení prov.nákladů	22	5 883	11 093
V.	Zúčtování opravných položek do prov.výnosů	23	1 693	1 587
H.	Zúčtování opravných položek do prov.nákladů	24	1 698	1 648
VI.	Ostatní provozní výnosy	25	295	185
I.	Ostatní provozní náklady	26	12 791	9 307
VII.	Převod provozních výnosů	27	0	0
J.	Převod provozních nákladů	28	0	0
*	Provozní výsledek hospodaření	29	24 095	11 903
VIII.	Tržby z prodeje cenných papírů a podílů	30	1 000	0
K.	Prodané cenné papíry a podíly	31	1 000	0
IX.	Výnosy z dlouhod. finančního majetku	32	0	0
IX.1.	Výnosy z cen.papírů a podílů z podniků ve skup.	33	0	0
IX.2.	Výnosy z ostatních dlouh.cen.papírů a podílů	34	0	0
IX.3.	Výnosy z ostatního finančního majetku	35	0	0
X.	Výnosy z krátkodobého finančního majetku	36	8	55
L.	Náklady z finančního majetku	37	0	0
XI.	Výnosy z přecenění majetkových cen. Papírů	38	0	0
M.	Náklady z přecenění majetkových cen. papírů	39	0	0
XII.	Zúčtování rezerv do finančních výnosů	40	0	0
N.	Tvorba rezerv na finanční náklady	41	0	0
XIII.	Zúčtování opravných položek do finančních výnosů	42	0	0
O.	Zúčtování opravných položek do finančních nákladů	43	0	0
XIV.	Výnosové úroky	44	1 247	1 994
P.	Nákladové úroky	45	0	0
XV.	Ostatní finanční výnosy	46	8	0
Q.	Ostatní finanční náklady	47	245	238
XVI.	Převod finančních výnosů	48	0	0
R.	Převod finančních nákladů	49	0	0
*	Finanční výsledek hospodaření	50	1 018	1 811
R.	Daň z příjmů za běžnou činnost	51	6 290	414
R.1.	- splatná	52	1 296	414
R.2.	- odložená	53	4 994	0
**	Výsledek hospodaření za běžnou činnost	54	18 823	13 300
XVI.	Mimořádné výnosy	55	866	500
S.	Mimořádné náklady	56	557	24
T.	Daň z příjmů z mimořádné činnosti	57	20	15
T.1.	- splatná	58	20	15
T.2.	- odložená	59	0	0
*	Mimořádný výsledek hospodaření	60	289	461
U.	Převod podílů na hosp.výsledku společníkům	61	0	0
***	Výsledek hospodaření za účetní období	62	19 112	13 761
	Výsledek hospodaření před zdaněním	63	25 422	14 190
	Kontrolní číslo	99	1 315 239	1 256 792

Vodovody a kanalizace Mladá Boleslav, a. s., Čechova 1151, 293 22 Mladá Boleslav
IČ: 46356983, DIČ: 048-46356983

Příloha k účetní závěrce

Čl. I. Obecné vysvětlivky k příloze

Tato příloha k účetní závěrce je sestavena v souladu s opatřením ministerstva financí čj. 281/97 417/2001 ze dne 14. prosince 2001, kterým se stanoví obsah účetní závěrky pro podnikatele.

Příloha k účetním výkazům má čtyři základní části:

- obecné informace
- informace o použitých účetních metodách, obecných účetních zásadách a způsobech oceňování
- doplňující informace k rozvaze a výkazu zisku a ztráty, včetně přehledu o změnách vlastního kapitálu
- přehled o peněžních tocích

Čl. II. Obecné informace

Popis účetní jednotky

Název: Vodovody a kanalizace Mladá Boleslav, a. s.
Sídlo: Čechova 1151, Mladá Boleslav
Právní forma: akciová společnost
Předmět činnosti: rozhodujícím předmětem činnosti je provozování vodovodů a kanalizací
dále to jsou:

- laboratorní činnost v oboru vodovodů a kanalizací
- projektová činnost ve výstavbě
- inženýrská činnost v investiční výstavbě
- provádění staveb, jejich změn a odstraňování
- poradenská činnost v oboru vodovodů a kanalizací
- služby prováděné speciální technikou související s rozvodem a odkanalizováním vod
- montáž, opravy, revize a zkoušky vyhrazených elektrických zařízení
- výroba instalace a opravy elektrických strojů a přístrojů zámečnictví
- silniční motorová doprava nákladní
- práce zemními stroji
- pronájem bytových a nebytových prostor
- ubytovací služby
- koupě zboží za účelem jeho dalšího prodeje a prodej - v rámci živnosti ohlašovací volné
- zprostředkovatelská činnost v oblasti obchodu a služeb
- automatizované zpracování dat
- podnikání v oblasti nakládání s odpady
- činnost účetních poradců, vedení účetnictví
- výroba rozvaděčů nízkého napětí

Datum vzniku: a. s. byla založena jednorázově Fondem národního majetku ČR se sídlem v Praze jako jediným zakladatelem na základě zakladatelské listiny ze dne 3.12.1993 ve formě notářského zápisu. Společnost byla registrována u Obchodního soudu pro Prahu 1 ke dni 1. 1. 1994 pod č. Firm 40987/93, Rg. B 2379/01 v Praze dne 1. 1. 1994, IČ: 46356983. Největším akcionářem (jediným, který se podílí 20 a více % na základním kapitálu účetní jednotky) je Město Mladá Boleslav s počtem akcií 434 619 ks, t. j. 52,95 % zapsaného základního kapitálu a. s.

Dle Stanov je výkon hlasovacího práva akcionáře omezen nejvyšším přípustným počtem hlasů, který činí 30% z celkového počtu hlasů připadajících na vydané akcie společnosti a z tohoto důvodu není akciovou společností vypracována ovládací smlouva.

Popis organizační struktury podniku

Ve smyslu stanov společnosti vydalo představenstvo společnosti Organizační řád jako základní normu upravující vnitřní organizaci společnosti. Společnost je řízena centrálně v čele s ředitelem. Jemu jsou dále podřízeni náměstci jednotlivých úseků.

V průběhu roku 2002 nedošlo v organizační struktuře k žádným změnám.

Statutární a dozorčí orgány a. s. k 31. 12. 2002

Představenstvo:	Ing. Jan Sedláček	předseda představenstva	od 4. 1. 1994	dosud
	Mgr. Jaroslav Polívka	místopředseda představenstva	od 3. 6. 1999	dosud
	Ing. Otakar Pavlík	člen představenstva	od 1. 1. 1994	dosud
	Ing. Ladislav Nádvorník	člen představenstva	od 1. 1. 1994	dosud
	Jaroslav Král	člen představenstva	od 5. 6. 2001	dosud
Dozorčí rada:	Jaroslav Myška	předseda dozorčí rady	od 3. 6. 1999	dosud
	Mgr. Daniela Vernerová	místopředsedkyně dozorčí rady	od 3. 6. 1999	dosud
	Mgr. Milan Poslt	člen dozorčí rady	od 3. 6. 1999	dosud
	Ing. Marie Štěpánová	členka dozorčí rady	od 3. 6. 1999	dosud
	Ing. Miroslav Čuban	člen dozorčí rady	od 9. 9. 1998	do 11.6.2002
	Miloš Fiala	člen dozorčí rady	od 11. 6. 2002	dosud
	Ing. Jaroslav Novák	člen dozorčí rady	od 9. 6. 1998	dosud

Na základě výsledku voleb konaných ve dnech 22.-23. 5. 2002 byl za Ing. Čubana, odstoupivšího člena dozorčí rady voleného zaměstnanci, zvolen Miloš Fiala.

Podnik ve skupině

Akciová společnost Vodovody a kanalizace Mladá Boleslav má větší než 20 % podíl na základním kapitálu podniku:

Vodohospodářské inženýrské služby, a. s. Praha 5, Křížová 47, IČ: 60193689
a to 49,86 % (tj. 20 192 ks akcií) k 31. 12. 2002.

Základní kapitál Vodohospodářských inženýrských služeb, a. s. činí 40 495 tis. Kč, výsledek hospodaření za rok 2002 ještě není znám (účetnictví dosud nebylo uzavřeno), za rok 2001 byl výsledek hospodaření -zisk- ve výši 22 tis. Kč.

Vybrané údaje o zaměstnancích

	zaměstnanci celkem			z toho řídicích pracovníků*)		
	2000	2001	2002	2000	2001	2002
Průměrný počet zaměstnanců	316	312	302	23	25	24

Výše osobních nákladů (v tis. Kč) v členění dle výsledkových položek

	2000	2001	2002	2000	2001	2002
C. osobní náklady celkem	86 254	92 124	96 530	15 929	17 728	17 809
C.1. mzdové náklady	62 939	66 983	69 947	11 455	12 915	12 990
C.2. odměny členům stat. orgánů	370	671	927	370	217	202
C.3. náklady na soc. zabezpečení	21 931	23 344	24 377	4 009	4 520	4 546
C.4. sociální náklady	1 014	1 126	1 279	95	76	71

*) za řídicí pracovníky se považují především ředitel, jeho náměstci a vedoucí organizačních složek

Dále byly v účetním období 2002 (na základě schválení valné hromady konané dne 11. 6. 2002) členům statutárních orgánů vyplaceny tantiemy z rozdělení zisku roku 2001 ve výši 416 tis. Kč.

Tantiemy z rozdělení zisku roku 2000 a vyplacené členům statut. orgánů v roce 2001 činily 390 tis. Kč.

Vztahy členů statutárních orgánů, akcionářů a řídicích pracovníků k účetní jednotce

Společnost neposkytla členům statutárních orgánů, akcionářům a řídicím pracovníkům žádné půjčky, úvěry, ani jim neposkytla jakékoliv záruky.

Členové představenstva a dozorčí rady (včetně bývalých členů) a řídicí pracovníci nemají vůči společnosti žádné pohledávky ani závazky.

Čl. III. Informace o použitých účetních metodách, obecných účetních zásadách a způsobech oceňování

1) Byly vydány "Závazné směrnice (vnitřní předpisy) pro vedení účetnictví". Metodika, účtový rozvrh, postupy účtování, ani vnitřní směrnice nebyly oproti předcházejícímu účetnímu období měněny, pouze přizpůsobeny novelám zákonů a opatřením Ministerstva financí.

2) Ze směrnic vyjímáme:

2.1 Způsob ocenění

a) zásoby: nakoupené - pořizovacími cenami

vytvořené vlastní činností - vlastními náklady

b) DHM a DNM - pořizovacími cenami, příp. vytvořené vlastní činností vlastními náklady

c) cenné papíry pořizovacími cenami

2.2 Věcný vklad do a. s. v podobě DM se oceňuje v účetnictví zásadně cenou uvedenou ve smlouvě (§ 59, odst. 3 Obch. zák.) a z ní se odvozují účetní odpisy. Pro potřeby stanovení daňových odpisů se vychází z původní vstupní ceny DM u vkladatele věcného vkladu (§ 30, odst. 12 zákona o dani z příjmu). Reprodukční pořizovací cenou se oceňuje majetek po skončení leasingu, příp. inventurní přebytky.

2.3 Druhy vedlejších pořizovacích nákladů, které se obvykle zahrnují do pořizovacích cen nakupovaných zásob jsou např. dopravné, balné, poštovné, clo, manipulační poplatky a pod.

2.4 K podstatným ani méně podstatným změnám způsobu oceňování, postupů účtování a postupů odepisování oproti předcházejícímu účetnímu období nedošlo.

2.5 Opravné položky k majetku nebyly vytvořeny, jsou tvořeny opravné položky k pohledávkám dle zákona a pro věrnější obraz skutečnosti také účetní opravné položky až do výše 100 % účetní hodnoty pohledávky k pohledávkám starším 12 měsíců. Jako podklad stanovení jejich výše slouží inventurní soupisy a dokladová inventarizace.

	Zákonné opr. položky		Ostatní opr. položky
	k pohl. v konkurzu	k neproml. pohledávkám	k pohl. do 100% úč. hodnoty
zůstatek k 1.1.2000	642	961	734
tvorba	752	1 217	273
čerpání	7	961	734
zůstatek k 31.12.2000	1 387	1 217	273
tvorba	110	1 235	303
čerpání	97	1 217	273
zůstatek k 31.12.2001	1 400	1 235	303
tvorba	395	1 201	101
čerpání	155	1 235	303
zůstatek k 31.12.2002	1 640	1 201	101

2.6 Odpisový plán je vydán jako součást předpisů "Závazné směrnice pro vedení účetnictví" s doplňkem o účtování DM a odepisování ve vydaných "Příkazech ředitele" pro každé účetní období. Dlouhodobý majetek podléhající odepisování ve smyslu § 28 zákona č. 563/91 Sb. se odepisuje zásadně rovnoměrným způsobem a v rozhodnutí, že i účetní odpisy jsou rovnoměrné a doba účetního odepisování je stanovena dle skupin v odpisovém plánu. V účetnictví jsou stanoveny účetní odpisy na delší dobu než daňové tak, aby věrněji vyjadřovaly dobu použitelnosti a životnosti (hlavně staveb a budov).

odpisová skupina	doba odepisování v letech	roční odpisová sazba v % ze vstupní ceny nebo zvýšené vstupní ceny
1	4	25,0
2	8	12,5
3	15	6,7
4	30	3,4
5	45	2,25

2.7 Při přepočtech údajů z cizích měn na českou měnu uplatňujeme běžný kurz ČNB dne účetního případu. Kurzové rozdíly se účtují do nákladů nebo výnosů běžného roku.

2.8 Reálnou hodnotu majetku a závazků společnost na základě § 27 zákona o účetnictví nestanovuje.

2.9 Z hlediska Opatření Ministerstva financí čj. 281/89 759/2001 v čl. X ost. 6 je naše akciová společnost povinna účtovat o odložené dani. V roce 2002, kdy se poprvé účtuje o odložené dani, se vychází z přechodných rozdílů vzniklých za celou existenci účetní jednotky. Naše společnost účtovala pouze z přechodných rozdílů účetních a daňových zůstatkových cen u dlouhodobého majetku ve výši 11 189 tis.Kč. Tato částka, která se vztahuje k předchozím účetním obdobím byla zaúčtována proti účtu 428 - nerozdělený zisk ve výši 11 103 tis.Kč a proti účtu 429 - neuhrazená ztráta minulých let ve výši 7 086 tis. Kč.

Za rok 2002 jsme účtovali o odložené dani z titulu rozdílů účetních a daňových odpisů ve výši 4 994 tis. Kč a současně byla rozpuštěna rezerva na tuto daň, která byla tvořena v předchozích dvou účetních obdobích ve výši 4 mil. Kč.

Čl. IV . Doplňující informace k rozvaze a výkazu zisků a ztrát

1) Společnosti byl v r. 2002 poskytnut Českomoravskou záruční a rozvojovou bankou bezúročný úvěr ve výši 35 277 tis. Kč k financování stavební a technologické části stavby "Intenzifikace ČOV II Mladá Boleslav." Úvěr začíná společnost splácet v září 2003 a konečná splatnost je v roce 2012. Dále byla společnosti na tuto investiční akci poskytnuta dotace od Ministerstva zemědělství České republiky ve výši 17 638 tis. Kč. Profinancování této investiční akce z hlediska poskytnuté dotace a úvěru bylo zahájeno i ukončeno v r. 2002.

2) Mezi rozvahovým dnem a okamžikem sestavení účetní závěrky nedošlo k žádným významným skutečnostem, které by ovlivnily hospodaření a finanční situaci podniku.

3) Informace

3.1 Dlouhodobý hmotný a nehmotný majetek

a) rozpis samostatných movitých věcí a souborů movitých věcí - ú. 022 (v tis. Kč)

	2000		2001		2002	
	PC	oprávky	PC	oprávky	PC	oprávky
energetické hnací stroje	30 599	3 006	31 915	5 207	36 328	7 690
stroje, přístroje a zařízení	176 471	121 407	178 326	139 979	191 391	153 962
dopravní prostředky	40 068	28 671	42 684	32 348	47 128	35 045
inventář	1 300	440	3 623	877	4 832	1 376
DDHM	0	0	0	0	6 231	6 231
celkem	248 438	153 524	256 548	178 411	285 910	204 304

b) rozpis dlouhodobého nehmotného majetku - ú. 013 (v tis. Kč)

	2000		2001		2002	
	PC	oprávky	PC	oprávky	PC	oprávky
software	3 053	1 551	4 872	2 508	6 706	3 631

c) finanční pronájem (druh majetku - dopravní prostředky)

	2000	2001	2002
splátky celkem	15 928	15 928	17 573
uhrazené splátky	6 873	11 268	14 166
neuhraz. splátky splatné: do 1 roku	4 347	3 578	1 879
po 1 roce	4 708	1 082	1 528

A. s. uplatňuje tzv. dlouhodobou metodu účtování o leasingu, tzn., že celá hodnota leasingu je zachycena na účtu 381, z kterého se postupně rovnoměrnou částkou účtuje do nákladů. Splácení leasingu je účtováno na účtu 379 - jiné závazky.

d) přehled přírůstků a úbytků DM podle tříd v návaznosti na rozvahu (v tis. Kč)

Účtová skupina	1.1.2002 zůst.hodnota	přírůstek	úbytek	31.12.2002 zůst. hodnota	31.12.2002 pořiz. hodnota
013	2 363	1 674	962	3 075	6 706
041	0	1 674	1 674	0	0
021	821 881	73 435	36 111	859 205	1 493 370
022	78 265	25 352	22 011	81 606	285 910
029	89	0	0	89	89
031	6 141	510	0	6 651	6 651
042	72 677	143 850	117 386	99 141	99 141
052	108	39 355	39 205	258	258

Dle Opatření Ministerstva financí čj. 281/89 759/2001, kterým se stanoví účtová osnova a postupy účtování pro podnikatele, se v účtové třídě 0 zrušili k 31.12.2001 účty drobného nehmotného majetku a drobného dlouhodobého hmotného majetku a oprávky k tomuto majetku. Při otevření účetních knih k 1.1.2002 jsme tento majetek účtovaný na účtech 018 a 078 převedli na účty 013 800 a 073 800 a majetek účtovaný na účtech 028 a 088 na účty 022 800 a 082 800.

e) Majetek neuvedený v rozvaze a. s. je veden v OTE. Tento majetek byl jednorázově odepsán do nákladů. Materiál v používání do 40 tis. Kč v PH

31.12. 2000	31.12. 2001	31.12. 2002
13 819	14 194	14 492

f) Majetek společnosti zatížený zástavním právem:

Čejetice - st.p.č. 406, st.p.č.1510, st.p.č.1511, st.p.č.1660, st.p.č.463/2, p.č.463/10, st.p.č.1717, st.p.č.463/11, st.p.č.463/12, st.p.č.463/13, st.p.č.463/14, st.p.č.463/15

Pozemky zatížené věcným břemenem ve vlastnictví společnosti:

Bezno - č. poz. 9/15, Kobylyst. - 120, Dolní Slivno - 727/3, st. 167, st. 168, Mladá Boleslav - 552/4

Pozemky ve vlastnictví společnosti - právo vstupu ve prospěch druhé osoby:
Bradlec - 76/7, Jizerní Vtelno - p.p.č.117/7

Pozemky jiného vlastníka zatížené věcným břemenem ve prospěch společnosti
Hrušov - 539/3, 534/1, 540, Kosmonosy - 1578/148, 1794/9,
Krásná Nová Ves - st. 146, Mladá Boleslav -1019
Mladá Boleslav - st. 1554/1, st. 1703, 474/10, 6281
Mnichovo Hradiště - 841/1, 1282/1, 954/2, 786/2
Strážišťe u Jiviny - p.p.č. 113, p.p.č. 114

Pozemky jiného vlastníka s právem vstupu ve prospěch společnosti
Jizerní Vtelno - stp. 54

g) Majetek, jehož tržní ocenění je výrazně vyšší než jeho ocenění v účetnictví (v Kč)
druh majetku: dopravní a mechanizační prostředky po ukončeném leasingu

	2000	2001	2002
účetní ocenění	544	2 666	47 597
tržní ocenění	260 000	1 010 000	2 688 000

h) A. s. k 31. 12. 2002 vlastní 20 192 ks akcií v nominální hodnotě 1 000 Kč podniku Vodohospodářské inženýrské služby, a. s. Praha, finanční výnosy plynoucí z vlastnictví těchto cenných papírů nebyly. Dividendy vypláceny nebyly. Vzhledem k faktu, že nejsou splněny podmínky § 22 odst. 3 Zákona o účetnictví (č. 563/1991 ve znění pozdějších změn a doplnění provedených zákony č. 117/1994Sb., č. 227/1997 Sb., č. 492/2000 Sb. A č. 353/2001 Sb.) nesestavuje a. s. konsolidovanou účetní závěrku.

A.s. nepořizuje vlastní akcie.

A.s. vlastnila ke konci r. 2002 směnku Komerční banky v částce 26,7 mil. Kč.

A.s. nevlastní žádné dlouhodobé majetkové cenné papíry a majetkové účasti v zahraničí.

A.s. byly vyplaceny povodňové dluhopisy ve výši 1 mil. Kč. Tato částka, včetně 46 tis. Kč úroků z dluhopisů je součástí finančních výnosů.

3.2 Pohledávky (v tis. Kč)

	31. 12. 2000	31.12. 2001	31. 12. 2002
a) pohledávky za odběrateli (ú.311,315)	32 641	35 979	34 419
Z toho: pohledávky po lhůtě splatnosti celkem	5 653	5 660	5 217
z toho po lhůtě splatnosti přes 90 dnů	3 257	3 121	2 915
z toho po lhůtě splatnosti přes 180 dnů	3 139	2 988	2 716
zálohy provozní dodavatelům vč. CCS	9 308	7 968	6 934
pohledávky za státním rozpočtem	2 339	218	2 446
b) pohledávky k podnikům ve skupině			
(VIS a.s) - z výše uvedených pohledávek	219	328	277

Pohledávky nejsou kryty podle zástavního práva ani jinak jištěny

3.3 Vlastní kapitál

a) Popis změn vlastního kapitálu (v tis. Kč)

	2000	2001	2002
vlastní kapitál na začátku období	1 040 251	1 052 243	1 063 316
čerpání sociálního fondu	423	550	647
čerpání stimulačního fondu	1 217	1 748	1 720
hospodářský výsledek běžného roku	13 952	13 761	19 112
čerpání nerozděleného zisku	0	0	11 104
čerpání rezervního fondu	0	0	7 086
tantiemy	320	390	416
vlastní kapitál na konci období	1 052 243	1 063 316	1 061 455

b) Rozdělení zisku minulého období (v Kč)

	1999	2000	2001
disponibilní zisk	18 784 624,07	13 952 389,87	13 761 008,03
rezervní fond	940 000	700 000	689 000
sociální fond	1 771 000	1 888 000	2 009 000
stimulační fond	1 771 000	1 888 000	2 009 000
rozvojový fond	12 104 000	7 690 000	7 262 000
tantiemy	320 000	390 000	416 250
nerozdělený zisk minulých let	1 878 624,07	1 396 389,87	1 375 758,03

Rozdělení zisku z běžného období bude probíhat na valné hromadě schvalující účetní závěrku za r. 2002.

c) Základní kapitál (stav k 1.1. 2002)

Základní kapitál zapsaný v Obchodním rejstříku činí 820 683 000,- Kč. Dle STANOV akciové společnosti (čl. 12) schválených na valné hromadě dne 16. 6. 1997, modifikovaných na valné hromadě 9. 6. 1998 a 5. 6. 2001, je rozvrženo na:

- 55 028 akcií znějících na majitele (kmenové na majitele) o jmenovité hodnotě 1 000 Kč registrovaných
- 765 654 akcií znějících na jméno (kmenové na jméno) o jmenovité hodnotě 1 000 Kč registrovaných s omezenou převoditelností
- 1 akcie znějící na jméno (jiná na jméno) o jmenovité hodnotě 1 000 Kč, se zvláštními právy spojenými s výkonem hlasovacího práva, která není registrovaná

Ke dni 12. 4. 2002 byly cenné papíry vyloučeny z obchodování na veřejném trhu (organizovaném společností RM-systém,a.s.) a společnost se stala emitentem neregistrovaných cenných papírů.

Ke konci roku 2002 proběhlo zapsání zvýšení základního kapitálu společnosti ve výši 366 tis. Kč vzniklého z dodatku privatizace majetku státu, kterým jsou pozemky uvedené v privatizačním projektu schváleném rozhodnutím Ministerstva financí ze dne 13.3.1997.

Základní kapitál společnosti k 31. 12. 2002 zapsaný Obchodním rejstříku činí 821 049 000,-Kč a je rozvržen na:

- 55 028 akcií znějících na majitele (kmenové na majitele) o jmenovité hodnotě 1 000 Kč
- 766 020 akcií znějících na jméno (kmenové na jméno) o jmenovité hodnotě 1 000 Kč s omezenou převoditelností
- 1 akcie znějící na jméno (jiná na jméno) o jmenovité hodnotě 1 000 Kč, se zvláštními právy spojenými s výkonem hlasovacího práva

Akcie jsou vydány v zaknihované podobě.

Základní kapitál (v ks, v nominální hodnotě 1000,-Kč)

	2000	2001	2002
akcie na majitele	55 028	55 028	55 028
akcie na jméno	765 654	765 654	766 020
akcie - jiné	1	1	1
celkem	820 683	820 683	821 049

Na valné hromadě dne 11.6.2002 bylo rozhodnuto o přeměně zaknihovaných cenných papírů na listinné cenné papíry. V těchto dnech činí společnost Centin, která byla touto přeměnou pověřena, všechny potřebné kroky k tomu, aby přeměna podoby akcií na jméno byla uskutečněna nejpozději k měsíci květnu 2003.

3.4 Závazky (v tis. Kč)

	k 31. 12. 2000	k 31. 12. 2001	k 31.12. 2002
závazky celkem	37 029	28 960	34 526
a) závazky za dodavateli (ú. 321)	9 347	9 847	17 946
závazky ostatní	10 668	7 722	4 342
zálohy od odběratelů	6 923	585	1 029
sdržené prostředky přijaté	450	450	0
závazky ze srážek z mezd	169	134	170
závazky za zaměstnanci - mzdy	5 178	5 513	5 499
závazky za zaměstnanci - ostatní	44	0	0
závazky ze soc. a zdrav. pojištění	3 192	3 437	3 404
závazky za stát. rozpočtem	1 058	1 272	2 136
b) závazky k podnikům ve skupině			
VIS a. s (z výše uvedených závazků)	261	364	408

A. s. nemá žádný závazek po lhůtě splatnosti.

c) V roce 2002 bylo uvolněno zástavní právo na majetek Města Mladá Boleslav, kterým byla kryta půjčka od SFŽP na dostavbu ČOV. Z majetku Města Kosmonos byla zástava uvolněna v roce 2001. Půjčka byla splacena v r. 2000.

d) Na krytí závazku plynoucího z bezúročného úvěru od Českomoravské záruční a rozvojové banky na intenzifikaci ČOV II Mladá Boleslav bylo zřízeno zástavní právo na budově hrubého předčištění na ČOV I. a na některých pozemcích v katastrálním území Čejetice u Mladé Boleslavi (jmenovitě jsou tyto pozemky uvedeny v bodu 3.1.-f)

e) Závazky nevedené v účetnictví a. s. žádné další nemá.

3.5 Rezervy a. s. tvoří (v tis. Kč):

	záonné	ostatní	
	na opravy DM	na opravy DM	na odloženou daň
zůstatek k 1.1.2000	27 059	2 063	0
tvorba	8 635	1 850	2 000
čerpání	9 732	1 800	0
zůstatek k 31.12.2000	25 962	2 113	2 000
tvorba	7 593	1 500	2 000
čerpání	14 230	1 850	0
zůstatek k 31.12.2001	19 325	1 763	4 000
tvorba	5 883	0	0
čerpání	7 991	0	4 000
zůstatek k 31.12.2002	17 217	1 763	0

Významné potencionální ztráty nebo rizika, na které nebyla tvořena rezerva, neočekáváme.

3.6 Výnosy (v tis. Kč)

Výnosy z běžné činnosti (pouze v tuzemsku) rozvržené podle hlavních činností:

	za rok 2000	za rok 2001	za rok 2002
vodné	135 617	132 922	140 801
stočné	118 426	122 054	120 307
vodovod. a kanal. přípojky (stav. činnost)	1 168	1 068	666
nestav. vodovodní a kanalizační práce	4 246	4 412	4669
dílenské práce	7	1	2
doprava + mechanismy	522	661	540
výkony laboratoře	396	407	483
ostatní služby	3 890	4 348	4 824
pronájmy	2 492	2 692	2 725
ostatní výnosy	1	0	0
aktivace	1 635	1 790	1 373
prodeje DM a materiálu	275	176	1 487
přijaté pokuty, penále, náhrady	498	185	296
výnosové úroky	1 014	2 049	2 263

3.7 Akciová společnost nevynakládá prostředky na výzkum a vývoj.

3.8 Akciová společnost nemá žádnou organizační složku v zahraničí.

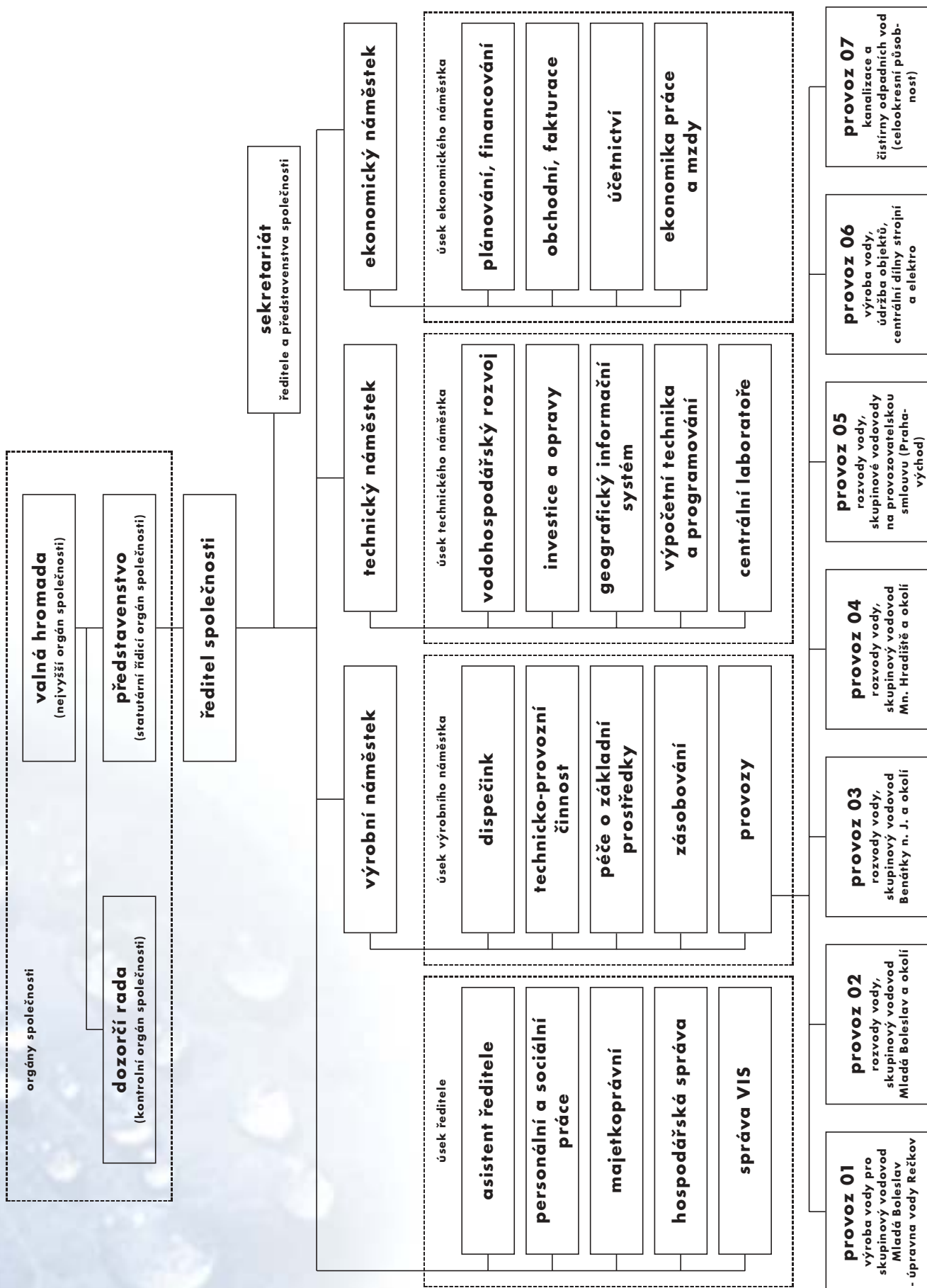
3.9 Akciová společnost nevlastní a nenakupuje vlastní akcie.

Čl. V. Přehled o peněžních tocích (cash flow) v tis. Kč

Přehled o peněžních tocích (cash flow) v tis. Kč		rok 2000	rok 2001	rok 2002
P.	Stav peněžních prostředků na začátku období	24 444	36 947	48 978
Peněžní toky z hlavní výdělečné činnosti (provozní činnost)				
Z.	Účetní zisk z běžné činnosti před zdaněním	9 861	13 713	25 112
A.1.	Úpravy o nepeněžní operace	57 776	63 762	72 242
A.1.1.	Odpisy stálých aktiv, odpis pohledávek	62 072	64 016	59 370
A.1.2.	Změna stavu opr. položek, rezerv, čas. rozlišení	- 3 307	1 768	14 628
A.1.3.	Zisk (ztráta) z prodeje stálých aktiv	- 11	-28	-510
A.1.4.	Výnosy z dividend a podílů na zisku	0	0	0
A.1.5.	Vyúčtované nákladové a výnosové úroky	- 978	-1 994	- 1 247
A.*	Čistý pen.tok z prov.čin.před zdan., změnami a mim. pol.	67 637	77 476	97 354
A.2.	Změna potřeby pracovního kapitálu	- 1 988	-9 400	- 117
A.2.1.	Změna stavu pohledávek	- 7 829	52	89
A.2.2.	Změna stavu krátkodobých závazků	6 189	-8 169	-338
A.2.3.	Změna stavu zásob	- 348	-1 284	132
A.**	Čistý peněžní tok z prov. čin. před zdaněním a mim. pol.	65 649	68 075	97 237
A.3.	Výdaje z plateb. úroků	0	0	0
A.4.	Přijaté úroky	910	1 875	1 247
A.5.	Zaplacená daň z příjmů za běžnou čin. a doměrky daně za min. období	- 2 058	-318	-405
A.6.	Příjmy a výdaje spojené s mimoř. účet. případy	4 287	470	301
A.***	Čistý peněžní tok z provozní činnosti	68 788	70 103	98 380
Peněžní toky z investiční činnosti				
B.1.	Výdaje spojené s pořízením stálých aktiv	- 43 337	-55 411	-128 028
B.2.	Příjmy z prodeje stálých aktiv	12	28	1 960
B.3.	Půjčky a úvěry spřízněným osobám	0	0	0
B.***	Čistý peněžní tok vztahující se k investiční činnosti	- 43 325	-55 383	-126 068
Peněžní toky z finančních činností				
C.1.	Změna stavu dlouhodobých závazků	- 11 000	0	35 276
C.2.	Dopady změn vlastního kapitálu na peněžní prostředky	-1 960	-2 689	-20 973
C.2.1.	Zvýšení peněž. prostředků z titulu zvýšení zákl. kapitálu	0	0	0
C.2.2.	Vyplacení podílů na vl. kapitálu společníkům	0	0	0
C.2.3.	Pen. dary a dotace do vl. kap. a další vklady pen. prostř.	0	0	0
C.2.4.	Úhrada ztráty společníky	0	0	0
C.2.5.	Přímé platby na vrub fondů	- 1 640	-2 299	-20 556
C.2.6.	Vyplacené dividendy nebo podíly na zisku (statut. org.)	- 320	-390	-416
C.3.	Přijaté dividendy nebo podíly na zisku	0	0	0
C.***	Čistý peněžní tok vztahující se k finanční činnosti	- 12 960	-2 689	14 303
F.	Čisté zvýšení, resp. snížení peněžních prostředků	12 503	12 031	-13 385
R.	Stav peněžních prostředků na konci období	36 947	48 978	35 593

Celá tato příloha tvoří nedílnou součást účetní závěrky za rok 2002.

Organizační schéma společnosti



Výrok auditora o ověření účetní závěrky za rok 2002

R - audit, s. r. o.,

180 00 Praha 8, Na Hrázi 178/25,

tel.: 266 31 59 71, 604 824 760; fax, záznam: 266 31 59 72; e-mail: palmovka@r-audit.cz
zapsána v obchodním rejstříku MS Praha oddíl C, vložka 20496, od 31. května 1993, číslo auditorské licence 124

Zpráva auditora o ověření roční účetní závěrky za rok 2002

I. Údaje o společnosti:

- 1.1. Jméno: Vodovody a kanalizace Mladá Boleslav, a. s.
- 1.2. Sídlo: Mladá Boleslav, Čechova 1151
- 1.3. IČ: 46 35 69 83
- 1.4. Zpráva je určena akcionářům společnosti.

II. Předmět ověření a jeho rozsah:

- 2.1. Předmětem ověření byla účetní závěrka k 31. 12. 2002, včetně účetních výkazů. Výroční zpráva bude ověřena po jejím předložení.
- 2.2. Za vedení účetnictví, za jeho úplnost, průkaznost a správnost, jakož i za úplné a správné plnění informačních povinností ve výroční zprávě a v dalších povinně zveřejňovaných dokumentech odpovídá statutární orgán účetní jednotky. Povinnosti auditora bylo získat všechny informace, které jsou podle jeho nejlepšího vědomí nezbytné pro ověření účetní závěrky, závěrku ověřit a svůj názor vyjádřit v souhrnném výroku. Ověřování bylo provedeno výběrovým způsobem při respektování významnosti vykazovaných skutečností v souladu s auditorskými směrnici vydanými Komorou auditorů České republiky, včetně posouzení správnosti účetních postupů a významných odhadů provedených účetní jednotkou. Provedený audit je přiměřený pro vyjádření našeho výroku.

III. Souhrnný výrok auditora:

Podle našeho názoru byla roční účetní závěrka sestavena správně na základě účetnictví vedeného v souladu s českými zákony a účetními předpisy, a proto ve všech podstatných aspektech věrně a poctivě zobrazuje majetek, závazky, vlastní kapitál, výsledek hospodaření a finanční situaci společnosti.

Roční účetní závěrku proto ověřujeme bez výhrad.

V Praze dne 27. března 2003




za auditora - podpis odpovědného auditora

IV. Údaje o auditorovi:

- 4.1. Auditor: R - audit, s. r. o., 180 00 Praha 8, Na Hrázi 178/25, číslo auditorské licence 124
- 4.2. Odpovědný auditor: Ing. Jiří Randák, CSc., dekrét číslo 521, jednatel společnosti

Pracoviště:
150 00 Praha 5, Ostrovského 3
e-mail: smichov@r-audit.cz

tel.: 257 003 505
fax: 257 003 503

Výrok auditora o ověření účetní závěrky za rok 2001

R - audit, s. r. o.,

180 00 Praha 8, Na Hrázi 178/25,

tel.: 663 15 971, 0604 824760; fax, záznam: 663 15 972; e-mail: r-audit@volny.cz
zapsána v obchodním rejstříku MS Praha oddíl C, vložka 20496, od 31. května 1993, číslo auditorské licence 124

Zpráva auditora

o ověření roční účetní závěrky (auditu) za rok 2001

I. Údaje o společnosti:

- 1.1. Jméno: Vodovody a kanalizace Mladá Boleslav, a. s.
- 1.2. Sídlo: Mladá Boleslav, Čechova 1151
- 1.3. IČ: 46 35 69 83
- 1.4. Zpráva je určena akcionářům společnosti.

II. Předmět ověření a jeho rozsah:

- 2.1. Předmětem ověření byla účetní závěrka k 31. 12. 2001, včetně účetních výkazů. Výroční zpráva bude ověřena po jejím předložení.
- 2.2. Za vedení účetnictví, za jeho úplnost, průkaznost a správnost, jakož i za úplné a správné plnění informačních povinností ve výroční zprávě a v dalších povinně zveřejňovaných dokumentech odpovídá statutární orgán účetní jednotky. Povinností auditora bylo získat všechny informace, které jsou podle jeho nejlepšího vědomí nezbytné pro ověření účetní závěrky, závěrku ověřit a svůj názor vyjádřit v souhrnném výroku. Ověřování bylo provedeno výběrovým způsobem při respektování významnosti vykazovaných skutečností v souladu s auditorskými směrnicemi vydanými Komorou auditorů České republiky, včetně posouzení správnosti účetních postupů a významných odhadů provedených účetní jednotkou. Provedený audit je přiměřený pro vyjádření našeho výroku.

III. Souhrnný výrok auditora:

Podle našeho názoru byla roční účetní závěrka sestavena správně na základě účetnictví vedeného v souladu s českými zákony a účetními předpisy, a proto ve všech podstatných aspektech věrně a poctivě zobrazuje majetek, závazky, vlastní kapitál, výsledek hospodaření a finanční situaci společnosti.

Roční účetní závěrku proto ověřujeme bez výhrad.

V Praze dne 19. března 2002



Jiří Randák
za auditora - podpis odpovědného auditora

IV. Údaje o auditorech:

- 4.1. Auditor: R - audit, s. r. o., 180 00 Praha 8, Na Hrázi 178/25, číslo auditorské licence 124
- 4.2. Odpovědný auditor: Ing. Jiří Randák, CSc., dekret číslo 521, jednatel společnosti

Pracoviště:
150 00 Praha 5, Ostrovského 3
e-mail: k-konto@volny.cz

tel.: 57003505
fax: 57003503

Výrok auditora o ověření účetní závěrky za rok 2000

R - audit, s. r. o.,

180 00 Praha 8, Na Hrázi 178/25,

tel.: 663 15 971, 0604 824760; fax, záznam: 663 15 972; e-mail: r-audit@volny.cz
 zapsána v obchodním rejstříku MS Praha oddíl C, vložka 20496, od 31. května 1993, číslo auditorské licence 124

Zpráva auditora

o ověření roční účetní závěrky (auditu) za rok 2000

I. Údaje o společnosti:

- 1.1. Jméno: Vodovody a kanalizace Mladá Boleslav, a. s.
- 1.2. Sídlo: Čechova 1151, Mladá Boleslav
- 1.3. IČ: 46 35 69 83
- 1.4. Zpráva je určena akcionářům společnosti.

II. Předmět ověření a jeho rozsah:

- 2.1. Předmětem ověření byla účetní závěrka k 31. 12. 2000, včetně účetních výkazů a výroční zprávy.
- 2.2. Za vedení účetnictví, za jeho úplnost, průkaznost a správnost odpovídá statutární orgán účetní jednotky. Povinnosti auditora bylo získat všechny informace, které jsou podle jeho nejlepšího vědomí nezbytné pro ověření účetní závěrky, závěrku ověřit a svůj názor vyjádřit v souhrnném výroku. Ověřování bylo provedeno výběrovým způsobem při respektování významnosti vykazovaných skutečností v souladu s auditorskými směnicemi vydanými Komorou auditorů České republiky, včetně posouzení správnosti účetních postupů a významných odhadů provedených účetní jednotkou. Provedený audit je přiměřený pro vyjádření našeho výroku.

III. Souhrnný výrok auditora:

Podle našeho názoru byla roční účetní závěrka sestavena správně na základě účetnictví vedeného v souladu s českými právními předpisy, a proto ve všech podstatných aspektech věrně zobrazuje majetek, závazky, vlastní jmění a finanční situaci společnosti.

Roční účetní závěrku proto ověřujeme bez výhrad.

✓ Praha dne 28. 3. 2001




 za auditora - podpis odpovědného auditora

IV. Údaje o auditorovi:

- 4.1. Auditor: R - audit, s. r. o., 180 00 Praha 8, Na Hrázi 178/25, číslo auditorské licence 124
- 4.2. Odpovědný auditor: Ing. Jiří Randák, CSc., dekret číslo 521, jednatel společnosti

Pracoviště:
 150 00 Praha 5, Ostrovského 3
 e-mail: k-konto@volny.cz

tel.: 57003505
 fax: 57003503

Ostatní údaje

Výklad k uplynulému vývoji účetní jednotky

V předchozích třech letech plnila a. s. svůj vytyčený podnikatelský záměr. Společnost se věnovala především hlavnímu předmětu podnikání - provozování vodovodů a kanalizací.

V uplynulém období došlo ke stagnaci odběrů jak pitné vody, tak odvedených odpadních vod. K poslednímu výraznému poklesu došlo v r. 2000 v důsledku zrušení Masokombinátu, ve stočném pak zavedení nového způsobu odečtů ve firmě Škoda Auto, a.s.. Nadále se projevují úsporná opatření ve spotřebě domácností i ostatních odběratelů.

Významnou položku, ovlivňující výsledek hospodaření tvoří zákonné a ostatní rezervy. Rezervy zákonné jsou tvořeny na opravy DM, ostatní rezervy pak na opravy DM a v r. 2000 a r. 2001 na odloženou daň.

Do života společnosti během posledních tří let zasáhly dvakrát povodně. První - v r. 2000 - povodeň na Jizeře - měla výrazný dopad na zvýšení nákladů v důsledku likvidace následků této katastrofy a zároveň vybudování preventivních protipovodňových opatření. Druhá - v srpnu 2002 - zasáhla naši společnost nepřímo. Podíleli jsme se na zprovoznění čistíren odpadních vod, čištění studní a kanalizací a zásobování pitnou vodou v obcích na Mělnicku (Zálezlice, Lužec, Hořín) a v obci Křemže v Jihočeském kraji. Dále byl obcím poskytnut finanční dar ve výši 100 tis. Kč.

Další katastrofou, která nás ve svých důsledcích ovlivnila, byl teroristický útok z 11. 9. 2001. Byla přijata bezpečnostní opatření na čerpacích stanicích a úpravárnách vody tak, aby nemohlo dojít přerušení dodávky vody a aby byla zajištěna její hygienická nezávadnost. Tato opatření se samozřejmě projevila ve zvýšení nákladů.

Společnost nadále pokračovala v provozování vodovodů a kanalizací na nájemní smlouvu. Byly to: Čelákovice a Úvaly, kde provozujeme vodovod i kanalizaci včetně ČOV, v obci Loučeň a Mochov provozujeme pouze vodovod, provozujeme VH zařízení na výrobu vody pro Sdružení obcí Úvalsko a předáváme vodu firmě Aquacon pro obec Jirny. K 31.12. 2001 bylo ukončeno provozování v Lysé nad Labem.

Již tradičně věnuje naše a. s. velkou pozornost v péči o dlouhodobý majetek. Priority v investování a opravování vycházejí z podnikatelského záměru. K největší investici, která za uplynulé období byla provedena (r. 2002) je intenzifikace ČOV II Mladá Boleslav. Opodstatněnost této akce si vynutily stále se zvyšující požadavky na vypouštění odpadních vod do vod povrchových spolu s neustálým nárůstem poplatků za znečištění životního prostředí. Tato akce byla profinancována jak z vlastních zdrojů, tak z financí z bezúročného úvěru od ČMZaRB a dotace od Ministerstva zemědělství.

Dalším úkolem, který před námi stojí je uzavírání odběratelských smluv. Tento požadavek pro nás vyplývá z nového zákona o vodovodech a kanalizacích. S přípravou bylo započato v r. 2002, hlavní těžiště však spočívá na r. 2003.

Finanční situace a. s. byla po celé zmiňované období velmi dobrá. Volné finanční prostředky zhodnocovala na termínovaných vkladech u finančních ústavů a přijaté úroky se pozitivně projeví v dosaženém zisku.

Výklad k budoucímu vývoji účetní jednotky

Tyto informace jsou obsaženy v koncepci podnikatelské činnosti a.s. na období 2001 - 2010 . schválené valnou hromadou dne 5. června 2001. Jejimi rozhodujícími strategickými cíli jsou:

1. Trvale zvyšovat dosaženou kvalitu dodávané pitné vody
2. Trvale zvyšovat dosaženou spolehlivost dodávky pitné vody
3. Trvale zvyšovat dosaženou kvantitu odváděných a čištěných odpadních vod
4. Trvale zvyšovat péči o naše odběratele - zákazníky a kvalitu všech služeb
5. Zachovat jednotnou kolegiální cenu vodného a stočného pro region
6. Trvale zvyšovat základní kapitál společnosti
7. Trvale a cílevědomě pečovat o veškerý, zvláště pak vodohospodářský majetek společnosti

Z uvedených rozhodujících strategických cílů vycházejí postupové cíle, které jsou členěny na konkrétní úkoly v jednotlivých oblastech.

Co se týká vývoje hospodaření - pokud nedojde k výraznému poklesu odběrů u domácností, popřípadě zániku firem s výraznými odběry, nemělo by hospodaření firmy doznat významnějších výkyvů.

Údaje o majetku a finanční situaci společnosti za předchozí dvě období

Rozvaha v plném rozsahu - **AKTIVA** (v celých tisících Kč) k: 31. 12. 2000
Název účetní jednotky: Vodovody a kanalizace Mladá Boleslav, a. s.

IČ: 463 569 83

označ. a	AKTIVA b	řád. c	Běžné účetní období			Min. úč. obd.
			Brutto 1	Korekce 2	Netto 3	Netto 4
	Aktiva celkem (ř. 02+03+28+55)	001	1 861 059	-731 710	1 129 349	1 110 712
A.	Pohledávky za upsaný vlastní kapitál	002	0	0	0	0
B.	Stálá aktiva (ř. 04+12+22)	003	1 739 134	-728 208	1 010 926	1 029 457
B.I.	Nehmotný investiční majetek (ř. 05 až 11)	004	4 992	-1 671	3 321	1 441
B.I.1.	Zřizovací výdaje	005	0	0	0	0
B.I.2.	Nehmotné výsledky výzkum. a obdob. činnosti	006	0	0	0	0
B.I.3.	Software	007	3 053	-1 551	1 502	552
B.I.4.	Ocenitelná práva	008	0	0	0	0
B.I.5.	Jiný nehmotný investiční majetek	009	120	-120	0	0
B.I.6.	Nedokončené nehmotné investice	010	1 819	0	1 819	889
B.I.7.	Poskytnuté zálohy na nehmotný investiční majetek	011	0	0	0	0
B.II.	Hmotný investiční majetek (ř. 13 až 21)	012	1 713 180	-726 537	986 643	1 007 070
B.II.1.	Pozemky	013	5 969	0	5 969	5 663
B.II.2.	Budovy, haly a stavby	014	1 400 467	-566 984	833 483	829 088
B.II.3.	Samostatné movité věci a soubory movitých věcí	015	248 439	-153 525	94 914	69 654
B.II.4.	Pěstitelské celky trvalých porostů	016	0	0	0	0
B.II.5.	Základní stádo a tažná zvířata	017	0	0	0	0
B.II.6.	Jiný hmotný investiční majetek	018	6 284	-6 028	256	142
B.II.7.	Nedokončené hmotné investice	019	51 926	0	51 926	102 435
B.II.8.	Poskytnuté zálohy na HIM	020	95	0	95	88
B.II.9.	Opravná položka k nabytému majetku	021	0	0	0	0
B.III.	Finanční investice (ř. 23 až 27)	022	20 962	0	20 962	20 946
B.III.1.	Podílové CP a vklady v podn. s rozhod.vlivem	023	0	0	0	0
B.III.2.	Podílové CP a vklady v podn. s podstat.vlivem	024	19 946	0	19 946	19 946
B.III.3.	Ostatní investiční CP a vklady	025	1 000	0	1 000	1 000
B.III.4.	Půjčky podnikům ve skupině	026	0	0	0	0
B.III.5.	Jiné finanční investice	027	16	0	16	0
C.	Oběžná aktiva (ř. 29+36+42+51)	028	90 669	-3 502	87 167	66 677
C.I.	Zásoby (ř. 30 až 35)	029	8 626	0	8 626	8 278
C.I.1.	Materiál	030	8 626	0	8 626	8 278
C.I.2.	Nedokončená výroba a polotovary	031	0	0	0	0
C.I.3.	Výrobky	032	0	0	0	0
C.I.4.	Zvířata	033	0	0	0	0
C.I.5.	Zboží	034	0	0	0	0
C.I.6.	Poskytnuté zálohy na zásoby	035	0	0	0	0
C.II.	Dlouhodobé pohledávky (ř.37 až 41)	036	2 723	-2 707	16	125
C.II.1.	Pohledávky z obchodního styku	037	2 708	-2 707	1	15
C.II.2.	Pohledávky ke společníkům a sdružení	038	0	0	0	0
C.II.3.	Pohledávky v podnicích s rozhodujícím vlivem	039	0	0	0	0
C.II.4.	Pohledávky v podnicích s podstatným vlivem	040	0	0	0	0
C.II.5.	Jiné pohledávky	041	15	0	15	110
C.III.	Krátkodobé pohledávky (ř.43 až 50)	042	42 373	-795	41 578	33 830
C.III.1.	Pohledávky z obchodního styku	043	39 866	-795	39 071	29 302
C.III.2.	Pohledávky ke společníkům a sdružení	044	0	0	0	0
C.III.3.	Sociální zabezpečení	045	0	0	0	0
C.III.4.	Stát - daňové pohledávky	046	2 339	0	2 339	4 417
C.III.5.	Odložená daňová pohledávka	047	0	0	0	0
C.III.6.	Pohledávky v podnicích s rozhodujícím vlivem	048	0	0	0	0
C.III.7.	Pohledávky v podnicích s podstatným vlivem	049	0	0	0	0
C.III.8.	Jiné pohledávky	050	168	0	168	111
C.IV.	Finanční majetek (ř. 52 až 54)	051	36 947	0	36 947	24 444
C.IV.1.	Peníze	052	188	0	188	204
C.IV.2.	Účty v bankách	053	11 259	0	11 259	10 240
C.IV.3.	Krátkodobý finanční majetek	054	25 500	0	25 500	14 000
D	Ostatní aktiva - přechodné účty aktiv (ř. 56 a 60)	055	31 256	0	31 256	14 578
D.I.	Časové rozlišení (ř. 57 až 59)	056	13 115	0	13 115	6 020
D.I.1.	Náklady příštích období	057	13 115	0	13 115	6 020
D.I.2.	Příjmy příštích období	058	0	0	0	0
D.I.3.	Kursově rozdíly aktivní	059	0	0	0	0
D.II.	Dohadné účty aktivní	060	18 141	0	18 141	8 558
	Kontrolní číslo (ř. 1 až 60)	999	7 426 095	-2 926 840	4 499 255	4 434 290

Rozvaha v plném rozsahu - **PASIVA** (v celých tisících Kč) k: 31. 12. 2000

IČ: 463 569 83

Název účetní jednotky: Vodovody a kanalizace Mladá Boleslav, a. s.

označ. a	PASIVA b	řád. c	Stav v běž. účet. období 5	Stav v min. účet. období 6
	Pasiva celkem (ř. 62+79+105)	061	1 129 349	1 110 719
A.	Vlastní jmění (ř. 63+66+71+75+78)	062	1 052 243	1 040 251
A.I.	Základní jmění (ř. 64+65)	063	821 049	821 049
A.I.1.	Základní jmění	064	821 049	821 049
A.I.2.	Vlastní akcie a vlastní obchodní podíly	065	0	0
A.II.	Kapitálové fondy (ř. 67 až 70)	066	12 920	12 920
A.II.1.	Emisní ážio	067	12 920	12 920
A.II.2.	Ostatní kapitálové fondy	068	0	0
A.II.3.	Oceňovací rozdíly z přecenění majetku	069	0	0
		070	0	0
A.III.	Fondy ze zisku (ř. 72+73+74)	071	195 991	181 044
A.III.1.	Zákonný rezervní fond	072	131 355	130 415
A.III.2.	Nedělitelný fond	073	0	0
A.III.3.	Statutární a ostatní fondy	074	64 636	50 629
A.IV.	Hospodářský výsledek minulých let (ř. 76+77)	075	8 331	6 453
A.IV.1.	Nerozdělený zisk minulých let	076	8 331	6 453
A.IV.2.	Neuhrazená ztráta minulých let	077	0	0
A.V.	Hospodářský výsledek běžného úč. období (+/-) [ř. 01.-(+63+66+71+75+79+105)]	078	13 952	18 785
B.	Cizí zdroje (ř. 80+84+91+101)	079	67 104	68 948
B.I.	Rezervy (ř. 81+82+83)	080	30 075	29 122
B.I.1.	Rezervy zákonné	081	25 962	27 059
B.I.2.	Rezerva na kursově ztráty	082	0	0
B.I.3.	Ostatní rezervy	083	4 113	2 063
B.II.	Dlouhodobé závazky (ř. 85 až 90)	084	0	11 000
B.II.1.	Závazky k podnikům s rozhodujícím vlivem	085	0	0
B.II.2.	Závazky k podnikům s podstatným vlivem	086	0	0
B.II.3.	Dlouhodobé přijaté zálohy	087	0	0
B.II.4.	Emitované dluhopisy	088	0	0
B.II.5.	Dlouhodobé směnky k úhradě	089	0	0
B.II.6.	Jiné dlouhodobé závazky	090	0	11 000
B.III.	Krátkodobé závazky (ř. 92 až 100)	091	37 029	28 826
B.III.1.	Závazky z obchodního styku	092	16 438	15 130
B.III.2.	Závazky ke společníkům a sdružení	093	450	450
B.III.3.	Závazky k zaměstnancům	094	5 222	5 323
B.III.4.	Závazky ze sociálního zabezpečení	095	3 192	3 328
B.III.5.	Stát - daňové závazky a dotace	096	1 058	1 095
B.III.6.	Odložený daňový závazek	097	0	0
B.III.7.	Závazky k podnikům s rozhodujícím vlivem	098	0	0
B.III.8.	Závazky k podnikům s podstatným vlivem	099	0	0
B.III.9.	Jiné závazky	100	10 669	3 500
B.IV.	Bankovní úvěry a výpomoci (ř. 102 až 104)	101	0	0
B.IV.1.	Bankovní úvěry dlouhodobé	102	0	0
B.IV.2.	Běžné bankovní úvěry	103	0	0
B.IV.3.	Krátkodobé finanční výpomoci	104	0	0
C.	Ostatní pasiva - přechodné účty pasiv (ř. 106+110)	105	10 002	1 513
C.I.	Časové rozlišení (ř. 107 až 109)	106	301	783
C.I.1.	Výdaje příštích období	107	226	608
C.I.2.	Výnosy příštích období	108	75	175
C.I.3.	Kursově rozdíly pasivní	109	0	0
C.II.	Dohadné účty pasivní	110	9 701	730
	Kontrolní číslo (ř. 61 až 110)	999	3 364 394	3 312 621

Výkaz ZISKŮ a ZTRÁT (v celých tisících Kč) k: 31. 12. 2000

IČ: 463 569 83

Název účetní jednotky: Vodovody a kanalizace Mladá Boleslav, a. s.

označ. a	Text b	číslo řádku c	Skutečnost v účetním období	
			sledovaném 1	minulém 2
I.	Tržby za prodej zboží	01	0	0
A.	Náklady vynaložené na prodej zboží	02	0	0
+	Obchodní marže (ř.01-02)	03	0	0
II.	Výkony (ř.05+06+07)	04	268 400	261 897
II.1.	Tržby za prod. vlastních výrobků a služeb	05	266 765	259 729
II.2.	Změna st. vnitř. zás.vlastní výroby	06	0	0
II.3.	Aktivace	07	1 635	2 168
B.	Výkonová spotřeba (ř.09+10)	08	100 685	99 533
B.1.	Spotřeba materiálu a energie	09	51 447	51 683
B.2.	Služby	10	49 238	47 850
+	Přidaná hodnota (ř.03+04-08)	11	167 715	162 364
C.	Osobní náklady (ř.13 až 16)	12	86 254	80 752
C.1.	Mzdové náklady	13	62 939	59 043
C.2.	Odměny členům orgánů společnosti a družstva	14	370	357
C.3.	Náklady na sociální zabezpečení	15	21 931	20 570
C.4.	Sociální náklady	16	1 014	782
D.	Daně a poplatky	17	990	1 053
E.	Odpisy nehmotného a hmotného investičního majetku	18	61 867	58 791
III.	Tržby z prodeje investičního majetku a materiálu	19	275	2 128
F.	Zůstatková cena prodaného investičního majetku a mater.	20	58	261
IV.	Zúčtování rezerv a časového rozl. prov. výnosů	21	11 531	12 406
G.	Tvorba rezerv a časového rozl. prov. nákladů	22	12 485	10 285
V.	Zúčtování opravných položek do prov. výnosů	23	1 702	1 499
H.	Zúčtování opravných položek do prov. nákladů	24	2 242	1 824
VI.	Ostatní provozní výnosy	25	498	702
I.	Ostatní provozní náklady	26	8 760	8 500
VII.	Převod provozních výnosů	27	0	0
J.	Převod provozních nákladů	28	0	0
*	Provozní hospodářský výsledek [ř.11-12-17-18+19-20+21-22+23-24+25-26+(-27)-(-28)]	29	9 065	17 633
VIII.	Tržby z prodeje cenných papírů a vkladů	30	0	0
K.	Prodané cenné papíry a vklady	31	0	0
IX.	Výnosy z finančních investic (ř.33+34+35)	32	0	0
IX.1.	Výnosy z CP a vkladů v podnicích ve skupině	33	0	0
IX.2.	Výnosy z ostatních investičních CP a vkladů	34	0	0
IX.3.	Výnosy z ostatních finančních investic	35	0	0
X.	Výnosy z krátkodobého finančního majetku	36	34	24
XI.	Zúčtování rezerv do finančních výnosů	37	0	0
L.	Tvorba rezerv na finanční náklady	38	0	0
XII.	Zúčtování opravných položek do finančních výnosů	39	0	0
M.	Zúčtování opravných položek do finančních nákladů	40	0	0
XIII.	Výnosové úroky	41	978	1 598
N.	Nákladové úroky	42	0	150
XIV.	Ostatní finanční výnosy	43	2	0
O.	Ostatní finanční náklady	44	218	221
XV.	Převod finančních výnosů	45	0	0
P.	Převod finančních nákladů	46	0	0
*	Hospodářský výsledek z finančních operací [ř.30-31+32+36+37-38+39-40+41-42+43-44+(-45)-(-46)]	47	796	1 251
R.	Daň z příjmů za běžnou činnost (ř.49+50)	48	166	0
R.1.	Splatná	49	166	0
R.2.	Odložená	50	0	0
		51	0	0
**	Hospodářský výsledek za běžnou činnost (ř.29+47-48)	52	9 695	18 884
XVI.	Mimořádné výnosy	53	4 318	212
S.	Mimořádné náklady	54	16	311
T.	Daň z příjmů z mimořádné činnosti (ř.56+57)	55	45	0
T.1.	splatná	56	45	0
T.2.	odložená	57	0	0
*	Mimořádný hospodářský výsledek (ř.53-54-55)	58	4 257	-99
U.	Převod podílu na hospodářském výsledku společníkům (+/-)	59	0	0
***	Hospodářský výsledek za účetní období (+/-) (ř.52+58-59)	60	13 952	18 785
	Hospodářský výsledek před zdaněním (+/-) (ř.29+47+53-54)	61	14 163	18 785
	Kontrolní číslo (ř.01 až 61)	99	1 236 717	1 221 932

Rozvaha v plném rozsahu - **AKTIVA** (v celých tisících Kč) k: 31. 12. 2001

IČ: 463 569 83

Název účetní jednotky: Vodovody a kanalizace Mladá Boleslav, a. s.

označ. a	AKTIVA b	řád. c	Běžné účetní období			Min. úč. obd.
			Brutto 1	Korekce 2	Netto 3	Netto 4
	Aktiva celkem (ř. 02+03+28+55)	001	1 915 020	-790 625	1 124 395	1 129 349
A.	Pohledávky za upsany vlastní kapitál	002	0	0	0	0
B.	Stálá aktiva (ř. 04+12+22)	003	1 790 158	-787 687	1 002 471	1 010 926
B.I.	Dlouhodobý nehmotný majetek (ř. 05 až 11)	004	5 032	-2 668	2 364	3 321
B.I.1.	Zřizovací výdaje	005	0	0	0	0
B.I.2.	Nehmotné výsledky výzkumu a vývoje	006	0	0	0	0
B.I.3.	Software	007	4 872	-2 508	2 364	1 502
B.I.4.	Ocenitelná práva	008	0	0	0	0
B.I.5.	Jiný dlouhodobý nehmotný majetek	009	160	-160	0	0
B.I.6.	Nedokončené nehmotné investice	010	0	0	0	1 819
B.I.7.	Poskytnuté zálohy na dlouhodobý nehmotný majetek	011	0	0	0	0
B.II.	Dlouhodobý hmotný majetek (ř. 13 až 21)	012	1 764 180	-785 019	979 161	986 643
B.II.1.	Pozemky	013	6 141	0	6 141	5 969
B.II.2.	Stavby	014	1 421 977	-600 096	821 881	833 483
B.II.3.	Samostatné movité věci a soubory movitých věcí	015	256 548	-178 410	78 138	94 914
B.II.4.	Pěstičské celky trvalých porostů	016	0	0	0	0
B.II.5.	Základní stádo a tažná zvířata	017	0	0	0	0
B.II.6.	Jiný dlouhodobý hmotný majetek	018	6 729	-6 513	216	256
B.II.7.	Nedokončený dlouhodobý hmotný majetek	019	72 677	0	72 677	51 926
B.II.8.	Poskytnuté zálohy na dlouhodobý hmotný majetek	020	108	0	108	95
B.II.9.	Opravná položka k nabytému majetku	021	0	0	0	0
B.III.	Dlouhodobý finanční majetek (ř. 23 až 27)	022	20 946	0	20 946	20 962
B.III.1.	Podílové CP a vklady v podn. s rozhod.vlivem	023	0	0	0	0
B.III.2.	Podílové CP a vklady v podn. s podstat.vlivem	024	19 946	0	19 946	19 946
B.III.3.	Ostatní dlouhodobé cenné papíry a vklady	025	1 000	0	1 000	1 000
B.III.4.	Půjčky podnikům ve skupině	026	0	0	0	0
B.III.5.	Jiný dlouhodobý finanční majetek	027	0	0	0	16
C.	Oběžná aktiva (ř. 29+36+42+51)	028	103 215	-2 938	100 277	87 167
C.I.	Zásoby (ř. 30 až 35)	029	9 910	0	9 910	8 626
C.I.1.	Materiál	030	9 910	0	9 910	8 626
C.I.2.	Nedokončená výroba a polotovary	031	0	0	0	0
C.I.3.	Výrobky	032	0	0	0	0
C.I.4.	Zvířata	033	0	0	0	0
C.I.5.	Zboží	034	0	0	0	0
C.I.6.	Poskytnuté zálohy na zásoby	035	0	0	0	0
C.II.	Dlouhodobé pohledávky (ř.37 až 41)	036	0	0	0	16
C.II.1.	Pohledávky z obchodního styku	037	0	0	0	1
C.II.2.	Pohledávky ke společníkům a sdružení	038	0	0	0	0
C.II.3.	Pohledávky v podnicích s rozhodujícím vlivem	039	0	0	0	0
C.II.4.	Pohledávky v podnicích s podstatným vlivem	040	0	0	0	0
C.II.5.	Jiné pohledávky	041	0	0	0	15
C.III.	Krátkodobé pohledávky (ř.43 až 50)	042	44 327	-2 938	41 389	41 578
C.III.1.	Pohledávky z obchodního styku	043	43 947	-2 938	41 009	39 071
C.III.2.	Pohledávky ke společníkům a sdružení	044	0	0	0	0
C.III.3.	Sociální zabezpečení	045	0	0	0	0
C.III.4.	Stát - daňové pohledávky	046	218	0	218	2 339
C.III.5.	Odložená daňová pohledávka	047	0	0	0	0
C.III.6.	Pohledávky v podnicích s rozhodujícím vlivem	048	0	0	0	0
C.III.7.	Pohledávky v podnicích s podstatným vlivem	049	0	0	0	0
C.III.8.	Jiné pohledávky	050	162	0	162	168
C.IV.	Finanční majetek (ř. 52 až 54)	051	48 978	0	48 978	36 947
C.IV.1.	Peníze	052	172	0	172	188
C.IV.2.	Účty v bankách	053	12 806	0	12 806	11 259
C.IV.3.	Krátkodobý finanční majetek	054	36 000	0	36 000	25 500
D	Ostatní aktiva- přechodné účty aktiv (ř. 56 a 60)	055	21 647	0	21 647	31 256
D.I.	Časové rozlišení (ř. 57 až 59)	056	7 718	0	7 718	13 115
D.I.1.	Náklady příštích období	057	7 718	0	7 718	13 115
D.I.2.	Příjmy příštích období	058	0	0	0	0
D.I.3.	Kursově rozdíly aktivní	059	0	0	0	0
D.II.	Dohadné účty aktivní	060	13 929	0	13 929	18 141
	Kontrolní číslo (ř. 1 až 60)	999	7 646 151	-3 162 500	4 483 651	4 499 255

Rozvaha v plném rozsahu - PASIVA (v celých tisících Kč) k: 31. 12. 2001

IČ: 463 569 83

Název účetní jednotky: Vodovody a kanalizace Mladá Boleslav, a. s.

označ. a	PASIVA b	řád. c	Stav v běž. účet. období 5	Stav v min. účet. období 6
	Pasiva celkem (ř. 62+79+105)	061	1 124 395	1 129 349
A.	Vlastní kapitál (ř. 63+66+71+75+78)	062	1 063 316	1 052 243
A.I.	Základní kapitál (ř. 64+65)	063	820 683	821 049
A.I.1.	Základní kapitál	064	820 683	821 049
A.I.2.	Vlastní akcie a vlastní obchodní podíly	065	0	0
A.II.	Kapitálové fondy (ř. 67 až 70)	066	13 286	12 920
A.II.1.	Emisní ážio	067	12 920	12 920
A.II.2.	Ostatní kapitálové fondy	068	366	0
A.II.3.	Oceňovací rozdíly z přecenění majetku	069	0	0
		070	0	0
A.III.	Fondy ze zisku (ř. 72+73+74)	071	205 858	195 991
A.III.1.	Zákonný rezervní fond	072	132 055	131 355
A.III.2.	Nedělitelný fond	073	0	0
A.III.3.	Statutární a ostatní fondy	074	73 803	64 636
A.IV.	Hospodářský výsledek minulých let (ř. 76+77)	075	9 728	8 331
A.IV.1.	Nerozdělený zisk minulých let	076	9 728	8 331
A.IV.2.	Neuhrazená ztráta minulých let	077	0	0
A.V.	Hospodářský výsledek běžného úč. období (+/-) [ř. 01.+(63+66+71+75+79+105)]	078	13 761	13 952
B.	Cizí zdroje (ř. 80+84+91+101)	079	54 048	67 104
B.I.	Rezervy (ř. 81+82+83)	080	25 088	30 075
B.I.1.	Rezervy zákonné	081	19 325	25 962
B.I.2.	Rezerva na kursové ztráty	082	0	0
B.I.3.	Ostatní rezervy	083	5 763	4 113
B.II.	Dlouhodobé závazky (ř. 85 až 90)	084	0	0
B.II.1.	Závazky k podnikům s rozhodujícím vlivem	085	0	0
B.II.2.	Závazky k podnikům s podstatným vlivem	086	0	0
B.II.3.	Dlouhodobé přijaté zálohy	087	0	0
B.II.4.	Emitované dluhopisy	088	0	0
B.II.5.	Dlouhodobé směnky k úhradě	089	0	0
B.II.6.	Jiné dlouhodobé závazky	090	0	0
B.III.	Krátkodobé závazky (ř. 92 až 100)	091	28 960	37 029
B.III.1.	Závazky z obchodního styku	092	10 565	16 438
B.III.2.	Závazky ke společníkům a sdružení	093	450	450
B.III.3.	Závazky k zaměstnancům	094	5 513	5 222
B.III.4.	Závazky ze sociálního zabezpečení	095	3 437	3 192
B.III.5.	Stát - daňové závazky a dotace	096	1 272	1 058
B.III.6.	Odložený daňový závazek	097	0	0
B.III.7.	Závazky k podnikům s rozhodujícím vlivem	098	0	0
B.III.8.	Závazky k podnikům s podstatným vlivem	099	0	0
B.III.9.	Jiné závazky	100	7 723	10 669
B.IV.	Bankovní úvěry a výpomoci (ř. 102 až 104)	101	0	0
B.IV.1.	Bankovní úvěry dlouhodobé	102	0	0
B.IV.2.	Běžné bankovní úvěry	103	0	0
B.IV.3.	Krátkodobé finanční výpomoci	104	0	0
C.	Ostatní pasiva - přechodné účty pasiv (ř. 106+110)	105	7 031	10 002
C.I.	Časové rozlišení (ř. 107 až 109)	106	191	301
C.I.1.	Výdaje příštích období	107	191	226
C.I.2.	Výnosy příštích období	108	0	75
C.I.3.	Kursové rozdíly pasivní	109	0	0
C.II.	Dohadné účty pasivní	110	6 840	9 701
	Kontrolní číslo (ř. 61 až 110)	999	4 476 979	4 493 743

Výkaz ZISKŮ a ZTRÁT (v celých tisících Kč) k: 31. 12. 2001
 Název účetní jednotky: Vodovody a kanalizace Mladá Boleslav, a. s.

IČ: 463 569 83

označ. a	Text b	číslo řádku c	Skutečnost v účetním období	
			sledovaném 1	minulém 2
I.	Tržby za prodej zboží	01	0	0
A.	Náklady vynaložené na prodej zboží	02	0	0
+	Obchodní marže (ř.01-02)	03	0	0
II.	Výkony (ř.05+06+07)	04	270 355	268 400
II.1.	Tržby za prod. vlastních výrobků a služeb	05	268 565	266 765
II.2.	Změna st. vnitř. zás.vlastní výroby	06	0	0
II.3.	Aktivace	07	1 790	1 635
B.	Výkonová spotřeba (ř.09+10)	08	97 550	100 685
B.1.	Spotřeba materiálu a energie	09	50 466	51 447
B.2.	Služby	10	47 084	49 238
+	Přidaná hodnota (ř.03+04-08)	11	172 805	167 715
C.	Osobní náklady (ř.13 až 16)	12	92 124	86 254
C.1.	Mzdové náklady	13	66 983	62 939
C.2.	Odměny členům orgánů společnosti a družstva	14	671	370
C.3.	Náklady na sociální zabezpečení	15	23 344	21 931
C.4.	Sociální náklady	16	1 126	1 014
D.	Daně a poplatky	17	885	990
E.	Odpisy dlouhodobého nehmotného a hmotného majetku	18	63 857	61 867
III.	Tržby z prodeje dlouhodobého majetku a materiálu	19	176	275
F.	Zůstatková cena prodaného dlouh. majetku a mater.	20	16	58
IV.	Zúčtování rezerv a časového rozl. prov. výnosů	21	16 080	11 531
G.	Tvorba rezerv a časového rozl. prov. nákladů	22	11 093	12 485
V.	Zúčtování opravných položek do prov. výnosů	23	1 587	1 702
H.	Zúčtování opravných položek do prov. nákladů	24	1 648	2 242
VI.	Ostatní provozní výnosy	25	185	498
I.	Ostatní provozní náklady	26	9 307	8 760
VII.	Převod provozních výnosů	27	0	0
J.	Převod provozních nákladů	28	0	0
*	Provozní hospodářský výsledek [ř.11-12-17-18+19-20+21-22+23-24+25-26+(-27)-(-28)]	29	11 903	9 065
VIII.	Tržby z prodeje cenných papírů a vkladů	30	0	0
K.	Prodané cenné papíry a vklady	31	0	0
IX.	Výnosy z dlouhodobého finančního majetku (ř.33+34+35)	32	0	0
IX.1.	Výnosy z CP a vkladů v podnicích ve skupině	33	0	0
IX.2.	Výnosy z ostatních dlouhodobých CP a vkladů	34	0	0
IX.3.	Výnosy z ostatního dlouhodobého finančního majetku	35	0	0
X.	Výnosy z krátkodobého finančního majetku	36	55	34
XI.	Zúčtování rezerv do finančních výnosů	37	0	0
L.	Tvorba rezerv na finanční náklady	38	0	0
XII.	Zúčtování opravných položek do finančních výnosů	39	0	0
M.	Zúčtování opravných položek do finančních nákladů	40	0	0
XIII.	Výnosové úroky	41	1 994	978
N.	Nákladové úroky	42	0	0
XIV.	Ostatní finanční výnosy	43	0	2
O.	Ostatní finanční náklady	44	238	218
XV.	Převod finančních výnosů	45	0	0
P.	Převod finančních nákladů	46	0	0
*	Hospodářský výsledek z finančních operací [ř.30-31+32+36+37-38+39-40+41-42+43-44+(-45)-(-46)]	47	1 811	796
R.	Daň z příjmů za běžnou činnost (ř.49+50)	48	414	166
R.1.	Splatná	49	414	166
R.2.	Odložená	50	0	0
		51	0	0
**	Hospodářský výsledek za běžnou činnost (ř.29+47-48)	52	13 300	9 695
XVI.	Mimořádné výnosy	53	500	4 318
S.	Mimořádné náklady	54	24	16
T.	Daň z příjmů z mimořádné činnosti (ř.56+57)	55	15	45
T.1.	splatná	56	15	45
T.2.	odložená	57	0	0
*	Mimořádný hospodářský výsledek (ř.53-54-55)	58	461	4 257
U.	Převod podílu na hospodářském výsledku společníkům (+/-)	59	0	0
***	Hospodářský výsledek za účetní období (+/-) (ř.52+58-59)	60	13 761	13 952
	Hospodářský výsledek před zdaněním (+/-) (ř.29+47+53-54)	61	14 190	14 163
	Kontrolní číslo (ř.01 až 61)	99	1 256 792	1 236 717

Stanovisko dozorčí rady

Vážení akcionáři, Vážené dámy, Vážení pánové,

dozorčí rada a.s. předkládá pro valnou hromadu zprávu o činnosti v průběhu roku 2002. Po celý uplynulý rok pracovala dozorčí rada ve stejném složení: předseda Jaroslav Myška, členové Mgr. Daniela Vernerová, Ing. Marie Štěpánová, Mgr. Milan Poštl, Ing. Jaroslav Novák a p. Miloš Fiala.

Dle čl. 31 stanov společnosti zasedala dozorčí rada v průběhu roku 2002 celkem šestkrát. Na každém jednání dozorčí rady se nejprve projednávají základní otázky chodu společnosti, jako výsledky hospodaření, účetní závěrky k poslednímu dni předcházejícího měsíce, stav finančních prostředků, či aktuální vývoj vodného a stočného ve společnosti.

Jednání dozorčí rady se vždy řídila stanovami akciové společnosti. Předseda dozorčí rady se pravidelně zúčastňoval jednání představenstva a.s.. Opačně jednání dozorčí rady se pravidelně zúčastňoval předseda představenstva a ředitel společnosti Ing. Jan Sedláček, který dozorčí radu pravidelně seznamoval s aktuálními úkoly, vývojem hospodaření, celkovým stavem společnosti a případně zodpověděl dotazy.

Dozorčí rada konstatuje, že informace, stanoviska a doklady od vedení společnosti byly předávány včas a kvalitně.

Dle článku 29 odst. 3 stanov společnosti projednala dozorčí rada zprávu auditora o ověření roční účetní závěrky za rok 2002. Ověření provedla firma R-audit s.r.o., Na Hrázi 178/25, Praha 8, číslo auditorské licence 124, zastoupená odpovědným auditorem Ing. Jiřím Randákem ČS dekret č. 521.

Předmětem ověření byla účetní závěrka k 31. 12. 2002, včetně účetních výkazů a výroční zprávy. Za vedení účetnictví, za jeho úplnost, průkaznost a správnost, jakož i za úplné a správné plnění informačních povinností ve výroční zprávě a dalších povinně zveřejňovaných dokumentech odpovídá statutární orgán účetní jednotky. povinností auditora bylo získat všechny informace, které jsou podle jeho nejlepšího vědomí nezbytné pro ověření účetní závěrky, závěrku ověřit a svůj názor vyjádřit v souhrnném výroku. Ověřování bylo provedeno výběrovým způsobem při respektování významnosti vykazovaných skutečností v souladu s auditorскими směrnicemi vydanými Komorou auditorů ČR, včetně posouzení správnosti účetních postupů a významných odhadů provedených účetní jednotkou. Provedený audit je přiměřený pro vyjádření výroku.

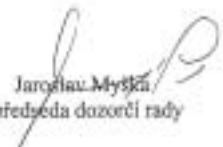
Souhrnný výrok auditora zní:

Podle našeho názoru byla roční účetní závěrka sestavena správně na základě účetnictví vedeného v souladu s českými zákony a účetními předpisy, a proto ve všech podstatných aspektech věrně a poctivě zobrazuje majetek, závazky, vlastní kapitál, výsledek hospodaření a finanční situaci společnosti.

Roční účetní závěrku proto ověřujeme bez výhrad.

Auditorská zpráva pro akcionáře je uvedena na str. 21 výroční zprávy.

Na základě svých zjištění vyslovila dozorčí rada s roční závěrku za rok 2002 souhlas a doporučuje valné hromadě výsledek roční závěrky ke schválení. Dozorčí rada projednala návrh na rozdělení zisku za rok 2002, vyslovila s ním souhlas a doporučuje jej valné hromadě ke schválení.


 Jaroslav Myška
 předseda dozorčí rady

Výrok auditora o ověření výroční zprávy

R - audit, s. r. o.,

180 00 Praha 8, Na Hrázi 178/25,

tel.: 266 315 971, 604 824 760; fax, záznam: 266 315 972; e-mail: palmovka@r-audit.cz
zpráva v obchodním rejstříku MS Praha oddíl C, vložka 20496, od 31. května 1993, číslo auditorské licence 124

Zpráva auditora o ověření výroční zprávy za rok 2002

I. Údaje o společnosti:

- 1.1. Jméno: Vodovody a kanalizace Mladá Boleslav, a. s.
- 1.2. Sídlo: Mladá Boleslav, Čechova 1151
- 1.3. IČ: 46 35 69 83
- 1.4. Zpráva je určena akcionářům společnosti.

II. Předmět ověření:

- 2.1. Předmětem ověření byla výroční zpráva za rok 2002.

III. Souhrnný výrok auditora:

Údaje ve výroční zprávě jsou korektní a navazují na příslušné zůstatky účetních výkazů a jednotlivých syntetických a analytických účtů z účetní závěrky za rok 2002. Zpráva po obsahové i formální stránce odpovídá potřebám objektivní informovanosti o stavu hospodaření společnosti.

Jakožto auditori společnosti jsme předali vedení společnosti v březnu 2003 výrok auditora, týkající se účetní závěrky za rok 2002, ve znění:

Podle našeho názoru byla roční účetní závěrka sestavena správně na základě účetnictví vedeného v souladu s českými zákony a účetními předpisy, a proto ve všech podstatných aspektech věrně a poctivě zobrazuje majetek, závazky, vlastní kapitál, výsledek hospodaření a finanční situaci společnosti. **Roční účetní závěrku proto ověřujeme bez výhrad.**

Za vedení účetnictví, za jeho úplnost, pořízinnost a správnost, jakož i za úplné a správné plnění informačních povinností ve výroční zprávě a v dalších povinně zveřejňovaných dokumentech odpovídá statutární orgán účetní jednotky. Povinností auditora bylo získat všechny informace, které jsou podle jeho nejlepšího vědomí nezbytné pro ověření účetní závěrky, závěrku ověřit a svůj názor vyjádřit v souhrnném výroku. Ověřování bylo provedeno výběrovým způsobem při respektování významnosti vykazovaných skutečností v souladu s auditorskými směrnici vydanými Komorou auditorů České republiky, včetně posouzení správnosti účetních postupů a významných odhadů provedených účetní jednotkou. Provedený audit je přiměřený pro vyjádření našeho výroku.

V Praze dne 2. května 2003


za auditora - podpis odpovědného auditora

IV. Údaje o auditorech:

- 4.1. Auditor: R - audit, s. r. o., 180 00 Praha 8, Na Hrázi 178/25, číslo auditorské licence 124
- 4.2. Odpovědný auditor: Ing. Jiří Randák, CSc., dekret číslo 521, jednatel společnosti

Pracoviště:
150 00 Praha 5, Ostrovského 3
e-mail: smichov@r-audit.cz

tel: 257 003 505
fax: 257 003 503

4 Informace o společnosti

Přehled hlavních údajů o provozu vodovodů společnosti za rok 2002

počet zásobovaných obyvatel	osob	104 509
počet vodovodů	počet	50
z toho skupinových	počet	12
délka vodovodní sítě	km	694
počet čerpacích stanic	počet	88
počet jednostupňových úpraven vody	počet	5
počet vodovodních přípojek	ks	22 643
počet osazených vodoměrů	ks	26 400
kapacita zdrojů podzemní vody	l.s-1	895
voda vyrobená	tis. m ³	8 706
voda fakturovaná	tis. m ³	6 807
z toho : pro domácnosti	tis. m ³	4 235
pro zemědělství	tis. m ³	232
pro průmysl	tis. m ³	1 032
pro ostatní	tis. m ³	1 308
ekonomické ztráty vody	tis. m ³	1 888
specifická spotřeba vody z vody dodané pro domácnosti	l.os ⁻¹ .den ⁻¹	111,1

Ve výše uvedených číslech jsou poprvé zahrnuty i lokality, které provozuje společnost na pronájemní smlouvu (Čelákovice, Mochov, Úvaly, Horoušany, Loučeň). Uvedená čísla tak korespondují se statistickými výkazy.

V hospodaření s vodou pokračuje mírný trend snižování odběrů vody (meziročně o 5%). Pokud bychom provedli detailnější rozbor, zjistíme, že odběr vody pro domácnosti dosáhl přibližně stejných hodnot jako v roce předchozím a tudíž uvedený pokles je důsledkem útlumu průmyslu. V těchto číslech se výraznou měrou odráží výpadky výroby osobních automobilů ve firmě ŠKODA AUTO a. s. Určitý vliv má i pokračující rekonstrukce vnitřních rozvodů vody u větších odběratelů.



Provozní středisko v Mnichově Hradišti

Voda je život, chraňme ji!®

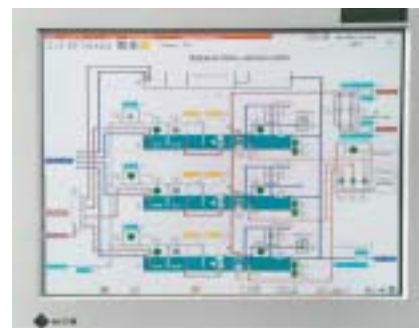
Přehled hlavních údajů o provozu kanalizací za rok 2002

počet obyvatel bydlících v domech napojených na veřejnou kanalizaci	počet	80 286
z toho: na ČOV	počet	79 586
počet ČOV	počet	18
kapacita ČO	m ³ .den ⁻¹	56 851
délka kanalizační sítě	km	271
počet čerpacích stanic odpadních vod	počet	14
počet přípojek	počet	10 233
množství odpadní vody vypouštěné do kanalizace	tis. m ³	5 771
z toho: splaškových	tis. m ³	2 950
ostatních	tis. m ³	2 821
množství čištěných odpadních vod	tis. m ³	7 613
z toho na zařízení s vyhovující účinností	tis. m ³	7 613
fakturované stočné	tis. m ³	6 564

Uvedená čísla, obdobně jako na předchozí straně, zahrnují i kanalizace a čistírny odpadních vod v Čelákovících a Úvalech, kde je zajišťován provoz na pronájemní smlouvu. Uvedená čísla tak korespondují se statistickými výkazy.

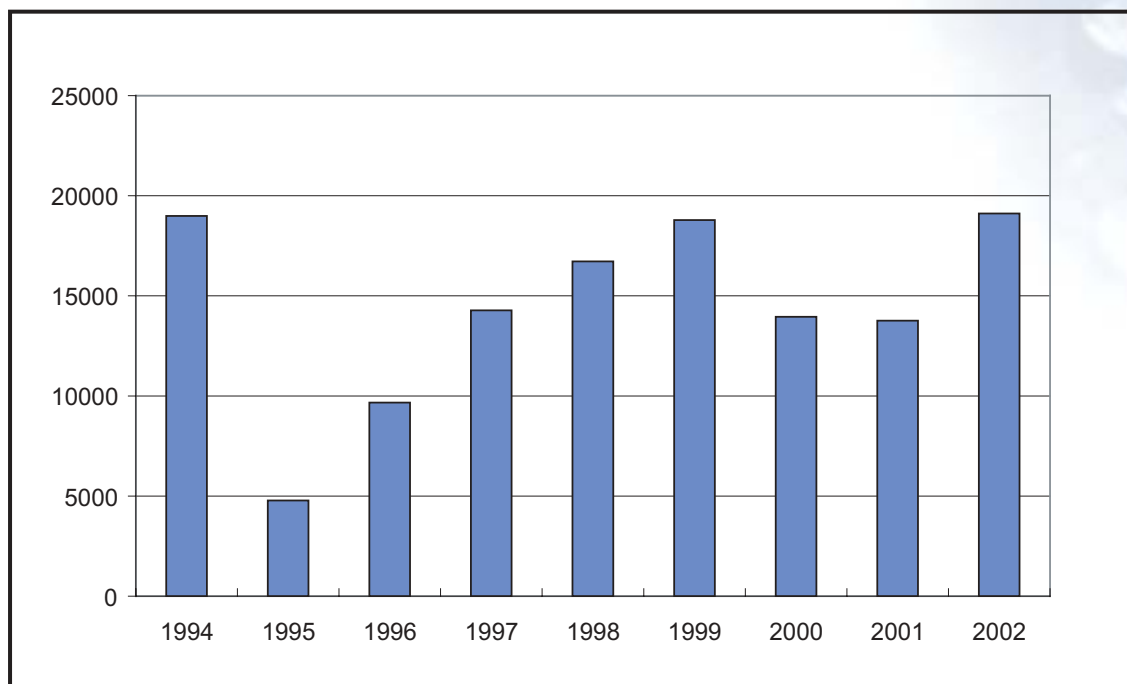
V roce 2002 pokračoval i nadále trend rozvoje průmyslových a obytných zón a s tím spojené rozšiřování kanalizační sítě. Jde však většinou o lokality s problémem gravitačního odvedení odpadních vod a tak se ve větší míře uplatňují alternativní způsoby odkanalizování nebo jejich vzájemná kombinace. Potvrzuje se i nadále, že základním a provozně nejméně rizikovým způsobem odvedení odpadních vod je gravitační systém, u všech ostatních systémů (tlakový, podtlakový, pneumatický) je vysoké riziko technické závady nebo lidské chyby. Krátkodobý finanční efekt při výstavbě se dlouhodobě projeví ve vyšších provozních nákladech.

Ve spolupráci s obcemi a městy se snažíme dobrovolně přimět obyvatele o připojení svých nemovitostí na kanalizaci a zamezit tak černému přečerpávání odpadních vod do veřejné kanalizace nebo vypouštění na zahrady a pole, kde to obtěžuje sousedy. Odvoz fekálním vozem vyjde vždy draž, neboť mimo samotné vyčištění zaplatí obyvatelé i drahou dopravu.

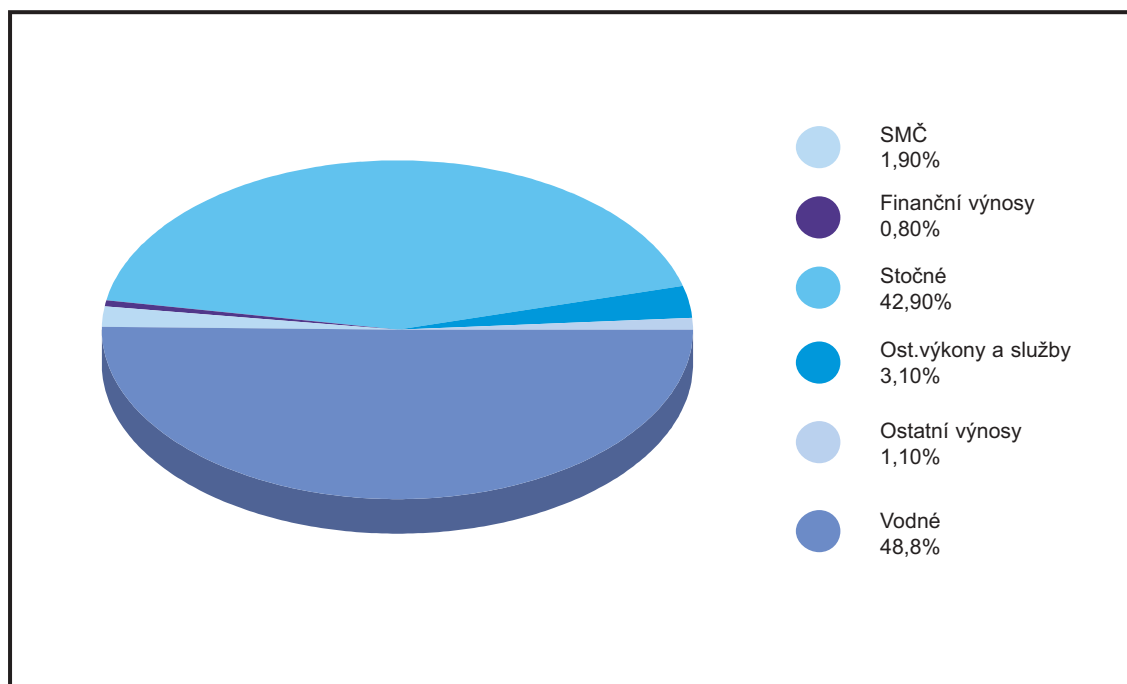


Velín ČOV II Mladá Boleslav - Podlázky

Přehled výsledků hospodaření za období 1994 - 2002 v tis. Kč

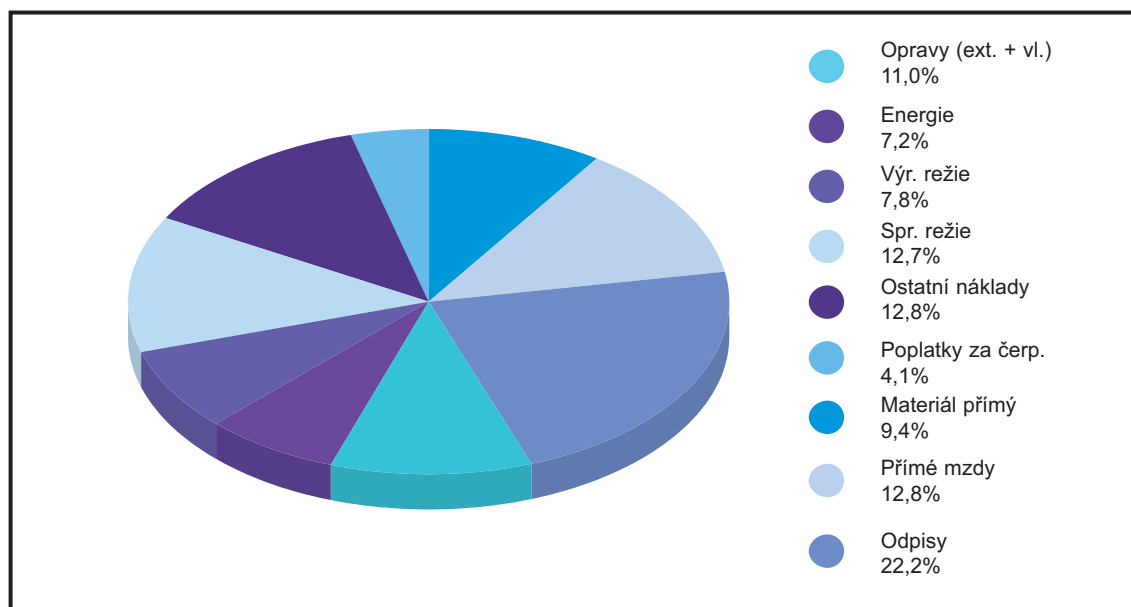


Skladba výnosů za rok 2002



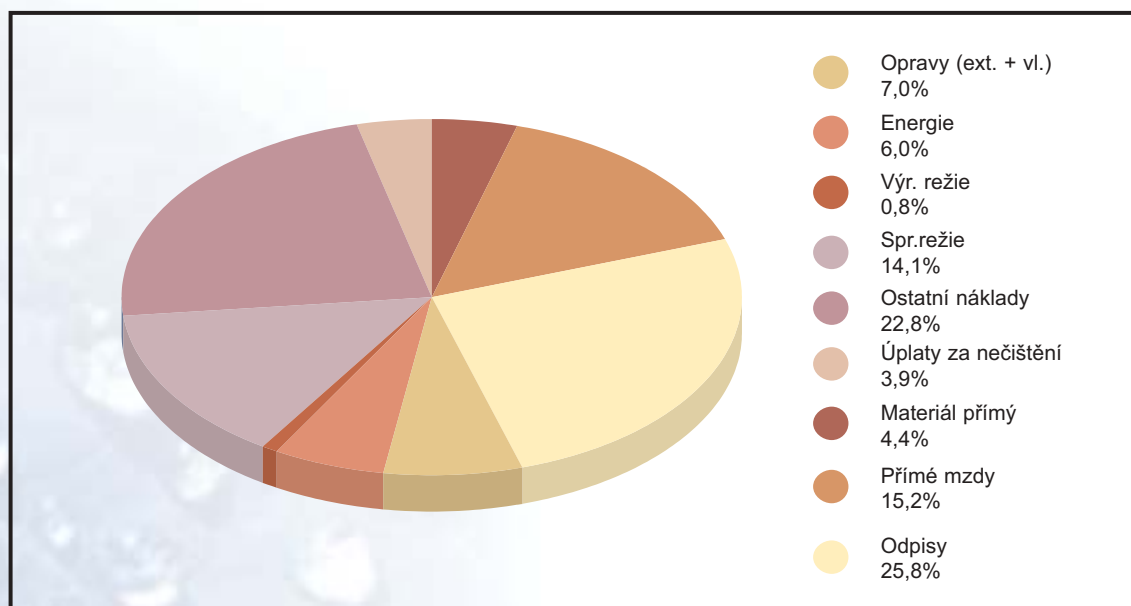
Voda je život, chraňme ji!®

Členění nákladů na výrobu a rozvod pitné vody v roce 2002



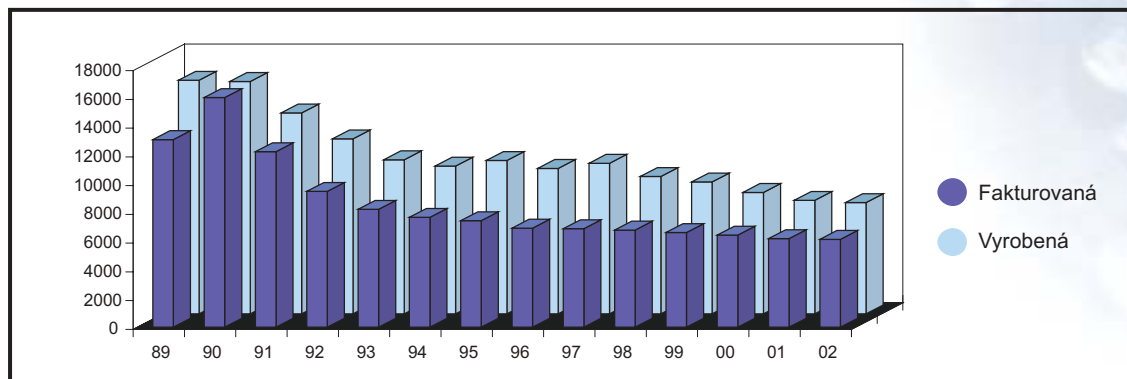
Vodné za 1 m³ od 1.1.2002 (bez 5% DPH) 20,76 Kč

Členění nákladů na odvádění a čištění odpadních vod v roce 2002

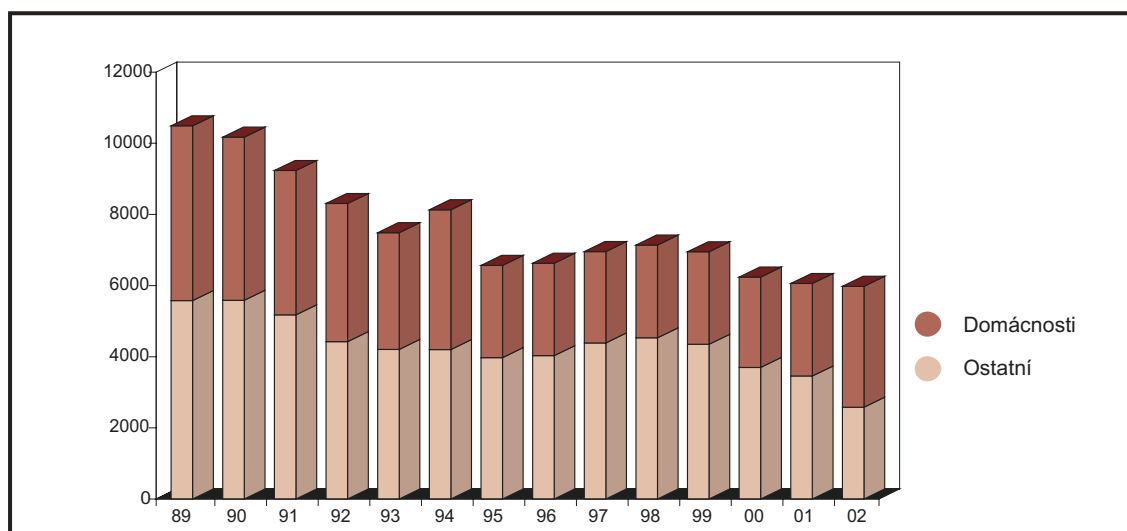


Stočné za 1 m³ od 1.1.2002 (bez 5% DPH) 18,48 Kč

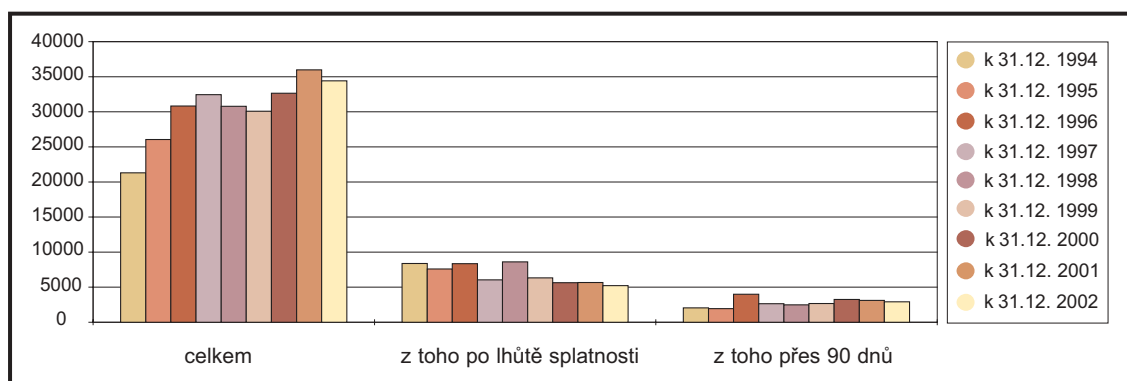
Přehled výroby a prodeje pitné vody (v tis. m³) za roky 1989 - 2002



Přehled fakturace odkanalizované a čištěné vody (v tis. m³) za roky 1989 - 2002



Přehled pohledávek za odběrateli (v tis. Kč) za roky 1994 - 2002



Kvalita pitné vody

Dodávání kvalitní pitné vody pro obyvatele je prvořadý úkol naší akciové společnosti.

Sledování kvality dodávané pitné vody je zajišťováno v akreditované laboratoři a laboratoři posouzené ASLABem. Obě laboratoře jsou již posouzené dle ČSN EN ISO/IEC - 17025. Tato technická norma stanovuje požadavky, jejichž splněním laboratoře prokazují svou technickou způsobilost založenou na účinném systému jakosti a svou schopnost produkovat technicky platné výsledky zkoušek včetně vzorkování.

Kvalita je sledována jak ve zdrojích a na úpravkách, tak především v distribuční síti u odběratelů na odběrových místech stanovených rozhodnutím okresního hygienika v četnosti a rozsahu stanoveném vyhláškou Ministerstva zdravotnictví č. 376/2000 Sb. Tato vyhláška také stanovuje hygienické limity pro jednotlivé mikrobiologické, biologické, fyzikální a chemické ukazatele kvality pitné vody.

Kontroly kvality vody ve vodovodní síti se provádějí na dvou úrovních rozborů.

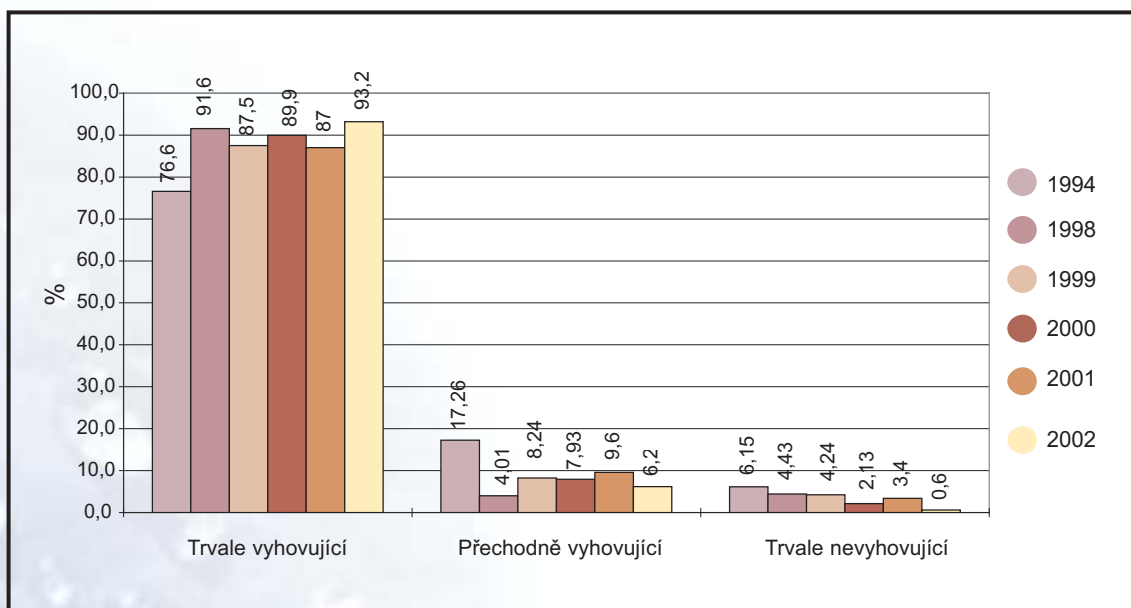
Častěji prováděný "zkrácený rozsah" slouží k ověření stálosti jakosti vody v různých odběrových místech sledovaného vodovodu a k ověření neměnnosti jakosti zdroje.

Rozsáhlejší "základní rozsah" analýz slouží ke zjištění zdravotní nezávadnosti pitné vody a obsahuje větší počet kontrolovaných ukazatelů jakosti pitné vody. Jedná se zejména o rozšíření ukazatelů v oblasti mikrobiologických a fyzikálněchemických stanoveních, jako je *Escherichia coli*, toxické kovy a toxické organické látky.

V roce 2002 bylo 93,2% vyfakturované vody trvale vyhovující, 6,2% přechodně vyhovující a 0,6 % trvale nevyhovující. Do trvale nevyhovujících vodovodů jsou započítány vodovody, u nichž více než 30% provedených rozborů nevyhovovalo alespoň v jednom ukazateli. Jsou to vodovody, kde jsou trvale překročeny dusičnany (Kačov) a vodovody s vyšším obsahem železa (Loukov, Boseň, Nemyslovice) a manganu (Buda u Bakova n. J.).

Vodovody, u nichž okresní hygienik udělil výjimku a na dobu, během které se provádí technické řešení k zajištění hygienického limitu v dodávané vodě, povolil používat tuto vodu k pitným účelům, jsou zahrnuty ve vodách vyhovujících. Jedná se o skupinový vodovod Luštěnice a skupinový vodovod Libichov - Němčice (vyšší obsah síranů a železa), vodovod Písková Lhota (vyšší obsah dusičnanů).

Přehled kvality vody v letech 1994 - 2002



Množství a kvalita vypouštěných odpadních vod a placení úplat v roce 2002

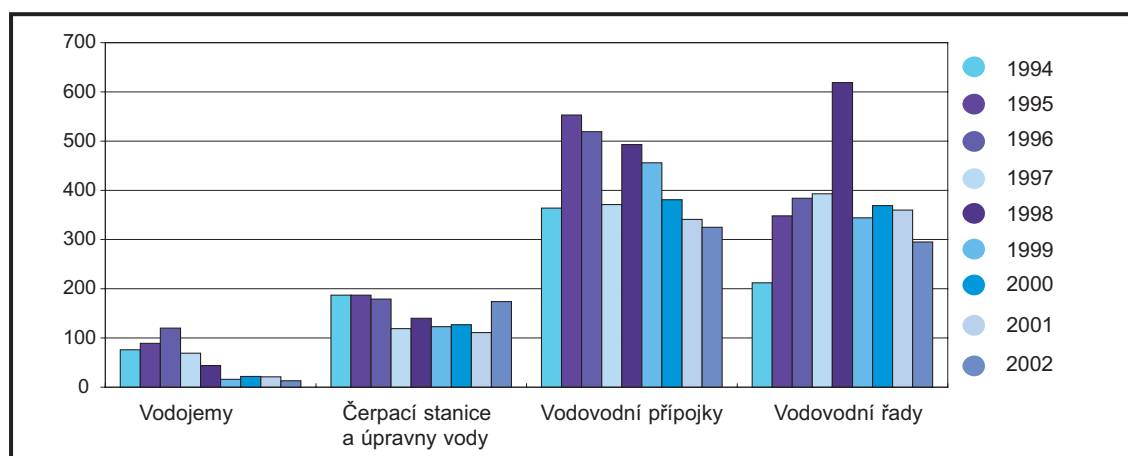
LOKALITY	ÚČINNOST ČIŠTĚNÍ	MNOŽSTVÍ ČIŠTĚNÝCH ODP. VOD	ÚPLATY v Kč/rok		
			UPRAVENÉ NA PROCENTNÍ MNOŽSTVÍ		
			Dle zákona 58/98 Sb.	Dle zákona 254/2001 Sb.	
	v % BSK5	m ³ /rok	80%	80%	80%
		2002	2000	2001	2002
Mladá Boleslav I	87,9	2 899 853	3 493 230	3 403 366	1 626 235
Mladá Boleslav II	96,3	2 408 835	2 944 503	2 819 318	456 714
Mnichovo Hradiště	98,4	419 449	-	-	41 945
Bakov nad Jizerou	97,8	155 986	-	-	15 599
Bělá pod Bezdězem	97,3	211 801	-	-	-
Benátky nad Jizerou	96,0	338 850	172 818	171 957	159 664
Luštěnice	95,3	18 968	-	-	-
Luštěnice - Zelená	98,8	278 754	-	-	-
Kněžmost	95,2	60 057	-	-	-
Dobrovice	98,2	160 801	-	-	-
Celkem lokality		Kč/rok	6 610 551	6 394 641	2 300 157

Pozn.: ČOV Luštěnice - Zelená je ve zkušební provozu a enormní množství vod, protékajících ČOV, je způsobeno dlouhodobou poruchou na stavbě přírodního kanalizačního potrubí, do kterého vniká podzemní voda.

Úplaty jsou poplatky za vypouštění vyčištěných odpadních vod dle zákona č. 58/1998 Sb. o opatřeních za vypouštění odpadních vod do vod povrchových.

Poruchy na vodovodních a kanalizačních zařízeních

Přehled počtu poruch na vodovodních zařízeních v letech 1994 - 2002

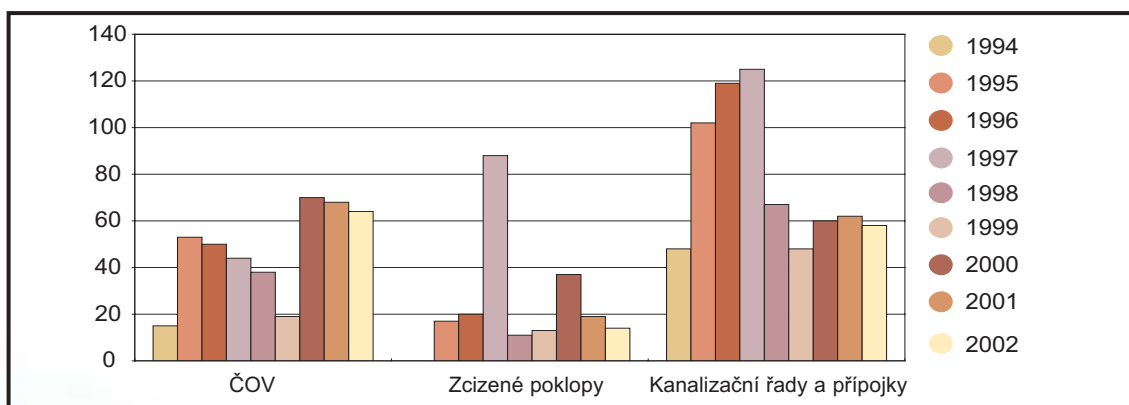


Výše uvedený graf jako každoročně uvádí statistický počet poruch na vodohospodářských zařízeních. Na základě statistického sledování v roce 2002 se již dá říci, že dochází k postupnému snižování četnosti poruch na vodovodních řadech i na vodovodních přípojkách, resp. na částech přípojek ležících na veřejném prostranství. Jak bylo i minulý rok zmíněno, mezi pozitivní vlivy snižující počet poruch patří určitě důraz na používání kvalitních a osvědčených materiálů. Zvýšení poruch na čerpacích stanicích pitných vod je dáno neustálým rozšiřováním zařízení na automatické sledování čerpacích stanic (chod čerpadel, hlásiče havarijních stavů, hlásiče vstupu a pohybu atd.). Takové poruchy jsou sice drobného charakteru, ale jsou statisticky také zaznamenány a evidovány.



Oprava vodovodního řadu v Benátkách nad Jizerou

Přehled počtu poruch na kanalizačních zařízeních v letech 1994 - 2002



Počet poruch na kanalizacích a ČOV byl v roce 2002 opět o něco nižší, ale nelze z těchto čísel vyvozovat nějaké závěry. Závady na objektech kanalizace (šachtách) v podstatě znamenají odcizení poklopů a záleží na aktivitě "sběratelů" železa. Závady na vlastní kanalizaci a na ČOV se výrazně nezměnily. Je třeba ale upozornit, že se zavedením dispečinku odpadních vod dojde s největší pravděpodobností k růstu poruch na ČOV pod které budou všechny přečerpací stanice odpadních vod spadat.

Péče o dlouhodobý hmotný majetek

V roce 2002 byla, tak jako v letech předchozích, věnována mimořádná pozornost péči o dlouhodobý hmotný majetek. Volba priorit při investiční výstavbě a dodavatelských opravách vychází zejména z podnikatelského záměru společnosti a ze střednědobého plánu investic. Na úseku pitných vod jsou v první řadě realizovány akce sledující udržení či zlepšení kvality dodávané pitné vody a zvýšení spolehlivosti dodávky.

Na úseku kanalizací pokračuje postupná obnova nevyhovujících úseků kanalizačních sítí. Rozhodující pozornost byla věnována čištění odpadních vod a postupné přípravě a realizaci intenzifikací ČOV, které jsou vyvolány zpřísněním limitů znečištění vypouštěných z ČOV do vodotečí.

Investiční výstavba a strojní investice

V roce 2002 bylo proinvestováno celkem 143,143 mil. Kč, z toho 12,206 mil. Kč ve strojních a 130,937 mil. Kč ve stavebních investicích. V roce 2002 byl proinvestován největší objem prostředků od založení a. s.

Mezi rozhodující stavební investici v oblasti pitných vod patřilo pokračování modernizací zdroje pitné vody skupinového vodovodu Mladá Boleslav - úpravy vody Rečkov - II. etapou (dostavba systému řízení technologického procesu 5,584 mil. Kč) a III. etapou (modernizace provozního objektu 6,681 mil. Kč).

V Mladé Boleslavi byla provedena výměna poruchového vodovodního řadu pro místní část Neuberk (2,42 mil. Kč) a před rekonstrukcí komunikace byly zrekonstruovány vodovodní řady v místní části Dubce (1,213 mil. Kč).

V Mnichově Hradišti byla dokončena modernizace provozního střediska (6,168 mil. Kč), v obci Rostkov vybudována přečerpací stanice pro zvýšení tlaku v obci (0,869 mil. Kč). Nespolehlivý zdroj pitné vody pro obec Lány byl zrušen a vodovod přepojen na vodovod Bukovno (1,153 mil. Kč).

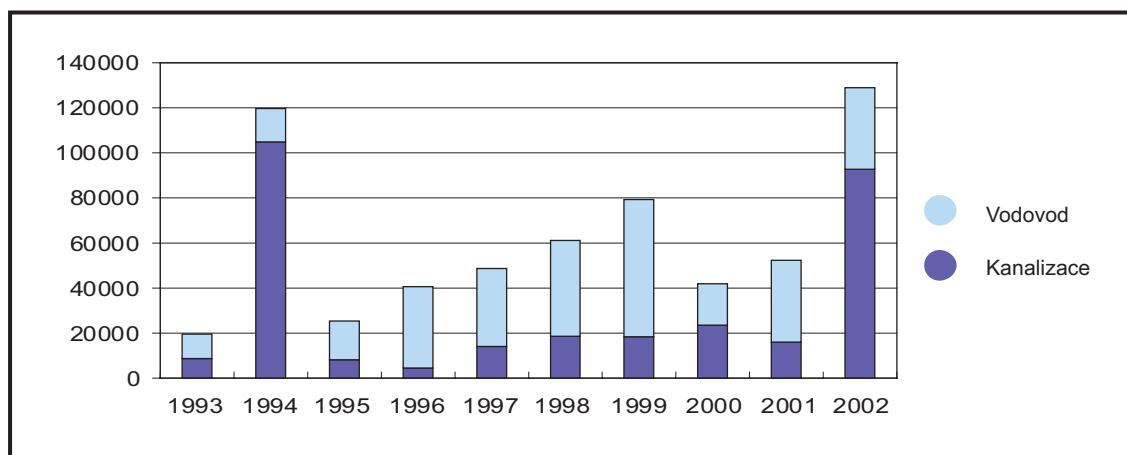
Pro zlepšení kvality pitné vody bylo dokončeno přepojení obce Kochánky na nový kvalitní zdroj (1,336 mil. Kč), vybudován nový zdroj pro obec Hrušov a Luštěnice (1,0 mil. Kč).

V Bělé pod Bezdězem byla dokončena rekonstrukce čerpací stanice (0,753 mil. Kč). V obci Sedlisko byl zrekonstruován věžový vodojem (0,913 mil. Kč).

V oblasti odpadních vod proběhla v Kosmonosích rekonstrukce úseku kanalizace na náměstí (0,870 mil. Kč), rekonstrukce kanalizace v Bělé pod Bezdězem (2,476 mil. Kč) a dodatečné rekonstrukce kanalizace v Bakově nad Jizerou (2,241 mil. Kč).

Největší investicí roku 2002 byla intenzifikace ČOV II. v Mladé Boleslavi, řešící zlepšení účinnosti ČOV v odstraňování sloučenin dusíku a fosforu. Celkem bylo proinvestováno 82,685 mil. Kč, z toho 17,638 mil. Kč dotace a 35,277 mil. Kč zvýhodněného úvěru.

Přehled vynakládaných prostředků na investiční výstavbu v letech 1993-2002 (v tis. Kč)



Rekapitulace investic 1993 - 2002

Výši peněžních prostředků vložených do pořízení nového dlouhodobého majetku v rámci společnosti v členění na investice stavební a strojní udává následující přehled.

Výši investic v rozdělení na investice vložené do vodovodů a na investice vložené do kanalizací uvádí výše uvedený graf.

Rok	Investice (v tis. Kč)		
	stavební	strojní	celkem
1993	9 488,8	10 102,3	19 591,1
1994	114 471,7	5 590,6	120 062,3
1995	15 377,0	9 932,0	25 309,0
1996	13 204,5	13 727,0	26 931,5
1997	26 121,0	22 602,0	48 723,0
1998	39 659,8	21 491,0	61 150,8
1999	64 270,4	15 065,5	79 335,9
2000	34 029,3	7 864,1	41 893,4
2001	49 962,0	8 990,1	58 952,1
2002	130 936,9	12 206,1	143 143,0
celkem	497 521,4	127 570,7	625 092,1



Intenzifikace ČOV II Mladá Boleslav - Podlázky



Zrekonstruovaný vodojem Sedlisko



Úpravna vody Rečkov



Velín v úpravně vody Rečkov

Dodavatelské opravy

V dodavatelských opravách byly zajišťovány jednak periodické činnosti, jako jsou opravy dopravních a mechanizačních prostředků, opravy čerpadel, vodoměrů a jmenovité akce, jako byly např. cementace vodovodních řadů, opravy vodojemů, komunikací či kanalizace a vodovodu.

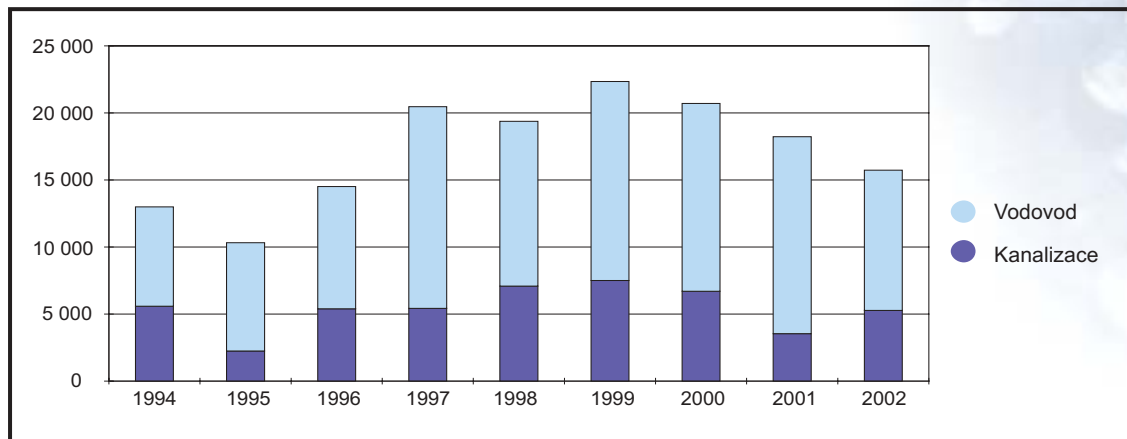
Mezi rozhodující akce stavebních dodavatelských oprav patřilo dokončení cementace vodovodního řadu "A" DN 600 (2,277 mil. Kč), cementace vodovodního řadu "B" DN 600 (1,644 mil. Kč) u skupinového vodovodu Mladá Boleslav, oprava věžového vodojemu Malé Všelisy (2,313 mil. Kč) a oprava věžového vodojemu Rostkov (1,235 mil. Kč).

Na ČOV II. v Mladé Boleslavi byly před intenzifikací opraveny železobetonové konstrukce nádrží (1,653 mil. Kč).

V dodavatelských stavebních a strojních opravách byly zrealizovány práce celkem za 16,446 mil. Kč.

Peněžní prostředky vložené do oprav majetku v členění na opravy vodovodů a opravy kanalizací včetně ČOV udává následující graf. Finance vynaložené na opravy celkového majetku a. s. v členění na stavební a strojní opravy jsou uvedeny v přehledné tabulce pod grafem.

Přehled vynakládaných prostředků na opravy v letech 1994-2002 (v tis. Kč)



Rekapitulace dodavatelských oprav 1993 - 2002

Rok	Dodavatelské opravy (v tis. Kč)		
	stavební	strojní	celkem
1993	4 355,1	3 121,8	7 476,9
1994	9 181,8	3 809,0	12 873,1
1995	8 132,0	2 192,0	10 323,0
1996	8 754,5	6 433,0	15 187,5
1997	15 944,4	4 518,0	20 462,4
1998	14 491,5	4 080,0	18 571,5
1999	17 902,4	4 438,8	22 341,2
2000	14 361,1	6 342,2	20 703,3
2001	10 916,5	5 776,5	16 693,0
2002	11 390,9	5 055,2	16 446,1
celkem	115 430,2	45 766,5	161 078,0



Opravený vodojem Rostkov



Vodojem Malé Všelisy

Voda je život, chraňme ji!®

Odpadové hospodářství

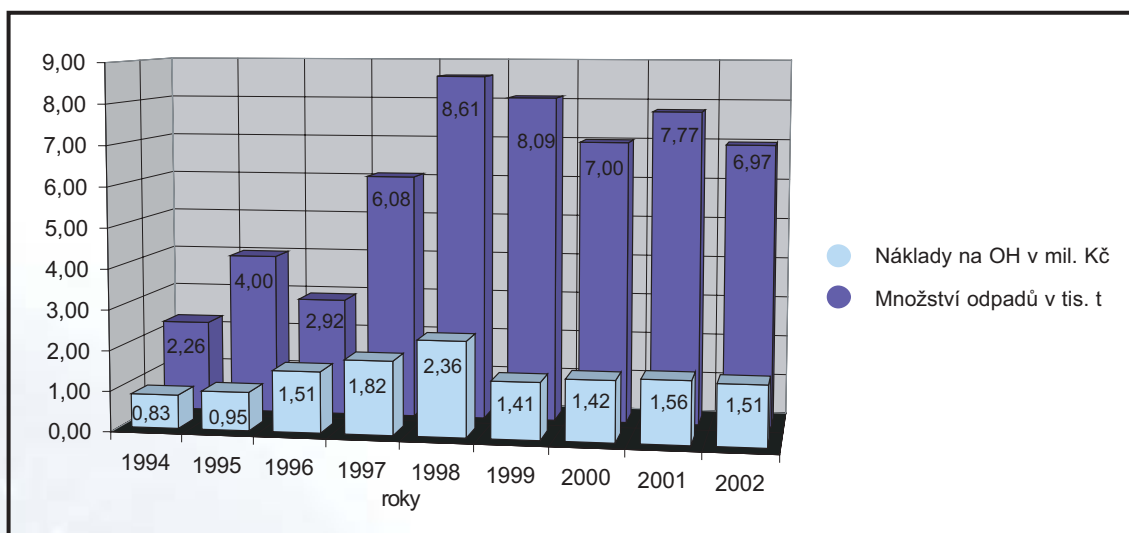
Jednou z činností vyplývajících z legislativních povinností a jako nákladová položka podstatně ovlivňující výši ceny vodného a stočného je odpadové hospodářství.

V roce 2002 vyprodukovala naše a.s. zhruba 6973 tun odpadů, z toho 1,1 tuny nebezpečných. Největší váhový podíl odpadů tvořil vylisovaný stabilizovaný kal z čistíren odpadních vod, kterého bylo vyprodukováno 5507 tun. Na jeho likvidaci byla vynaložena částka 978 000,- Kč. Smluvně ji zajišťovaly firmy BIO-FERM Březina s.r.o. a TALPA s.r.o., které vyrábějí průmyslový kompost. Malá část byla uložena na skládky firm COMPAG Mladá Boleslav s.r.o. a REO-RWE Benátky n.J. Ostatní odpad, zejména výkopová zemina, písek z lapáků, shrabky z česlí, komunální odpad a drobný specifický odpad byl ukládán na skládky či zlikvidován odbornými firmami. Dne 1.1.2002 vstoupil v platnost nový zákon o odpadech, který zvýšil sazby poplatků za jejich ukládání na skládky a zpřísnil nakládání s čistírenskými kaly.

Množství odpadů a náklady na odpadové hospodářství v letech 1997 - 2002 uvádí následující tabulka :

Rok	1997	1998	1999	2000	2001	2002
Množství odpadu v (t)	6083	8609	8089	7470	7770	6973
Náklady na OH (v mil. Kč)	1,82	2,36	1,41	1,51	1,56	1,51

Přehled produkce odpadů (v t/rok) a nákladů (v mil. Kč/rok) v letech 1994-2002



Fekální vozidlo Feko 12 na podvozku MAN

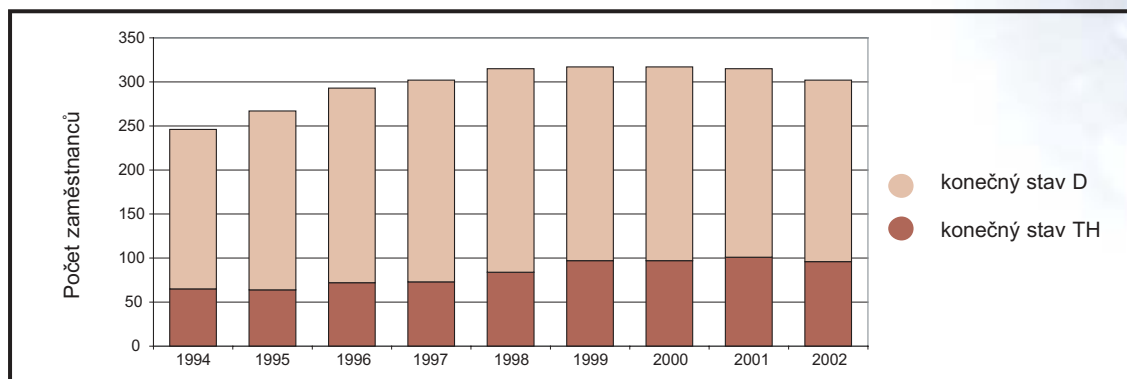


Nosič kontejnerů Hyalift na podvozku MAN

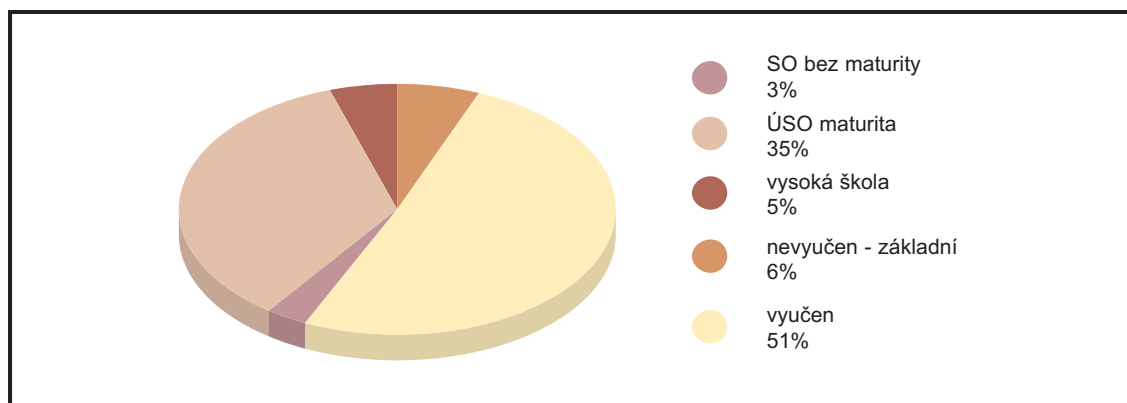
Personální vývoj

Stav zaměstnanců ve fyzických osobách k 31. 12. 2002 byl 302. V roce 2002 nastoupilo do zaměstnání 18 osob, vystoupilo 31 osob.

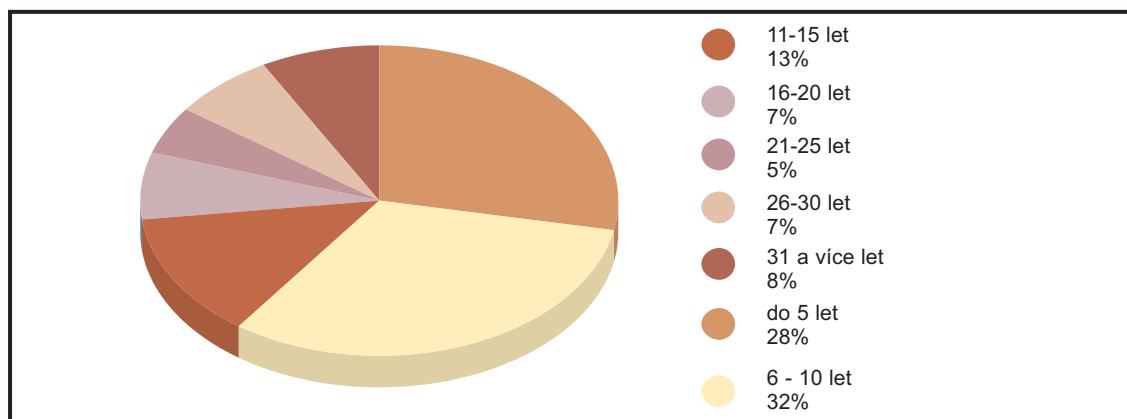
Vývoj počtu zaměstnanců od počátku akciové společnosti k 1. lednu sledovaného roku:



Struktura vzdělání zaměstnanců v % dle dosaženého vzdělání:



Struktura zaměstnanců v % dle délky zaměstnání



Provozy společnosti

Provoz 01 : výroba vody pro skupinový vodovod Mladá Boleslav - úpravna vody Rečkov

sídlo provozu: Malá Bělá, Bakov n. J., PSČ 294 01
 tel./fax: 326 781 505, 326 781 509
 vedoucí provozu: Tomáš Zahradka

Provoz 02: skupinový vodovod Mladá Boleslav, rozvody vody

sídlo provozu: Mladá Boleslav, Čechova 1151, PSČ 293 22
 tel.: 326 376 115
 vedoucí provozu: Zdeněk Doležal

Provoz 03: rozvody vody vodovodů města Benátky nad Jizerou a okolí

sídlo provozu: Benátky n. J., pošt. schránka 30, PSČ 294 77
 tel.: 326 362 004, 326 362 020
 vedoucí provozu: Jan Částečka
 míst. prov. úsek Dobruška: tel.: 326 398 114
 míst. prov. úsek Bezno: tel.: 326 395 217

Provoz 04: rozvody vody vodovodů města Mnichovo Hradiště a okolí

sídlo provozu: Mnichovo Hradiště, Ivana Olbrachta 1496, PSČ 295 01
 tel.: 326 771 014
 vedoucí provozu: Karel Hron
 míst. prov. úsek Bělá pod Bezdězem: tel.: 326 701 442

Provoz 05: rozvody vody vodovodů měst Čelákovice, Úvaly a okolí

sídlo provozu: Čelákovice, Na Požárech
 tel.: 326 991 914
 vedoucí provozu: Ing. Jaroslav Jelínek

Provoz 06: výroba vody, centrální dílny strojní a elektro Mladá Boleslav

sídlo provozu: Mladá Boleslav, ČOV II - Podlázky
 tel.: 326 376 117, 326 376 198
 vedoucí provozu: Miloš Fiala

Provoz 07: kanalizace a čistírny odpadních vod Mladá Boleslav (celookresní působnost)

sídlo provozu: Mladá Boleslav, ČOV II - Podlázky
 tel.: 326 376 197
 vedoucí provozu: Pavel Otta, tel.: 326 376 174
 vedoucí úseku kanalizací: Miroslav Kuhn tel.: 326 376 191
 vedoucí úseku dopravy: Bohumil Misík, tel.: 326 376 192
 ČOV I. Mladá Boleslav - Neuberk: velín: tel.: 326 722 232, vedoucí: Václav Šákr
 ČOV II. Mladá Boleslav - Podlázky: velín: tel.: 326 376 199, vedoucí: Jiří Maršík

Centrální dispečink - nepřetržitý 24 hodinový provoz

sídlo: Mladá Boleslav, Čechova 1151, PSČ 293 22
 tel.: 326 721 507, 326 376 130, 326 376 160
 mobil: 604 245 533
 vedoucí: Martin Ledvína

Centrální laboratoře pitných a odpadních vod

sídlo: Mladá Boleslav, ČOV II - Podlázky
 tel.: 326 376 205,
 vedoucí: Ing. Jarmila Handlířová

Vedení společnosti, útvary technické, ekonomické a obchodní

sídlo: Mladá Boleslav, Čechova 1151, PSČ 293 22
 tel. ústředna: 326 376 111
 fax: 326 721 502
 E-mail: mail@vakmb.cz
 URL: http://www.vakmb.cz

Nadále zůstává po přechodnou dobu v platnosti telefonní číslo na ústřednu do sídla společnosti 326 741 418.



Váš každodenní partner

Stálý sponzor Klaudiánovy nemocnice v Mladé Boleslavi

Vydal:

Vodovody a kanalizace Mladá Boleslav, akciová společnost
© květen 2003