

ZPRAVODAJ

akciové společnosti Vodovody a kanalizace Mladá Boleslav

číslo: 2 ročník: 15

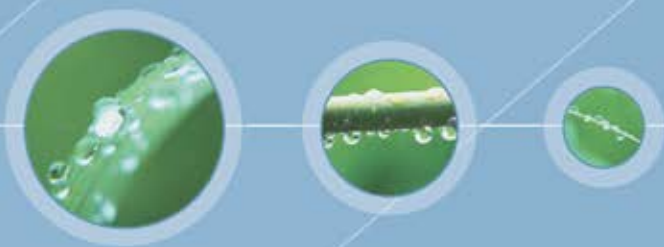
květen 2015



Kněžmost – stavba čistírny odpadních vod

Investice a opravy společnosti - plán roku 2015..... str. 5-9

VODOVODY
vak[®]
KANALIZACE
MLADÁ BOLESLAV, a.s.



Srdečně Vás zveme na
DEN OTEVŘENÝCH DVEŘÍ
v sobotu 20. června 2015 od 9.00 do 12.00 hodin

vodojem Horní Stakory



EXPOZICE VODÁRENSKÝCH TRADIC NA MLADOBOLESLAVSKU



Nachází se na úpravně vody Rečkov, prohlídka je možná po předchozí dohodě e-mailem uvreckov@vakmb.cz nebo na telefonním čísle 326 781 505.



Základní údaje o akciové společnosti

Obchodní jméno:

Vodovody a kanalizace Mladá Boleslav, a.s.

Vznik: 1. ledna 1994

IČ: 463 569 83, DIČ: CZ46356983

Sídlo: Mladá Boleslav, Čechova 1151, PSČ 293 22

Předmět podnikání: Provozování vodovodů a kanalizací

Telefon: 326 376 111, fax: 326 721 502

E-mail: mail@vakmb.cz, <http://www.vakmb.cz>

Úvodní slovo

Vážení a milí čtenáři,

dostalo se mi cti napsat několik řádků jako úvod k vydání Zpravodaje akciové společnosti Vodovody a kanalizace Mladá Boleslav a pokusím se zhodit této záležitosti svým pohledem na tuto firmu.

VaK, jak tuto společnost známe a nazýváme, si většinou spojujeme s kvalitní a chutnou vodou. Pro běžného odběratele začíná koloběh vody otočením kohoutku doma nebo v zaměstnání a končí vypuštěním umyvadla nebo spláchnutím toalety. Jen málo z nás pak má bližší informace o tom, jaký je koloběh vody celý od jejího čerpání, čištění, distribuce až po její opětné čištění na čistírnách odpadních vod a odvádění zpět do vodních toků.



Jako starostka Bakova nad Jizerou jsem dostala příležitost získat více informací nejen o tomto procesu, ale také o fungování akciové společnosti Vodovody a kanalizace Mladá Boleslav, mohla jsem se spolupodílet na rozhodování o jejich zásadních otázkách jako zástupce jednoho z akcionářů a členka představenstva. Po téměř osmi letech činnosti v obou těchto funkcích si dovoluji vyjádřit spokojenost a obdiv nad fungováním této společnosti, které mohu posoudit nejen jako zkušený manažer, ale také jako právník. Management VaK je složen z profesionálů oddaným vodě a firmě, která se jí zabývá. Bez tohoto přístupu k věci by nebylo možné, aby společnost byla v tak dobré kondici.

Není samozřejmostí, že firma dokáže připravit a realizovat velké investiční akce podpořené mnohdy nemalými dotacemi z EU, díky kterým například dochází k odkanalizování dalších měst a obcí našeho regionu nebo jejich částí a k zajištění dostatku kvalitní pitné vody. Přitom je nezbytná úzká spolupráce firmy s vedením radnic, jejichž starostí je především péče o občany a jejich potřeby, mezi které patří také dodávky vody a zajištění kvalitní kanalizace. To vše s ohledem na platné zákony. Tím, že jsou města a obce současně akcionáři společnosti, je tato spolupráce snazší.



Jako starostka Bakova nad Jizerou jsem byla vždy se společností VaK Mladá Boleslav velmi spokojena. V rámci projektu Mladoboleslavsko I došlo k odkanalizování části našeho města, které představovalo nemalý zásah do jeho života i rozpočtu. Město dále připravilo projektovou dokumentaci k odkanalizování místní části Malá Bělá, technické záležitosti a další podrobnosti jsme mohli konzultovat se zástupci společnosti a v současné době jsme ve spolupráci s ní připraveni požádat o dotaci na tuto investiční akci. Pro město se tak společnost stala nejen odborným

konzultantem, ale i strategickým partnerem při přípravě a realizaci investičních akcí. Z pohledu starosty, pro něhož je dodávka pitné vody a kanalizace pouze jedno z mnoha témat k řešení, je účast v akciové společnosti nemalá pomoc i snazší cesta k vyřešení potřeb města a jeho obyvatel. Všem starostům našeho regionu ráda osobně doporučím řešení záležitostí pitné vody a kanalizace se zástupci VaK Mladá Boleslav.

Nemohu se nezmínit o tom, že kvalitu připravovaných dokumentů k projednání, přípravu a průběh investičních akcí, průběh veřejných zakázek i přípravu zasedání představenstva a valných hromad akciové společnosti posuzuji z hlediska své profese. Poznala jsem řadu firem, osob i měst a obcí a mohu porovnat a posoudit jejich fungování. V případě VaK Mladá Boleslav jsem se nikdy nesetkala s nepřipraveností nebo neochotou vysvětlit záležitosti týkající se chodu společnosti nebo realizace některé z investičních akcí. Všechny



právní záležitosti jsou připravovány na vysoké profesní úrovni a vysvětlovány. Ačkoliv se to někomu může zdát nevýznamné, pro mou důvěru ve firmu a její představitele je to naopak důležité.

Po téměř osmi letech společných setkání moje role v představenstvu společnosti pomalu končí. Proto mi dovoluňte poděkovat závěrem všem kolegům, členům představenstva i dozorčí rady, za profesionální a přátelský přístup, příjemná osobní setkání i práci. Nemohu opomenout poděkovat také Mileně Prskavcové a ing. Tomáši Žitnému, které budu mít společně s ing. Janem Sedláčkem a ing. Vladimírem Stehlíkem navždy pozitivně spojené se společností Vodovody a kanalizace Mladá Boleslav, a.s., a budu na ně vždy ráda vzpomínat.

S přáním všeho dobrého

*Mgr. Jana Štěpánová
členka představenstva a. s. a bývalá
starostka města Bakov nad Jizerou*

Investice a opravy společnosti - plán roku 2015

Představenstvo společnosti na svém jednání 27. ledna schválilo návrh plánu stavebních a strojních investic a dodavatelských oprav pro rok 2015. Návrh je sestavován na základě požadavků provozů a oddělení a je v závěru předchozího roku s provozy projednáván. Důležitým podkladem pro sestavení plánu jsou i plánované investice měst a obcí regionu.

Tak jako v letech minulých, bude pokračovat příprava již zahájených stavebních investic a oprav, naplno

se rozeběhla po schválení představenstvem příprava akcí do plánu nově zařazených.

Souběžně s přípravou a realizacemi jednotlivých investičních akcí probíhá uzavření regionálního projektu Mladoboleslavsko, čištění a odkanalizování odpadních vod II, u kterého byla v závěru loňského roku ukončena realizační fáze.

V plánu investic stavebních a strojních budou realizovány akce o celko-

vém objemu 127,892 mil. Kč a v dodavatelských opravách stavebních a strojních bude proinvestováno 28,171 mil. Kč.

Stavební investice

Pro rok 2015 je do plánu stavebních investic zařazeno celkem 69 jmenovitých akcí a bude proinvestováno celkem 116,452 mil. Kč.

V následujícím textu jsou uvedeny nejvýznamnější akce, které budou realizovány nebo bude zahájena jejich příprava.

Provoz 01 - výroba vody

Na úpravně vody Rečkov bude provedena poslední část obnovy zpevněných ploch v areálu úpravně, další investice se na tomto provozu neplánují.

Na provozu čerpacích stanic a vodojemů bude rekonstruována čerpací stanice Benátky nad Jizerou nákladem 3,8 mil. Kč. Stavební práce již byly zahájeny a předpokládá se jejich ukončení v polovině roku.

Další investiční akce budou projekčně připravovány, jedná se celkem o 8 vodojemů a čerpacích stanic (vodojemy Sovinky, Boseň, Srbsko, Vlkava, Dolní Slivno a čerpací stanice Rokyto-



Benátky nad Jizerou – čerpací stanice I, původní stav



Benátky nad Jizerou – rekonstrukce čerpací stanice I



Jižní skupina, montáž nové přečerpací stanice v obci Luštěnice

vec, Maníkovice a Dolní Cetno), u kterých bude řešena celková rekonstrukce. Předpokládáme, že ještě v závěru roku zahájíme výběrová řízení na zhotovitele a objekty budeme rekonstruovat v roce 2016.

Provoz 02 – rozvody vody Mladá Boleslav

V obci Vinec bude ve spolupráci s obcí prováděna výstavba nových vo-

dovodních řadů a částečná obnova stávajících s cílem umožnit zvýšení tlaku ve vodovodní síti obce, předpokládáme náklad 7,5 mil. Kč. Připravena je také celková rekonstrukce zemního vodojemu v obci, ale té brání nevyjasněné vlastnické vztahy k pozemkům pod vodojemem a k vodojemu. Jakmile budou vyjasněny, bude vodojem obnoven.

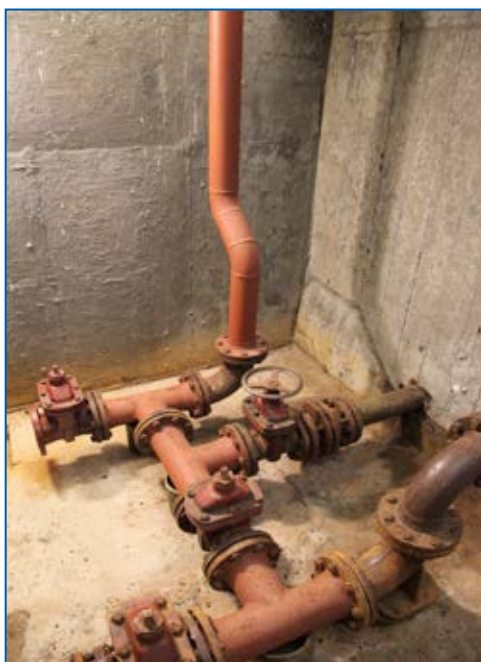
Velmi důležitou investicí (10 mil. Kč) pro vodovodní systém vodovodu

Mladá Boleslav je výstavba posilovacího řadu DN 300 mm, který je pokládán pod vozovku severovýchodní tangenty, jejíž výstavba probíhá již dva roky. Letos dojde k jejímu dokončení.

Mezi investice, které řeší zlepšení kvality pitné vody, patří výstavba vodovodního přivaděče do obce Kněžmost, která umožní nahradit vodou z Mladé Boleslavi místní nevyhovující vodní zdroj a úpravnu vody. Akce je realizována ve spolupráci

a se spolufinancováním obce Kněžmost, v letošním roce proběhne první etapa (vodovodní přivaděč a čerpací stanice Koprník, náklad 17 mil. Kč) a vše bude dokončeno vybudováním nového zemního vodojemu v příštím roce. Touto důležitou investicí bude zlepšena kvalita vodu v celém skupinovém vodovodu Kněžmost a připravena rezerva pro napojení dalších obcí v okolí.

U dalších akcí bude zahájena projekční pří-



Boseň – zemní vodojem před rekonstrukcí



Jižní skupina, vodovod - pokládka vodovodu Libichov, rozprostírání ornice

prava, jedná se zejména o obnovu nevyhovujících a poruchových vodovodních řadů z polyetylénu v Řepově a Dolních Stakorách.

Provoz 03 – rozvody vody Benátky nad Jizerou

Na tomto provozu je rozhodující akcí roku realizace druhé etapy výstavby vodovodního přívaděče „Jižní skupina“, který přivede kvalitní pitnou vodu z Mladé Boleslavi do skupinového vodovodu Luštěnice, vodovodů Sýčina, Písková Lhota a Libichov. Předpokládáme náklad 35 mil. Kč.

V obci Semčice opět s jejím spolufinancováním probíhá výstavba vodovodu a kanalizace nákladem 6 mil. Kč. Obec hradí výstavbu nové splaškové kanalizace a naše společnost hradí výstavbu souběžně ukládaného vodovodního řadu.

V Mečeříži budeme zajišťovat výměnu některých nevyhovujících vodovodních řadů v souběhu s výstavbou kanalizace, kterou provádí obec, předpokládáme náklad 2 mil. Kč.

V koordinaci s městem Benátky nad Jizerou probíhá výměna vodovodního řadu (1,5 mil. Kč) v ulici Dr. Nováka před rekonstrukcí komunikace. Práce na vodovodu byly dokončeny v závěru dubna.

Velmi důležitou investicí, jejíž příprava byla zahájena, je výstavba propojovacího vodovodního řadu mezi obcemi Luštěnice – Zelená a městem Brodce. Do obcí Brodce, Horky, Hrušov je dodávána pitná voda z místního zdroje s úpravnou, jejíž fungování se stále zhoršuje a je nutné ji nahradit. Předpokládáme realizaci v příštím roce.

Provoz 04 – rozvody vody Mnichovo Hradiště

Nejvýznamnější akcí tohoto provozu je výstavba vodovodu v obci Libovice, která je místní částí obce Nosálov. Předpokládáme náklad 8 mil. Kč a téměř celý investiční náklad bude hradit obec Nosálov. Jedná se o výstavbu nového vodovodu s vodojemem.

V obci Březovice jsme zahájili projekční přípravu obnovy celého vodovodu.

Provoz 07 – kanalizace a ČOV

Na provozu kanalizací a čistíren odpadních vod je nejdůležitější investicí dokončení celkové rekonstrukce čistírny odpadních vod Kněžmost. Stavební práce byly zahájeny v loňském roce a předpokládáme dokončení v polovině roku. Obec Kněžmost tak získá zcela nový infrastrukturní objekt s do-



Mladá Boleslav, SV tangenta, propojovací vodovodní řad DN 300 mm



Jižní skupina, vodovod - pokládka potrubí DN 300 mm u obce Němčice



Kněžmost – čistírna odpadních vod, armování a betonáž

statečnou kapacitou pro svůj rozvoj. Celkový náklad bude 21 mil. Kč, v letošním roce zbývá prostavět 11 mil. Kč.

V závěru loňského roku jsme zjistili havarijní stav vrchlíků vyhnívacích nádrží na ČOV II v Mladé Boleslavi – Podlázkách, který musí být bez odkladu řešen jejich rekonstrukcí. Naším úkolem je zvládnout co nejrychleji projekční přípravu a ještě v letošním roce rekonstrukci provést, očekáváme náklad 5 mil. Kč.

V Mnichově Hradišti se nám v rámci projektu Mladoboleslavsko II podařilo v loňském roce vyřešit letité problémy s přetěžováním kanalizace dešťovými přívaly a v Mladé Boleslavi bude nutné řešit obdobnou situaci. Zahájili jsme hydrotechnické modelování chování stokového systému v oblasti lokality „Rozvoj“ (náklad 1,3 mil. Kč)

a z provedených výpočtů budeme navrhnout možná řešení této velmi vážné situace. K provedení hydrotechnických výpočtů a dešťoměrné kampaně jsme vybrali společnost Hydroprojekt, která má s podobnými projekty zkušenosti.

Mimo uvedené částky k proinvestování na jednotlivých provozech počítáme s rezervou ve výši 2 mil. Kč, která je určena na krytí neočekávaných investic, které vyplynou z koordinace naší činnosti s plány měst a obcí při rekonstrukcích a opravách komunikací.

Stavební dodavatelské opravy

Pro rok 2015 jsou v plánu staveb-

ních dodavatelských oprav stavby za 17,5 mil. Kč.

Provoz 01 – výroba vody

Na skupinovém vodovodu Mladá Boleslav bude nákladem 2,94 mil. Kč provedena sanace železobetonové konstrukce vodní komory zemního vodojemu Bradlec 2 x 3 000 m³. V nadcházejících letech přistoupíme k sanaci druhé vodní komory a k sanaci komor vodojemu Propast.

Na čerpacích stanicích a vodojemech budou realizovány drobnější opravy, rekonstrukce objektů jsou řešeny v plánu investic.

Opraveno bude zastropení věžového vodojemu Čejetice, opraveny budou hydroizolace akumulční komory Bradlec, stavební úpravy budou provedeny



Jižní skupina, vodovod - podvrst po komunikaci v Pískové Lhotě



Jižní skupina, vodovod - pokládka přívaděče pro obec Písková Lhota

na ČS Srbsko včetně obnovy technologického vstrojení, které provede provoz vlastními kapacitami.

Provoz 02 – rozvody vody

Mladá Boleslav

Nejvýznamnější stavbou (1,5 mil. Kč) bude oprava úseku poruchového vodovodního řádu v ulicích Bezručova a Nerudova, která bude prováděna souběžně s prováděním obnovy kanalizace. Některé důležité opravy bude provádět provoz pomocí vlastních pracovníků.

Provoz 03 – rozvody vody Benátky nad Jizerou

Pro obce Bezno a Sovínky bude provedena obnova dožitého ocelového výtlačného řádu z čerpací stanice, předpokládáme náklad 3,8 mil. Kč a práce budou prováděny v druhé polovině roku.

Provoz 04 – rozvody vody Mnichovo Hradiště

Kromě běžné údržby a oprav zajišťovaných provozem bude v koordinaci

s městem Bakov nad Jizerou provedena obnova krátkého úseku vodovodu v ulici Jizerní před opravou komunikace.

Provoz 07 – kanalizace a ČOV

Na provozu 07 bude největší pozornost věnována opravám kanalizačních sítí. V Mladé Boleslavi bude v ulicích Nerudova a Bezručova opravena kanalizace před výstavbou cyklostezky (4,3 mil. Kč) a v ulici Laurinova bude obnoven úsek havarované kanalizace (0,96 mil. Kč).

V Kosmonosích bude obnovena kanalizace v ul. Podzámecká nákladem 1,3 mil. Kč.

Ve všech městech bude pokračovat výměna nevyhovujících kanalizačních poklopů.

Celkem budou na provozu realizovány dodavatelské opravy v rozsahu 8 mil. Kč.

Služby

Neopomenutelnou součástí našich činností je i zajišťování realizace vy-

braných služeb, mezi které patří prohlídky kanalizace TV kamerou, pasporty vodovodů a kanalizací, provozní řády vodovodů a věcná břemena. Na tyto činnosti bude v roce 2015 vynaloženo 2,24 mil. Kč.

Závěrem:

V roce 2015 je více jak v letech minulých rozvíjena aktivní spolupráce měst a obcí s naší společností při realizaci vodohospodářských investic. Příkladem je řešení tlakových poměrů v obci Vinec, výstavba nového vodovodu v obci Libovice, výstavba vodovodního přivaděče pro Kněžmost, budování vodovodu a kanalizace v Semčicích a další. Spolufinancování těchto investic umožní jejich realizaci s tím, že naše společnost zajišťuje celou inženýrskou přípravu, dohlíží na technickou správnost a dlouhou životnost budovaných děl. Ta je podle mého názoru v tomto oboru velmi důležitá, ale bohužel někdy opomíjená.

Ing. Tomáš Žitný
technický náměstek



Mladá Boleslav – Bezručova ulice, oprava kanalizace

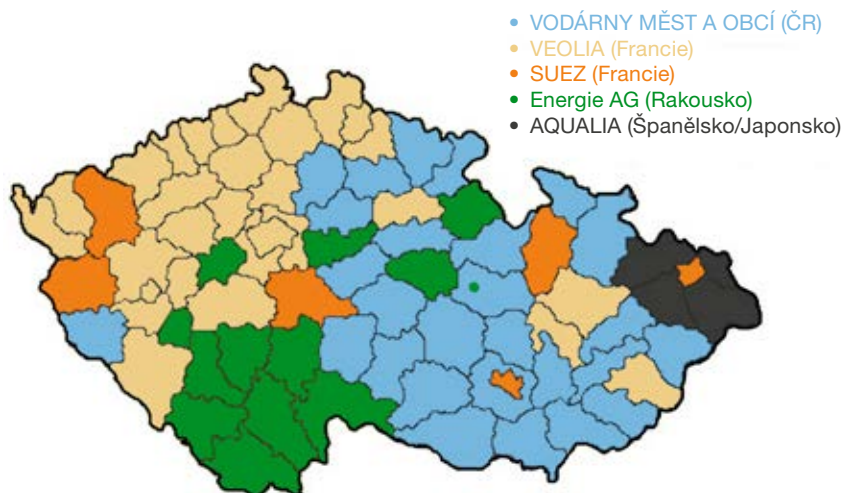


Semčice, výstavba vodovodního řádu

Ceny vodného a stočného v České republice

Ve Zpravodaji č. 1/2015 jsme seznámili čtenáře s celkovou problematikou při kalkulování ceny vodného a stočného, zejména s potřebou dodržovat velmi přísná pravidla při stanovení ceny po získání dotací z prostředků EU. Nyní uvádíme přehled vodárenských společností v České republice podle výše ceny vodného a stočného. Součástí tohoto přehledu je mapa v členění podle dominantních provozovatelů vodárenské infrastruktury.

Milena Prskavcová,
ekonomická náměstkyně



- VODÁRNÝ MĚST A OBCÍ (ČR)
- VEOLIA (Francie)
- SUEZ (Francie)
- Energie AG (Rakousko)
- AQUALIA (Španělsko/Japonsko)

Pořadí vodárenských společností dle výše ceny vodného a stočného (Kč/m³) v r. 2015

pořadí	město	okres	kraj	prodejce vody	r. 2014	r. 2015
1	Tábor	Tábor	Jihočeský	Energie AG	103,67	106,20
2	Plzeň - Sever	Plzeň-sever	Plzeňský	Veolia - V.kanalizacni	91,67	98,97
3	Turnov	Semily	Liberecký	Veolia	95,98	97,85
4	Ústí na Labem	Ústí nad Labem	Ústecký	Veolia	92,46	96,03
5	Liberec	Liberec	Liberecký	Veolia	92,46	96,03
6	Ústí nad Labem	Ústí nad Labem	Ústecký	Veolia	92,46	96,03
7	Most	Most	Ústecký	Veolia	92,46	96,03
8	Teplice	Teplice	Ústecký	Veolia	92,46	96,03
9	Děčín	Děčín	Ústecký	Veolia	92,46	96,03
10	Chomutov	Chomutov	Ústecký	Veolia	92,46	96,03
11	Litvínov	Most	Ústecký	Veolia	92,46	96,03
12	Litoměřice	Litoměřice	Ústecký	Veolia	92,46	96,03
13	Louny	Louny	Ústecký	Veolia	92,46	96,03
14	Česká Lípa	Česká Lípa	Liberecký	Veolia	92,46	96,03
15	Jablonec nad Nisou	Jablonec nad Nisou	Liberecký	Veolia	92,46	96,03
16	Semily	Semily	Liberecký	Veolia	92,46	96,03
17	Liberec	Liberec	Liberecký	Veolia	92,46	96,03
18	Frýdlant	Liberec	Liberecký	Frýdlantská VS	91,44	94,75
19	Hradec Králové	Hradec Králové	Královehradecký	Veolia	91,13	93,84
20	Mělník	Mělník	Středočeský	Veolia	91,09	92,92
21	Kladno, Kralupy	Kladno	Středočeský	Veolia	91,09	92,92
22	Beroun	Beroun	Středočeský	Energie AG	88,52	90,85
23	Blansko	Blansko	Jihomoravský	Vodárenská, a.s.	89,96	90,77
24	Žďár nad Sázavou	Žďár nad Sázavou	Vysočina	Vodárenská, a.s.	88,40	89,90
25	Chrudim	Chrudim	Pardubický	Energie AG	87,94	89,55
26	Plzeň-město	Plzeň-město	Plzeňský	Veolia	89,40	89,40
27	Mladá Boleslav	Mladá Boleslav	Středočeský	Vak M.Boleslav	80,43	86,83
28	Zlín, Luhačovice, Napajedla	Zlín	Zlínský	Veolia	85,69	86,12
29	Břeclav	Břeclav	Jihomoravský	Vak Břeclav	82,67	86,02
30	Třebíč	Třebíč	Vysočina	Vodárenská, a.s.	83,83	85,73
31	Vyškov	Vyškov	Jihomoravský	Vak Vyškov	79,68	84,18
32	Cheb	Cheb	Karlovarský	NGW ger.	79,36	83,38
33	Znojmo	Znojmo	Jihomoravský	Vodárenská, a.s.	80,50	83,34
34	Bruntál	Bruntál	Moravskoslezský	Vak Bruntál	82,26	83,31
35	Olomouc	Olomouc	Olomoucký	Veolia	80,26	82,28
36	Prostějov	Prostějov	Olomoucký	Veolia	78,09	81,85
37	Rychnov nad Kněžnou	Rychnov nad Kněžnou	Královehradecký	Energie AG	79,90	81,00
38	Rakovník	Rakovník	Středočeský	Veolia - RAVOS	74,90	80,90
39	Prachatice	Prachatice	Jihočeský	Energie AG	80,22	80,79
40	Nymburk	Nymburk	Středočeský	Vak Nymburk	78,95	80,68
41	Pardubice	Pardubice	Pardubický	Vak Pardubice	80,00	80,00
42	Jičín	Jičín	Královehradecký	VHS Jičín	78,95	78,95
43	Šumperk	Šumperk	Olomoucký	ONDEO	78,80	78,80
44	Kolín	Kolín	Středočeský	Energie AG - VODOS	78,04	78,04

Zdroj: www.pravdaovode.cz, www.vodarenstvi.com

Právní ochrana vodovodů a kanalizací

V minulém čísle Zpravodaje jsme se zabývali některými změnami, které přináší novela zákona č. 274/2001 Sb., o vodovodech a kanalizacích. V druhé části se budeme zabývat tzv. právní ochranou vodovodů a kanalizací, tedy takovou ochranou, která umožňuje provozování infrastruktury i na cizích pozemcích.

Právo vstupu na cizí pozemky

Vlastník vodovodu nebo kanalizace je oprávněn za účelem kontroly, údržby nebo stavební úpravy vodovodu nebo kanalizace vstupovat a vjíždět na příjezdné, průjezdné a vodovodem a kanalizací přímo dotčené cizí pozemky, a to způsobem, který co nejméně zatěžuje vlastníky těchto nemovitostí (§ 7 odst. 1).

První odstavec paragrafu 7 zákona o vodovodech a kanalizacích je pro vlastníka a provozovatele vodovodu základem možné obsluhy vodohospodářské infrastruktury na cizích pozemcích. V dalších odstavcích paragrafu je dále uvedeno právo umísťovat na pozemky označníky, povinnost vlastníka infrastruktury oznamovat vstup na pozemky, dále povinnost uvést pozemky do původního stavu a v neposlední řadě i povinnost uhradit případné škody na majetku majiteli pozemku. Vlastníci pozemků si svá práva vykládají poněkud jednodušeji a zakazují vstup komukoliv s odkazem na absenci věcných břemen k vodovodům a kanalizacím. Nezbyvá než se obrátit o pomoc na vodoprávní úřad, který má pravomoc ve věci rozhodnout, a dokonce udělit vlastníku pozemku správní pokutu až do výše 50 tisíc Kč.

Ochranná pásma vodovodních řadů a kanalizačních stok

K bezprostřední ochraně vodovodních řadů a kanalizačních stok před poškozením se vymezují ochranná pásma vodovodních řadů a kanalizačních stok (§ 23 odst. 1).

Ochrannými pásmy se rozumí prostor v bezprostřední blízkosti vodovodních řadů a kanalizačních stok určený k zajištění jejich provozuschopnosti (§ 23 odst. 2).

Ochranné pásmo vodohospodářské infrastruktury je zjednodušeně řečeno pruhem pozemku nad vodovodem nebo kanalizací, který je různě široký v závislosti na průměru potrubí a hloubce jeho uložení. Ochranné pásmo neznamená nedotknutelnost pozemku, ale prostor, kde se bez souhlasu vlastníka infrastruktury nesmí vysazovat trvalé porosty, provádět skládky, terénní úpravy, zemní práce a hlavně stavby a jiné konstrukce. V případě potřeby může vodoprávní úřad nařídit vlastníkovu pozemku odstranění stavby nebo jiné úpravy, která omezuje přístup nebo ohrožuje stabilitu a funkčnost vodovodu nebo kanalizace.

Přeložky vodovodů a kanalizací

Přeložkou vodovodu nebo kanalizace se rozumí dílčí změna jejich směrové nebo výškové trasy nebo přemístění některých prvků tohoto zařízení.

Přeložku je možné provést jen s písemným souhlasem vlastníka vodovodu nebo kanalizace...

Přeložku vodovodu nebo kanalizace zajišťuje na vlastní náklad osoba, která potřebu přeložky vyvolala, pokud zákon o pozemních komunikacích nestanoví jinak.

Vlastnictví vodovodu nebo kanalizace se po provedení přeložky nemění.

Stavebník přeložky je povinen předat vlastníkovu vodovodu nebo kana-

lizace dokončenou stavbu neprodleně poté, co nastaly právní účinky kolaudačního souhlasu, a to včetně příslušné dokumentace skutečného provedení stavby a souvisejících dokladů (§ 24 odstavec 1, 2, 3, 4 a 5).



Vinec – čerpací stanice se zdrojem

Uvedený paragraf řeší častou příčinu sporů mezi majitelem pozemku a vlastníkem vodohospodářské infrastruktury. Majitelé pozemků bývají nemile překvapeni, že musí na vlastní náklady přeložit vodovod nebo kanalizaci, která je přece na jejich pozemku a vadí jim ve stavbě nového domu.

Závěrem mi dovoluji ještě jednu poznámku. Výše uvedené paragrafy jsem uvedl záměrně, neboť řeší jedno společné – ochranu vodovodů a kanalizací pro veřejnou potřebu a provozovaných ve veřejném zájmu. Bez elementární právní ochrany stávajících vodovodů a kanalizací a při „radikálních“ názorech některých vlastníků pozemků bychom veřejnost v budoucnosti obsluhovali v lepším případě kontejnery na vodu a fekálními vozy.

Ing. Vladimír Stehlik,
výrobní náměstek

Proces vymáhání pohledávek

Ráda bych vás seznámila se základy vymáhání pohledávek a nechala tak nahlédnout pod pokličku tohoto zajímavého a různorodého procesu, který v naší společnosti nejčastěji začíná na oddělení fakturace (případně ostatní fakturace) a v rámci uceleného vnitřního procesu se ve formě předávacích protokolů a příslušných podkladů čím dál rychleji přesouvá na majetkoprávní oddělení.

Na počátku si musíme odpovědět na několik základních otázek:

1. Co je cílem vymáhání pohledávek? Vždy jim bylo a bude zaplacení dlužných částek, pokud možno v co nejkratším termínu od jejich vzniku.

2. Co je vlastně pohledávka? Jde

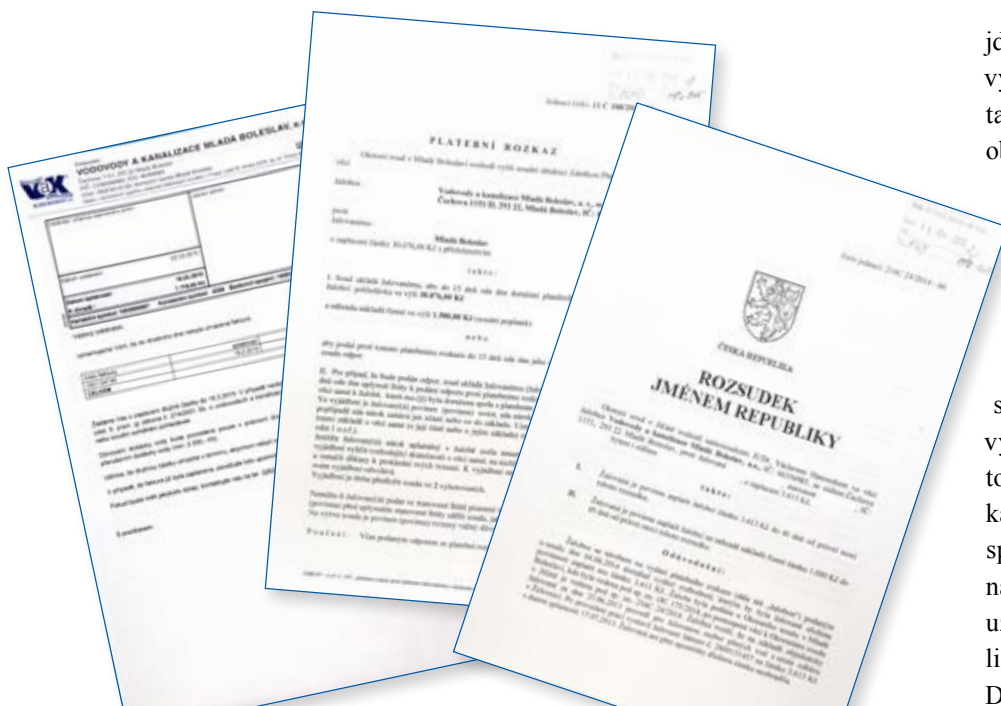


o právo věřitele na plnění od dlužníka, ať už v peněžité či nepeněžité

formě, plnění je naopak dlužníkovou povinností.

3. Jak pohledávka vzniká? V praxi jde nejčastěji o neplnění povinností vyplývajících ze smluvních vztahů, ale také o způsobené škody, bezdůvodné obohacení a další specifické skutečnosti. Jde tedy o vznik na základě právních jednání.

Samotný proces vymáhání pohledávek začíná zajištěním podkladů prokazujících právní důvod samotného vzniku pohledávky a její výše. V praxi naší akciové společnosti to jsou nejčastěji smlouvy o dodávkách vody a odvádění odpadních vod spolu s příslušnými fakturami, objednávky, doklady o způsobené škodě, uznání dluhu, ale mohou to být i další listiny splňující zákonné náležitosti. Důležitým krokem je posouzení, zda pohledávka opravdu existuje, zda třeba nenastalo její promlčení, či zda je nárok společnosti jako věřitele vůbec



V roce 2014 se nám podařilo oproti roku 2013 snížit pohledávky ve lhůtě přes 90 dnů po splatnosti o 650 000 Kč, přes 180 dnů po splatnosti o 440 000 Kč.

podložen řádnými a průkaznými podklady.

Dlužník se o existenci pohledávky, pokud si ji sám včas neuvědomí, dozví pravděpodobně ze zasláné upomínky s určením nové (dodatečné), nejčastěji 14denní lhůty k zaplacení. Mimo samotnou dlužnou částku mohou být v této upomínce požadovány již vynaložené náklady na vymáhání. Dlužník dostává prostor pro osobní jednání, které může vyústit v různorodá řešení. Nejčastěji to bývá jednorázové uhrazení dluhu a případných nákladů s ním spojených, dohoda o splátkách pod sankcí výhody splátek a písemná dohoda o uznání dluhu.

Věřiteli se však zároveň naskýtá i jedinečná možnost zjistit majetkové poměry dlužníka, informace o případném úpadku, četnost jeho věřitelů, zda je zaměstnán, nebo provozuje živnost, pobírání sociální dávek a mnoho dalších. Tyto informace pak mohou v případě pokračujícího neplnění usnadnit další kroky a zvyšují šanci na celkovou úspěšnost vymození pohledávky.

V praxi však poměrně často nastává situace, kdy dlužník nekomunikuje. V tomto případě se věřiteli doporučuje zaslat dlužníkovi další výzvu (třeba i na více známých adres) většinou formou pokusu o smír. Uvedená výzva, ať již úspěšně doručena či nikoliv, slouží věřiteli jako důkaz maximálního úsilí se s dlužníkem mimosoudně domluvit na řešení problému.

Neuhrazení pohledávky v této fázi procesu vymáhání většinou nemůže skončit jinak, než podáním žaloby na dlužníka. Soudní poplatek činí 5 % z vymáhané částky (bez příslušenství), nejméně však 1.000 Kč. Hradí jej věřitel a následně nárokuje po osobě dlužníka. Příslušný soud, shledá-li veškeré doklady bez závad, vydá platební rozkaz, popřípadě rozsudek nařizující dlužníkovi zaplatit dlužnou částku společně i s úrokem z prodlení, náklady na soudní poplatek, případně odmě-

nou advokáta dle advokátního tarifu. Termín úhrady je soudem stanoven do 15 dnů od vydání pravomocného platebního rozkazu a 3 dnů od vyhlášení pravomocného rozsudku. Pokud ani v této fázi nedojde k uhrazení pohledávky, nezbyvá než podat návrh na soudní výkon rozhodnutí nebo exekuci soudním exekutorem, a to po nabytí právní moci platebního rozkazu či rozsudku.

V kompetenci příslušného soudu je provést výkon rozhodnutí za soudní poplatek až 2 % z vymáhané částky, nejméně 500 Kč. Zde opět věřitel ocení získané informace o majetnosti dlužníka. Soudu totiž musí popsat, z čeho má být jako oprávněný věřitel uspokojen, a doložit to exekučním titulem, což není nic jiného než pravomocný platební rozkaz nebo rozsudek.

Exekuci provádí soudní (soukromý) exekutor na návrh, který se zasílá exekutorovi vybranému ze seznamu

exekutorů. Ten do 15 dnů požádá soud o pověření a nařízení exekuce. Další 15denní lhůtu má soud na vydání tohoto pověření. Povinností není navrhnout způsob exekuce ani uvádět majetek dlužníka, to je již věcí exekutora, aby si jej zjistil.

O způsobu exekuce rozhoduje exekutor sám tak, aby došlo k nejrychlejšímu uspokojení pohledávky věřitele a zároveň i jeho odměny dle vyhlášky (náklady exekutora). V praxi je stále čím dál častěji využíváno i několika způsobů najednou.

Věřitel však musí počítat i s variantou, kdy je řízení pro nemajetnost dlužníka (povinného) zastaveno. V takovém případě hradí exekutorovi skutečně vynaložené hotové výdaje oprávněný. Proto se doporučuje již předem dohodnout s exekutorem výši účelně vynaložených výdajů.

Proces vymáhání pohledávky však také končí i příjemněji, a to jejím uspokojením v rámci exekuce, ať již prodejem movitých věcí a nemovitostí, nebo přikázáním pohledávky z bankovního účtu dlužníka, postižením podniku, srážkou ze mzdy a jiných příjmů, přikázáním jiných pohledávek nebo odebráním řidičského oprávnění.

Co říci závěrem. Dnešní doba nám nabízí různé technické možnosti, jak pohledávky vymoci, nebo je nabídnout k odprodeji různým agenturám. Přesto je nutné posuzovat každou pohledávku individuálně. Stále bude existovat určité procento nevymahatelných pohledávek.

Jde o nekončící proces prolínající se celou společností.

Pochopením jádra problému druhé strany, dohlídkami, uměním naslouchat a včas reagovat se majetkoprávnímu oddělení ve spolupráci s oddělením fakturace daří významně snižovat objem pohledávek naší společnosti. Nezbyvá, než prostě dodat „za vším hledej člověka“.

*Monika Vrabcová,
vedoucí majetko-právního
oddělení*



Porucha na ocelovém přivaděči pro skupinový vodovod Mladá Boleslav

V únoru 2015 při pravidelné kontrole výtlačných řadů na skupinovém vodovodu Mladá Boleslav a následné kontrole výroby a ztrát vody jsme zjistili poruchu na řadu „H“ v lokalitě Podhradí u Bakova nad Jizerou. Toto ocelové výtlačné potrubí z roku 1980 o průměru 600 mm je jedním ze dvou, která přivádějí pitnou vodu z úpravný vody Rečkov do vodojemů nad Mladou Boleslaví. Vlastní opravě předcházelo několik provozních změn v systému zásobování obyvatel Podhradí a dopravy pitné vody do vodojemů.

Nejdůležitější změnou bylo napojení obyvatel Podhradí na druhý výtlačný řad „A“. V průběhu dvou dnů a při teplotách $-10\text{ }^{\circ}\text{C}$ bylo postaveno 862 m ocelového potrubí a armatur. Havarijní nouzové připojení se skládá z šestimetrových trubek DN 100 mm spojených oce-

lovými spojkami s gumovým těsněním.

Poté zaměstnanci provozu výroby vody, pracoviště Rečkov, vyhledali přesné místo poruchy, aby mohli zahájit výkopové práce a z řadu vypustit vodu. Po obnažení asi 5 m potrubí bylo zjištěno, že se nejedná o jednu, ale o více než 10 děr na úseku dlouhém 3,5 m. Na základě toho jsme rozhodli o změně technologie opravy. Poškozené místo nebude přelátováno ocelovým pásem a zavařeno, ale bude vyříznut 4,5 m dlouhý poškozený úsek potrubí a nahrazen novým o stejném průměru. Vlastní práce začaly v úterý 10. února. Vzhledem k místu poruchy – louka v těsné blízkosti Jizery – velmi ztěžovala práci spodní voda. Potrubí v dvoumetrové hloubce je vlastně uloženo již pod úrovní hladiny řeky. Proto po celou dobu opravy od vý-

řezu potrubí přes vsazení nového až po jeho izolaci bylo nutné odčerpávat silně vyvěrající spodní vodu z jámy hluboké 3 m. Práce na poruše trvaly dva dny, proto museli pracovníci zajistit čerpání této vody i v nočních hodinách, aby nedošlo ke zborcení výkopu či zasypání otevřeného potrubí a jeho následné kontaminaci. Na opravě se podílelo pět zaměstnanců naší společnosti, kteří měli k dispozici i bagr a jeřáb.

Výtlačný řad jsme po odkalení a proplachu zprovoznili ve čtvrtek 12. února. Celá akce se i díky dřívějšímu nákupu suchovodu – náhradní potrubí – obešla bez omezení dodávky pitné vody, jak pro obec Podhradí, tak pro celý skupinový vodovod Mladá Boleslav.

*Tomáš Zahradka,
vedoucí provozu výroby vody*



Bakov nad Jizerou – Podhradí, nouzové napojení



Vedení společnosti děkuje zaměstnancům za jejich práci v takto náročných podmínkách.

O jedné vodoměrné šachtě

Bylo, nebylo? V jednom krásném městečku jménem Dobrovice si zřídil kdysi chudý domkář ke své nemovitosti vodovodní přípojku s vodoměrným zařízením umístěným ve vodoměrné šachtě. A jak šel čas, postupně se v tomto místě připojovali i ostatní domkáři a majitelé okolních zahrad, aby také přivedli drahocennou tekutinu do svých domovů. A protože šachta byla dostatečně veliká, bylo do ní nakonec umístěno 7 vodoměrů, takže zde vyrostlo něco jako polovina „paroží“ zdatného sedmeráka, jak trefně poznamenal oblastní montér pan Pokorný. Výsledek můžete vidět na první fotografii, která zachycuje celou slavnou „sestavu“ po demontáži. Vodoměrná šachta byla navíc trvale zaplavována vodou, takže odečítání vodoměrů bylo značně problematické.

Při obnově vodovodních a kanalizačních řadů v Dobrovici došlo i na rekonstrukci tohoto místa. Projektanti z VIS Praha navrhli při přípravě pro-



jektové dokumentace obnovy vodovodu ulic Sadová a K Rybníku nové řešení i naší vodoměrné šachty. A tak realizační firma v závěru loňského roku nahradila nevyhovující pozinkovaný rozvod litinovým potrubím DN 80 mm, které prochází šachtou a je za ní ukončeno odkalovacím podzemním hydrantem. Ve vlastní šachtě byla na tomto potrubí na 7 samostatných navrtávkách osazena šoupata a kompletní vodovodní sestavy. Zároveň bylo odstraněno i trvalé zaplavování šachty. Současný stav místa po rekonstrukci ukazuje druhá fotografie. Jedná o zcela výjimečné řešení vodoměrné šachty. ●

*Ing. Jaroslav Jelínek,
vedoucí provozu rozvodů vody
Benátky nad Jizerou*

Více jak den bez elektřiny

Na přelomu března a dubna řádila nad okresem Mladá Boleslav větrná smršť. Její následky zaznamenala dopoledne 1. dubna i naše společnost. Spadlé stromy porušily na řadě míst venkovní vedení vysokého napětí. Tak došlo k přerušení dodávek elektřiny do našich odběrných míst, které znemožnilo plynulé fungování čerpacích stanic a způsobilo výpadky zásobování vodou především v severní části okresu. Šlo o čerpací stanice Sychrov, Buřínsko, Koryta, Dolní Bukovina,

Mukařov, Strážáň a další. Nejzávažnější byl výpadek napájení pro čerpací stanici Hlučovské prameny v Bělé pod Bezdězem, který ohrozil dodávky vody pro město Bělá pod Bezdězem a okolí.

Po zjištění předpokládané délky výpadku u distribuční společnosti elektřiny bylo navrženo nouzové napájení zmíněné čerpací stanice Hlučovské prameny firemní mobilní elektrocentrálou. Provozní elektrikáři Václav Vrabec a Květoslav Minář, společně se strojníky Jiřím Košťákem, Zdeňkem Filipem a Janem Hejlem zajistili připojení elektrocentrály do rozvaděče stanice a po počátečních

potížích obnovili napájení čerpadel nouzovým zdrojem elektrické energie. Čerpáním vody do vodojemu Šibeňák v Bělé pod Bezdězem, Hlínoviště a Čistá s pomocí nouzového zdroje elektřiny jsme předešli přerušení dodávek vody a škodám, které by tím vznikly. Porucha na venkovním vedení – spadlé vodiče v délce asi 300 m – byla odstraněna až v pozdních večerních hodinách. Zásoba vody ve vodojemu Šibeňák by do té doby bez popsaného opatření nepokryla její odběr. Potvrdila se nám tak zprávnost rozhodnutí nakoupit mobilní zdroje elektřiny – elektrocentrály.

●
*Ing. Jiří Štátný,
vedoucí oddělení
strojní a elektro*



46 let na vodárně

Pan Antonín Tošovský se rozhodl ke dni 30. červnu 2015 ukončit svoji dlouhou pracovní kariéru a odejít do penze, užít si pohodu a volno na vlastní záliby. S téměř 46 let trvajícím pracovním poměrem jde o nejdéle působícího zaměstnance ve společnosti Vodovody a kanalizace Mladá Boleslav.

Vedení akciové společnosti děkuje Antonínu Tošovskému za odvedenou práci, kterou pro společnost za dlouhá léta vykonal, a přeje mu do dalších let hodně zdraví a štěstí.



Dne 15. dubna nás na úpravně vody Rečkov navštívili členové komise pro životní prostředí a environmentální výchovu Rady města Mladá Boleslav v čele s předsedou MUDr. Stanislavem Najmanem.



Himálaje v Čechově ulici



V úterý 24. března k nám do sídla společnosti zavítal na návštěvu horolezec a také mladoboleslavský zastupitel Petr „Miska“ Mašek. Přítomné příznivce nadoblačných velikánů zcela upoutal líčením nevšedních zážitků z poslední veleúspěšné vysokohorské expedice – výstup na K2 řečenou Koruna Himálaje.

Předehrou jeho vyprávění se stalo „zdolání“ cukrářské napodobeniny

základního tábora výpravy, při dobytí druhé nejvyšší hory světa mu však museli pomoci všichni návštěvníci setkání.

Po nezbytném posílení následovalo 90 minut projekce filmu doplněné podrobným líčením celé loňské expedice, a to od vzniku myšlenky až po šťastný návrat domů. I když je K2 popisována jako „zkrocená“ hora, záležitost tohoto obra v podobě vyčer-

pání a hrozící vysokohorské nemoci zabránila Petru Maškovi ve zdolání absolutního vrcholu. Tento himálajský gigant je už nyní jeho osudovou horou, protože do stěny K2 již nastupoval asi osmnáctkrát a po hoře „nalezl“ 25 kilometrů. Ve chvíli, kdy vrchol a smrt byly stejně blízko i daleko, zvítězil rozum a i přes zklamání si dnes Petr Mašek může plánovat další výpravy do oblastí skal, ledu, sněhu a nedostatku kyslíku. Chybějící umělý kyslík a výškoví nosiči totiž patří k jeho nejdůležitějším a nepřekročitelným podmínkám vysokohorských výstupů. I když bylo v období výstupu počasí extrémně příznivé, zažil Petr chvíle za víchru 120 až 150 km za hod.

A plány do budoucna? Na řadě je dobytí šesté nejvyšší hory světa Tirykové bohyně (Čo Oju) s výškou 8 201m. Zvláštností výpravy bude účast nevidomého horolezce Jana Říhy, kterému jeho kamarádi umožní zdolat údajně nejsnadněji dostupnou osmitisícovku. My všichni přejeme celé expedici zdar a samotnému Petru Maškovi kondici a pevné zdraví, aby už nikdy nezažil chvíle rozhodování typu „Kdybych šel dál, nejspíš bych se živěji nevrátil!“ pouhých 400 metrů pod vrcholem

Martin Ledvina



Děti z Bakova otevřely naučnou stezku na Klokočce



Ve středu 6. května byla již popáté po zimní přestávce slavnostně otevřena naučná stezka „Klokočským lesem za hrou, vodou a ptačím zpěvem“. Mezi účastníky nechyběli zástupci Města Bakov nad Jizerou v čele se starostou Radimem Šimáněm, představitelé společností Lesy ČR a Vodovody a kanalizace Mladá Boleslav. Pro 160 dětí z Mateřské školy v Bakově

nad Jizerou jsme připravili tříhodinový program. Děti v několika skupinách postupně procházely naučnou stezku, kde plnily několik úkolů a na závěr se zúčastnily exkurze na úpravně vody Rečkov. I zde na ně čekalo malé překvapení.

●
Tomáš Zahrádka, vedoucí provozu výroby vody



Vodovody a kanalizace Mladá Boleslav, a. s.,
nabízí občanům, obcím i organizacím



SERVIS A ÚDRŽBU DOMOVNÍCH ČISTÍREN ODPADNÍCH VOD

Zajistíme:

- › zaočkování ČOV aktivovaným kalem
- › odvoz a likvidaci přebytečného kalu
- › akreditovaný odběr vzorků
- › akreditovaný rozbor vzorků
- › servis technologického zařízení
- › konzultace při potížích s provozem ČOV

Informace a objednávky

na tel. č. 326 376 174 nebo e-mailem potta@vakmb.cz



ROZBORY PITNÝCH A ODPADNÍCH VOD

PITNÉ VODY

- ♦ rozbory dle vyhlášky č. 252/2004 Sb. v platném znění - krácený rozbor, úplný rozbor
- ♦ rozbory dle konkrétních požadavků
- ♦ našim zákazníkům provedeme odběr vzorku v místě a kompletně zajistíme měření přírodních radionuklidů dle zákona č. 18/1997 Sb. a vyhlášky č. 499/2005 Sb. v laboratoři, která má povolení SÚJB k měření a hodnocení

ODPADNÍ VODY

- ♦ rozbory dle zákona č. 254/2001 Sb. a jeho prováděcích předpisů v platném znění
- ♦ kontroly provozu ČOV, rozbory vod a kalů
- ♦ rozbory průmyslových odpadních vod

Informace a objednávky

na tel. č. 326 376 205 nebo e-mailem laborator@vakmb.cz

